

Výroční zpráva 2015

s Autoleasing, a. s.

Obsah

Úvodní slovo předsedy představenstva	2
Základní údaje	3
Organizační struktura	4
Zpráva o podnikatelské činnosti a stavu aktiv	5
Makroekonomický rámec společnosti	5
Zpráva o hospodaření společnosti	5
Zpráva o obchodní činnosti společnosti	6
Záměry pro další období	7
Obchodní místa	8
Finanční část	9
Zpráva nezávislého auditora	10
Rozvaha v plném rozsahu	12
Výkaz zisku a ztráty v plném rozsahu	14
Přehled o peněžních tocích	15
Příloha k účetní závěrce	16
Obecné údaje	16
Účetní metody a obecné účetní zásady	18
Přehled významných účetních pravidel a postupů	18
Doplňující údaje k rozvaze a výkazu zisku a ztráty	21
Zaměstnanci, vedení společnosti a statutární orgány	36
Majetek a závazky neuvedené v účetnictví	36
Přehled o peněžních tocích	36
Přehled o změnách vlastního kapitálu	37
Zpráva o vztazích	38

Úvodní slovo předsedy představenstva

Vážené dámy, vážení pánové,

rok 2015 byl pro nás rokem úspěšným. Pokračovali jsme v trendu výborných výsledků dosažených jak v oblasti financování vozů, tak v oblasti spokojenosti obchodních partnerů i koncových klientů, což přispělo také ke zvýšení ziskovosti naší společnosti.

Transparentnost našich produktů, úroveň poskytovaných služeb, zodpovědné poskytování financování a dostupnost na trhu nás v minulém roce zařadila do TOP 5 leasingových společností v segmentu financování osobních a užitkových vozidel. Udrželi jsme nejen svou pozici na leasingovém a úvěrovém trhu, ale opět jsme se stali, díky spolupráci s obchodními partnery – prodejci nových a ojetých vozidel, největším poskytovatelem finančních služeb nezávislým na značce a zároveň největším poskytovatelem financování pro ojeté vozy v České republice.

Pokračovali jsme v započatém trendu přinášet svým klientům trvalou mobilitu. Potřebám motoristicky zaměřených klientů jsme věnovali maximální pozornost. Svým klientům jsme nabídli nejen inovované produkty, které umožnily snáze reagovat na jejich potřeby, ale také rozšířené služby v oblasti on-line zóny.

Rok 2015 se uvnitř společnosti nesl ve znamení inovací. Pokračovali jsme v rozvoji našeho IT systému, a to nejen ve vztahu k produktovým a procesním vylepšením týkajícím se klientů a obchodních partnerů, ale také pro lepší a efektivnější řízení dealerské sítě. Inovovali jsme procesně obchodní modely ve vztahu k zákazníkům zaměřené na retenci a udržení klienta.

Věnovali jsme také pozornost rozvoji svých zaměstnanců. Osobní angažovanost našich zaměstnanců velmi přispěla k vysoké spokojenosti koncových klientů i našich obchodních partnerů.

Celkově rok 2015 hodnotím jako zdařilý. Jménem vedení společnosti s Autoleasing, a.s. bych rád poděkoval všem zaměstnancům za jejich úsilí při poskytování klientských služeb. Poděkování patří také našim obchodním partnerům za jejich důvěru a přízeň a všem klientům. Pro pokračování započatého trendu rozvoje spolupráce zůstává dosažení maximální klientské a dealerské spokojenosti záměrem také na další období.

Děkuji



Wilfried Elbs
předseda představenstva



Wilfried Elbs
předseda představenstva
a generální ředitel

Základní údaje

Název společnosti

s Autoleasing, a. s.

Sídlo

Budějovická 1518/13B, 140 00 Praha 4

IČO: 27089444

Akcionáři

Česká spořitelna, a. s., 500 000 000 Kč (100 %)

Členové představenstva k 31. 12. 2015

Wilfried Elbs, předseda

Ing. Tomáš Veverka, místopředseda

Martin Klapka, člen

Členové dozorčí rady k 31. 12. 2015

Karel Mourek, předseda

Dr. Heinz Knotzer, místopředseda

Radka Turková, člen

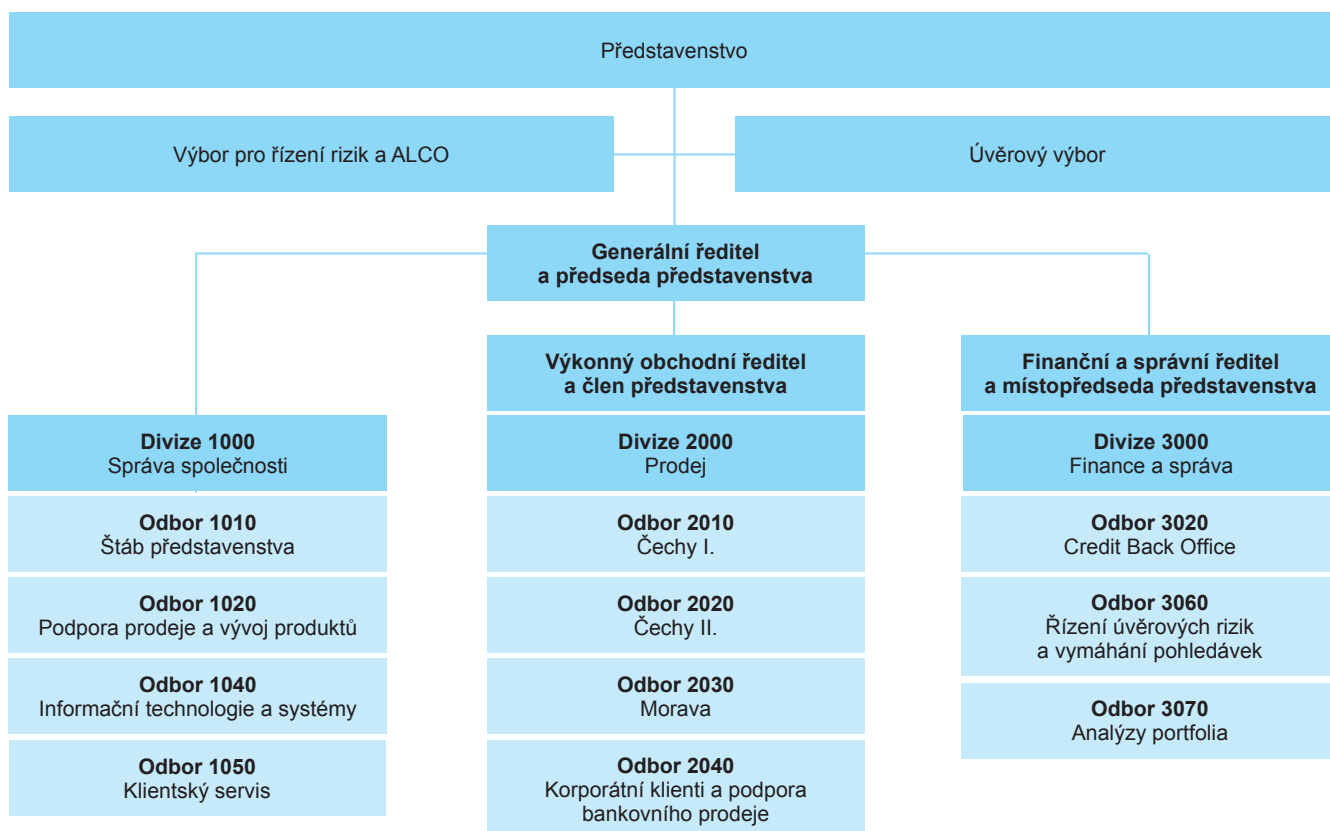
Reinhard Ortner, člen

Rozhodující předmět činnosti

Poskytování leasingových služeb a spotřebitelských úvěrů,
splátkový prodej

Organizační struktura

Organizační struktura společnosti s Autoleasing, a.s.



Zpráva o podnikatelské činnosti a stavu aktiv

Makroekonomický rámec společnosti

Finanční produkty byly v roce 2015 nabízeny v podmínkách ekonomického růstu. Rostly investice, rostly i výdaje domácností. Za těchto okolností se objem nebankovního financování v roce 2015 dále meziročně zvýšil.

Údaje o vývoji ekonomiky ČR relevantní pro nebankovní financování:

- meziroční růst HDP,
- meziroční růst průmyslové výroby,
- růst investic,
- meziroční reálný růst tržeb v maloobchodě,
- průměrná meziroční míra inflace dosáhla 0,3 % (poklesla z 0,4 % na konci roku 2014),
- míra nezaměstnanosti dosáhla na konci roku 2015 6,2 % (proti 7,5 % na konci roku 2014).

Členské společnosti ČLFA poskytly v roce 2015 leasingem, factoringem, prostřednictvím úvěrů pro spotřebitele i pro podnikatele celkovou financovanou částku 144,87 mld. Kč (o 9,57 mld. Kč více než v roce 2014 – meziroční růst o 7,1 %), z toho 113,91 mld. Kč na financování investic a provozu podnikatelských subjektů a 30,96 mld. Kč na financování zboží a služeb pro domácnosti. Na financování hmotného majetku (leasingem, úvěry pro podnikatelské subjekty i pro spotřebitele) poskytly členské společnosti ČLFA v roce 2015 celkem 113,21 mld. Kč. Silniční dopravní prostředky (vesměs nové) financovaly částkou 74,84 mld. Kč, z toho 45,36 mld. Kč na pořízení osobních vozů včetně 34,92 mld. Kč na pořízení 94 593 nových osobních vozů (financovaly tak 41 % počtu nových osobních vozů prvně registrovaných v ČR v roce 2015). Dále také poskytly 28,68 mld. Kč na financování strojů a zařízení. Celkem členské společnosti uzavřely 856 022 nových leasingových a úvěrových obchodů. Na konci roku 2015 spravovaly 1 935 755 aktivních leasingových a úvěrových smluv. Pohledávky z běžících leasingových a úvěrových obchodů na konci roku 2015 dosáhly 250,74 mld. Kč.

V leasingu movitých investic členské společnosti ČLFA vykazovaly souhrn pořizovacích cen (bez DPH) 48,91 mld. Kč (meziroční zvýšení u největších patnácti společností o 16,7 %). Odhad celého trhu je 50,43 mld. Kč a celková financovaná částka (vstupní dluh) byla 46,41 mld. Kč. Podíl operativního leasingu na celkovém leasingu movitých investic meziročně výrazně vzrostl na 53,4 %.

Bylo uzavřeno 54 403 nových smluv o leasingu strojů, zařízení a dopravních prostředků pro podnikatele a z toho 15 122 smluv o finančním leasingu a 10 601 smluv o operativním leasingu,

25 669 smluv o full service leasingu a 3 011 smluv o krátkodobém pronájmu. Počet nově uzavřených leasingových smluv na financování podnikatelských investic se oproti roku 2014 zvýšil o 22,2 %. Pohledávky z uzavřených smluv o leasingu movitých věcí pro podnikatele na konci roku 2015 dosáhly 95,5 mld. Kč (proti 123 mld. Kč na konci roku 2014 – jde o důsledek zkracování průměrné délky leasingového financování, zejména v důsledku rozvoje krátkodobých pronájmů).

Úvěry a splátkové prodeje pro podnikatele poskytovalo 23 členských společností ČLFA. Celková výše poskytnutých úvěrů byla ve výši 50,11 mld. Kč, což představuje meziroční zvýšení objemu úvěrů pro podnikatele o 25,3 % v případě vedoucích patnácti společností. Celkem bylo poskytnuto 71 845 úvěrů. Počet poskytnutých úvěrů se meziročně zvýšil o 6,9 %. Průměrná výše poskytnutého úvěru byla 697 459 Kč. Pohledávky z úvěrů na konci roku 2015 byly ve výši 82,80 mld. Kč.

Spotřebitelské úvěry poskytovalo 17 členských společností ČLFA. Celková výše poskytnutých úvěrů pro osobní potřebu byla ve výši 28,43 mld. Kč, což představuje meziroční zvýšení o 10,8 %. Meziročně vzrostl objem úvěrů na financování osobních aut o 9,96 % na 8,72 mld. Kč, jejich počet meziročně vzrostl o 1 795 na 52 263 úvěrů. V roce 2015 bylo uzavřeno celkem 717 427 smluv o spotřebitelských úvěrech (meziroční růst o 3,6 %). Objem pohledávek z aktivních úvěrových smluv na konci roku 2015 byl 56,85 mld. Kč.

Souhrn pořizovacích cen movitých věcí (bez DPH) předaných v roce 2015 do spotřebitelského leasingu a krátkodobého pronájmu byl 2,53 mld. Kč. Objem spotřebitelského leasingu se zohledněním krátkodobých pronájmů meziročně vzrostl o 25,2 %. Podíl finančního leasingu na celkovém spotřebitelském leasingu movitých věcí byl 3,8 %, podíl operativního leasingu 62,5 %, podíl full service leasingu 25,9 % a podíl krátkodobých pronájmů byl 7,8 %. Na konci roku 2015 probíhaly spotřebitelské leasingy na základě aktivních 11 870 smluv uzavřených členskými společnostmi ČLFA. Pohledávky z uzavřených spotřebitelských smluv na konci roku 2015 dosáhly 1,56 mld. Kč.

Zpráva o hospodaření společnosti

Společnost s Autoleasing, a. s. vykázala v roce 2015 zisk ve výši 138 mil. Kč, v roce 2014 byl vykázan zisk ve výši 130 mil. Kč.

Vývoj základních ekonomických ukazatelů je uveden v následující tabulce.

Vývoj základních ekonomických ukazatelů v mil. Kč

mil. Kč	2015	2014	2013	2012	2011	2010
Aktiva celkem	9 174	8 505	8 352	8 432	8 459	9 230
Dlouhodobý majetek	5 251	4 930	4 853	4 961	5 166	6 089
Výnosy celkem	1 514	1 658	2 036	2 573	3 004	4 212
Výsledek hospodaření před zdaněním	179	172	176	144	74	26
Výsledek hospodaření za účetní období	138	130	128	101	44	20
Průměrný přepočtený počet zaměstnanců	111	110	108	106	109	108

Zpráva o obchodní činnosti společnosti

Počínaje datem 1. října roku 2004 společnost s Autoleasing, a. s. zahájila aktivní obchodní činnost. Hlavním zaměřením společnosti je zajištění kvalitních služeb při poskytování úvěrů a leasingu ve spolupráci s obchodními partnery, dodavateli předmětů leasingu a obchodními zástupci.

Celková výše vstupního dluhu všech financovaných komodit a u všech finančních produktů financovaných členy České leasingové a finanční asociace na domácím trhu v roce 2015 dosáhla 117,18 miliard korun, přičemž společnost s Autoleasing, a. s. se na něm podílela 3,95 miliardami korun, což představuje 3,4 % tržního podílu. Dosažený obchodní výsledek v roce 2015 pro společnost znamenal desáté místo na trhu movitých věcí.

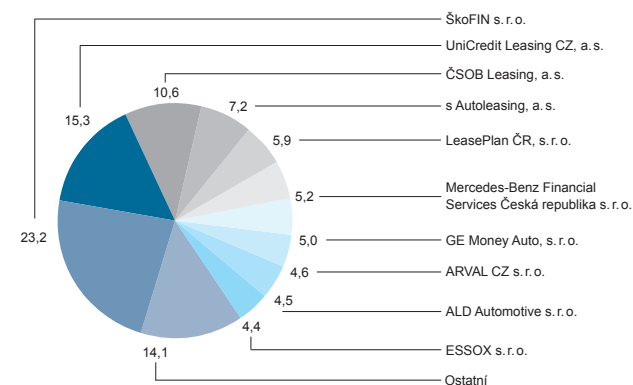
Konkurence na trhu nebankovních finančních produktů za rok 2015 společnosti s Autoleasing, a. s.

Společnost	v mil. Kč	v %
ŠkoFIN s. r. o.	11 917,42	23,22
UniCredit Leasing CZ, a. s.	7 828,81	15,26
ČSOB Leasing, a. s.	5 435,87	10,59
s Autoleasing, a. s.	3 725,78	7,26
LeasePlan Česká republika, s. r. o.	3 004,43	5,85
Mercedes-Benz Financial Services Česká republika s. r. o.	2 644,29	5,15
GE Money Auto, s. r. o.	2 565,60	5,00
ARVAL CZ s. r. o.	2 362,93	4,60
ALD Automotive s. r. o.	2 323,20	4,53
ESSO X, s. r. o.	2 261,93	4,41
Ostatní	7 246,17	14,12
Trh	51 316,43	100,00

Poznámka: Pořadí členských společností ČLFA podle vstupního dluhu v souhrnu všech produktů sloužících k financování osobních a užitkových vozidel a motocyklů.

Konkurence na trhu nebankovních finančních produktů na auta za rok 2015 společnosti s Autoleasing, a. s.

Trh financování aut do 3,5 tuny



Záměry pro další období

V roce 2016 budeme své úsilí věnovat udržení a růstu tržního postavení v oblasti zákaznické mobility, oblasti rozvoje spokojenosti našich obchodních partnerů, koncových klientů a zaměstnanců a inovacím spojeným se zachováním konkurenceschopnosti a se zvýšením úrovně a dostupnosti námi poskytovaných služeb.

Pozornost zaměříme na projekty, které nám do budoucna pomohou k rychlejšímu a efektivnějšímu odbavení klientských potřeb a přání, při zachování vysoké úrovně poskytovaných služeb. Budeme se věnovat redesignu smluvní dokumentace a postupnému zavádění IT technologií, které nám pomohou odbavit klientské požadavky digitální formou. Nezapomeneme také na produktové inovace, týkající se zejména oblasti rozvoje operativního leasingu a úvěru se zůstatkovou hodnotou. Své místo v interním rozvoji bude mít také realizace systému pro efektivnější správu a odbavení požadavků korporátních klientů naší mateřské společnosti České spořitelny, a. s.

Pokračovat budeme v započatém trendu efektivnějšího řízení nákladů, abychom i nadále zabezpečili zodpovědnou rovnováhu v prostředí klesajících nákladů a vzrůstajícího tlaku na cenu našich služeb a marží.

Nadále zaměříme pozornost na oblast správného nastavení schvalovacích procesů, ve kterých se nám, ve spolupráci s mateřskou společností, podařilo dosáhnout vyváženosti mezi řízením rizik a klientskými potřebami. Budeme klást důraz na zachování osobního přístupu při řešení klientských požadavků, abychom pro naše klienty zůstali i nadále vstřícným, transparentním a spolehlivým partnerem.

Naším cílem pro další období bude také budování vztahů s obchodními partnery. Budeme i nadále pracovat na vnímání společnosti s Autoleasing, a. s. jako loajálního, vstřícného, komunikativního, férového a dostupného partnera.



Wilfried Elbs
předseda představenstva a generální ředitel

Obchodní místa

Produkty společnosti s Autoleasing, a. s. jsou distribuovány v rámci sítě obchodních partnerů.

Přímý kontakt na společnost

s Autoleasing, a. s.
Budějovická 1518/13B
140 00 Praha 4

Telefon: 956 785 111

Fax: 224 646 111

E-mail: info@sautoleasing.cz

Internet: www.sautoleasing.cz

Finanční část

Zpráva nezávislého auditora	10
Rozvaha v plném rozsahu	12
Výkaz zisku a ztráty v plném rozsahu	14
Přehled o peněžních tocích	15
Příloha k účetní závěrce	16
Obecné údaje	16
Účetní metody a obecné účetní zásady	18
Přehled významných účetních pravidel a postupů	18
Doplňující údaje k rozvaze a výkazu zisku a ztráty	21
Zaměstnanci, vedení společnosti a statutární orgány	36
Majetek a závazky neuvedené v účetnictví	36
Přehled o peněžních tocích	36
Přehled o změnách vlastního kapitálu	37
Zpráva o vztazích	38

Zpráva nezávislého auditora

akcionáři společnosti s Autoleasing, a. s.

Provedli jsme audit příložené účetní závěrky společnosti s Autoleasing, a. s., která se skládá z rozvahy k 31. prosinci 2015, výkazu zisku a ztráty za rok končící 31. prosince 2015, přehledu o změnách vlastního kapitálu za rok končící 31. prosince 2015 a přehledu o peněžních tocích za rok končící 31. prosince 2015 a přílohy této účetní závěrky, která obsahuje popis použitých podstatných účetních metod a další vysvětlující informace. Údaje o společnosti s Autoleasing, a. s., jsou uvedeny v bodě 1 přílohy této účetní závěrky.

Odpovědnost statutárního orgánu účetní jednotky za účetní závěrku

Statutární orgán je odpovědný za sestavení účetní závěrky, která podává věrný a poctivý obraz v souladu s českými účetními předpisy, a za takový vnitřní kontrolní systém, který považuje za nezbytný pro sestavení účetní závěrky tak, aby neobsahovala významné nesprávnosti způsobené podvodem nebo chybou.

Odpovědnost auditora

Naší odpovědností je vyjádřit na základě našeho auditu výrok k této účetní závěrce. Audit jsme provedli v souladu se zákonem o auditorech, mezinárodními auditorskými standardy a souvisejícími aplikačními doložkami Komory auditorů České republiky. V souladu s těmito předpisy jsme povinni dodržovat etické požadavky a naplánovat a provést audit tak, abychom získali přiměřenou jistotu, že účetní závěrka neobsahuje významné nesprávnosti.

Audit zahrnuje provedení auditorských postupů k získání důkazních informací o částkách a údajích zveřejněných v účetní závěrce. Výběr postupů závisí na úsudku auditora, zahrnujícím i vyhodnocení rizik významné nesprávnosti údajů uvedených v účetní závěrce způsobené podvodem nebo chybou. Při vyhodnocování těchto rizik auditor posoudí vnitřní kontrolní systém relevantní pro sestavení účetní závěrky podávající věrný a poctivý obraz. Cílem tohoto posouzení je navrhnout vhodné auditorské postupy, nikoli vyjádřit se k účinnosti vnitřního kontrolního systému účetní jednotky. Audit též zahrnuje posouzení vhodnosti použitých účetních metod, přiměřenosti účetních odhadů provedených vedením i posouzení celkové prezentace účetní závěrky.

Jsmes přesvědčeni, že důkazní informace, které jsme získali, poskytují dostatečný a vhodný základ pro vyjádření našeho výroku.

Výrok auditora

Podle našeho názoru účetní závěrka podává věrný a poctivý obraz aktiv a pasiv společnosti s Autoleasing, a. s., k 31. prosinci 2015 a nákladů a výnosů a výsledku jejího hospodaření a peněžních toků za rok končící 31. prosince 2015 v souladu s českými účetními předpisy.

Ostatní informace

Za ostatní informace se považují informace uvedené ve výroční zprávě mimo účetní závěrku a naši zprávu auditora. Za ostatní informace odpovídá statutární orgán.

Náš výrok k účetní závěrce se k ostatním informacím nevztahuje, ani k nim nevydáváme žádný zvláštní výrok. Přesto je však součástí našich povinností souvisejících s ověřením účetní závěrky seznámení se s ostatními informacemi a zvážení, zda ostatní informace uvedené ve výroční zprávě nejsou ve významném nesouladu s účetní závěrkou či našimi znalostmi o účetní jednotce získanými během ověřování účetní závěrky, zda je výroční zpráva sestavena v souladu s právními předpisy nebo zda se jinak tyto informace nejeví jako významně nesprávné. Pokud na základě provedených prací zjistíme, že tomu tak není, jsme povinni zjištěné skutečnosti uvést v naší zprávě. V rámci uvedených postupů jsme v obdržných ostatních informacích nic takového nezjistili.

Ernst & Young Audit, s. r. o.
evidenční č. 401



Roman Hauptfleisch, statutární auditor
evidenční č. 2009

14. března 2016
Praha, Česká republika

Rozvaha v plném rozsahu

k datu 31. 12. 2015

tis. Kč				Běžné účetní období	Minulé účetní období 2014
		Brutto	Korekce	Netto	Netto
AKTIVA CELKEM		10 695 941	-1 522 265	9 173 676	8 505 468
B.	Dlouhodobý majetek	6 545 001	-1 294 284	5 250 717	4 930 032
B.I.	Dlouhodobý nehmotný majetek	144 943	-116 281	28 662	28 806
B.I.3	Software	128 549	-103 061	25 488	25 588
B.I.4	Ocenitelná práva	16 394	-13 220	3 174	3 218
B.II.	Dlouhodobý hmotný majetek	2 125 691	-1 165 514	960 177	1 197 955
B.II.3	Samostatné movité věci a soubory movitých věcí	2 125 113	-1 165 514	959 599	1 197 132
B.II.6	Jiný dlouhodobý hmotný majetek	27	0	27	27
B.II.7	Nedokončený dlouhodobý hmotný majetek	551	0	551	0
B.II.8	Poskytnuté zálohy na dlouhodobý hmotný majetek	0	0	0	796
B.III.	Dlouhodobý finanční majetek	4 274 367	-12 489	4 261 878	3 703 271
B.III.1	Podíly – ovládaná osoba	45 500	0	45 500	37 445
B.III.5	Jiný dlouhodobý finanční majetek	4 228 867	-12 489	4 216 378	3 665 826
C.	Oběžná aktiva	3 377 114	-227 981	3 149 133	2 812 870
C.I.	Zásoby	2 394	-2 191	203	821
C.I.5	Zboží	2 394	-2 191	203	821
C.II.	Dlouhodobé pohledávky	72 581	0	72 581	103 919
C.II.1	Pohledávky z obchodních vztahů	9 042	0	9 042	42 038
C.II.8	Odložená daňová pohledávka	63 539	0	63 539	61 881
C.III.	Krátkodobé pohledávky	3 262 501	-225 790	3 036 711	2 687 734
C.III.1	Pohledávky z obchodních vztahů	2 239 515	-167 523	2 071 992	1 970 440
C.III.6	Stát – daňové pohledávky	5 592	0	5 592	0
C.III.7	Krátkodobé poskytnuté zálohy	5 416	0	5 416	7 285
C.III.8	Dohadné účty aktivní (nevyfakturované výnosy)	15 387	0	15 387	11 892
C.III.9	Jiné pohledávky	996 591	-58 267	938 324	698 117
C.IV.	Krátkodobý finanční majetek	39 638	0	39 638	20 396
C.IV.1	Peníze	159	0	159	222
C.IV.2	Účty v bankách	39 479	0	39 479	20 174
D.	Ostatní aktiva – přechodné účty aktiv	773 826	0	773 826	762 566
D.I.	Časové rozlišení	773 826	0	773 826	762 566
D.I.1	Náklady příštích období	723 761	0	723 761	694 615
D.I.3	Příjmy příštích období	50 065	0	50 065	67 951

tis. Kč	Stav v běžném účetním období	Stav v minulém účetním období 2014
PASIVA CELKEM	9 173 676	8 505 468
A. Vlastní kapitál	1 690 790	1 554 183
A.I. Základní kapitál	500 000	500 000
A.I.1 Základní kapitál	500 000	500 000
A.II. Kapitálové fondy	1 310 598	1 312 058
A.II.1 Emisní ážio	256 000	256 000
A.II.2 Ostatní kapitálové fondy	1 056 900	1 056 900
A.II.3 Oceňovací rozdíly z přecenění majetku a závazků	-2 302	-842
A.III. Rezervní fondy a ostatní fondy ze zisku	24 261	17 751
A.III.1 Zákonný rezervní fond	24 261	17 751
A.IV. Výsledek hospodaření minulých let	-282 137	-405 839
A.IV.2 Neuhrazená ztráta minulých let	-282 137	-405 839
A.V. Výsledek hospodaření běžného účetního období (+/-)	138 068	130 213
B. Cizí zdroje	7 255 290	6 662 986
B.I. Rezervy	12 824	9 842
B.I.4 Ostatní rezervy	12 824	9 842
B.III. Krátkodobé závazky	191 302	203 537
B.III.1 Závazky z obchodních vztahů	3 770	1 061
B.III.5 Závazky k zaměstnancům	5 081	5 011
B.III.6 Závazky ze sociálního zabezpečení a zdravotního pojištění	2 478	2 406
B.III.7 Stát – daňové závazky a dotace	2 970	6 529
B.III.8 Krátkodobé přijaté zálohy	58 057	51 294
B.III.10 Dohadné účty pasivní (nevyfakturované dodávky)	105 616	104 295
B.III.11 Jiné závazky	13 330	32 941
B.IV. Bankovní úvěry a výpomoci	7 051 164	6 449 607
B.IV.1 Bankovní úvěry dlouhodobé	4 223 325	3 840 041
B.IV.2 Krátkodobé bankovní úvěry	2 827 839	2 609 566
C. Ostatní pasiva – přechodné účty pasiv	227 596	288 299
C.I. Časové rozlišení	227 596	288 299
C.I.1 Výdaje příštích období	6 512	7 796
C.I.2 Výnosy příštích období	221 084	280 503

Výkaz zisku a ztráty v plném rozsahu

k datu 31. 12. 2015

tis. Kč	Stav v běžném účetním období	Stav v minulém účetním období 2014
I.1 Tržby za prodej zboží	3 490	4 517
A.2 Náklady vynaložené na prodané zboží	9 527	9 240
+ Obchodní marže	-6 037	-4 723
II. Výkony	696 077	831 221
II.1 Tržby za prodej vlastních výrobků a služeb	696 077	831 221
B. Výkonová spotřeba	450 173	437 647
B.1 Spotřeba materiálu a energie	5 116	3 785
B.2 Služby	445 057	433 862
+ Přidaná hodnota	239 867	388 851
C. Osobní náklady	113 179	105 558
C.1 Mzdové náklady	72 212	69 329
C.2 Odměny členům orgánů společnosti a družstva	10 644	7 912
C.3 Náklady na sociální zabezpečení a zdravotní pojištění	25 704	24 186
C.4 Sociální náklady	4 619	4 131
D.1 Daně a poplatky	1 899	1 371
E.1 Odpisy dlouhodobého nehmotného a hmotného majetku	425 596	527 550
III. Tržby z prodeje dlouhodobého majetku a materiálu	106 975	141 088
III.1 Tržby z prodeje dlouhodobého majetku	106 975	141 088
F. Zůstatková cena prodaného dlouhodobého majetku a materiálu	153 210	208 828
F.1 Zůstatková cena prodaného dlouhodobého majetku	153 210	208 828
G.1 Změna stavu rezerv a opravných položek v provozní oblasti a komplexních nákladů příštích období	-172 673	-84 477
IV.2 Ostatní provozní výnosy	151 122	130 390
H.1 Ostatní provozní náklady	256 392	152 399
* Provozní výsledek hospodaření	-279 639	-250 900
X.1 Výnosové úroky	548 134	546 731
N.2 Nákladové úroky	89 880	117 792
XI.1 Ostatní finanční výnosy	8 181	4 110
O.2 Ostatní finanční náklady	7 858	9 806
* Finanční výsledek hospodaření	458 577	423 243
Q. Daň z příjmů za běžnou činnost	40 870	42 131
Q.1 – splatná	42 563	41 731
Q.2 – odložená	-1 693	400
** Výsledek hospodaření za běžnou činnost	138 068	130 212
XIII.1 Mimořádné výnosy	0	1
* Mimořádný výsledek hospodaření	0	1
*** Výsledek hospodaření za účetní období (+/-)	138 068	130 213
**** Výsledek hospodaření před zdaněním	178 938	172 344

Přehled o peněžních tocích

k datu 31. 12. 2015

tis. Kč	Stav v běžném účetním období	Stav v minulém účetním období 2014	
Peněžní toky z provozní činnosti			
Z.	Výsledek hospodaření za běžnou činnost bez zdanění (+/-)	178 938	172 343
A.1.	Úpravy o nepeněžní operace	79 201	206 690
A.1.1.	Odpisy stálých aktiv a pohledávek	655 071	660 559
A.1.2.	Změna stavu opravných položek	-165 372	-90 279
A.1.3.	Změna stavu rezerv	2 982	5 801
A.1.5.	(Zisk)/ztráta z prodeje stálých aktiv	46 235	67 740
A.1.6.	Úrokové náklady a výnosy	-458 254	-428 939
A.1.7.	Ostatní nepeněžní operace (např. přecenění na reálnou hodnotu do HV, přijaté dividendy)	-1 461	-8 129
A*	Čistý peněžní tok z provozní činnosti před zdaněním, změnami pracovního kapitálu, placenými úroky a mimořádnými položkami	258 139	379 033
A.2.	Změna stavu nepeněžních složek pracovního kapitálu	-1 013 527	-631 595
A.2.1.	Změna stavu zásob	1 695	3 848
A.2.2.	Změna stavu obchodních pohledávek	-694 747	-486 048
A.2.3.	Změna stavu ostatních pohledávek a přechodných účtů aktiv	-247 769	-59 482
A.2.4.	Změna stavu obchodních závazků	2 709	-948
A.2.5.	Změna stavu ostatních závazků, krátkodobých úvěrů a přechodných účtů pasiv	-75 415	-88 965
A**	Čistý peněžní tok z provozní činnosti před zdaněním, placenými úroky a mimořádnými položkami	-755 388	-252 562
A.3.1.	Placené úroky	-87 614	-115 749
A.4.1.	Placené daně	-45 026	-43 247
A.5.1.	Příjmy a výdaje spojené s mimořádnými položkami	558 722	546 456
A***	Čistý peněžní tok z provozní činnosti	-329 306	134 898
Peněžní toky z investiční činnosti			
B.1.1.	Výdaje spojené s pořízením stálých aktiv	-359 984	-402 858
B.2.1.	Příjmy z prodeje stálých aktiv	106 975	141 088
B***	Čistý peněžní tok vztahující se k investiční činnosti	-253 009	-261 770
Peněžní toky z finanční činnosti			
C.1.	Změna stavu dlouhodobých závazků a dlouhodobých, příp. krátkodobých úvěrů	601 557	-631 396
C.2.3.	Dopad ostatních změn vlastního kapitálu na peněžní prostředky	0	746 900
C***	Čistý peněžní tok vztahující se k finanční činnosti	601 557	115 504
F.	Čisté zvýšení, resp. snížení peněžních prostředků	19 242	-11 368
P.	Stav peněžních prostředků a peněžních ekvivalentů na začátku účetního období	20 396	31 764
R.	Stav peněžních prostředků a peněžních ekvivalentů na konci účetního období	39 638	20 396

Příloha k účetní závěrce

k datu 31. 12. 2015

1. Obecné údaje

1.1 Založení a charakteristika společnosti

Společnost s Autoleasing, a. s. (dále jen „společnost“ nebo „SAL“) byla založena zakladatelskou listinou jako akciová společnost dne 15. 8. 2003 a vznikla zapsáním do obchodního rejstříku vedeného Městským soudem v Praze dne 6. 10. 2003. Hlavní oblastí podnikání společnosti je poskytování leasingových služeb včetně prodeje na splátky a poskytování spotřebitelských úvěrů. Tyto činnosti představují 100 % výnosů společnosti a jsou realizovány v České republice.

Společnost má základní kapitál k 31. 12. 2015 ve výši 500 000 tis. Kč. Jediným akcionářem se 100% podílem na základním kapitálu společnosti je Česká spořitelna, a. s.

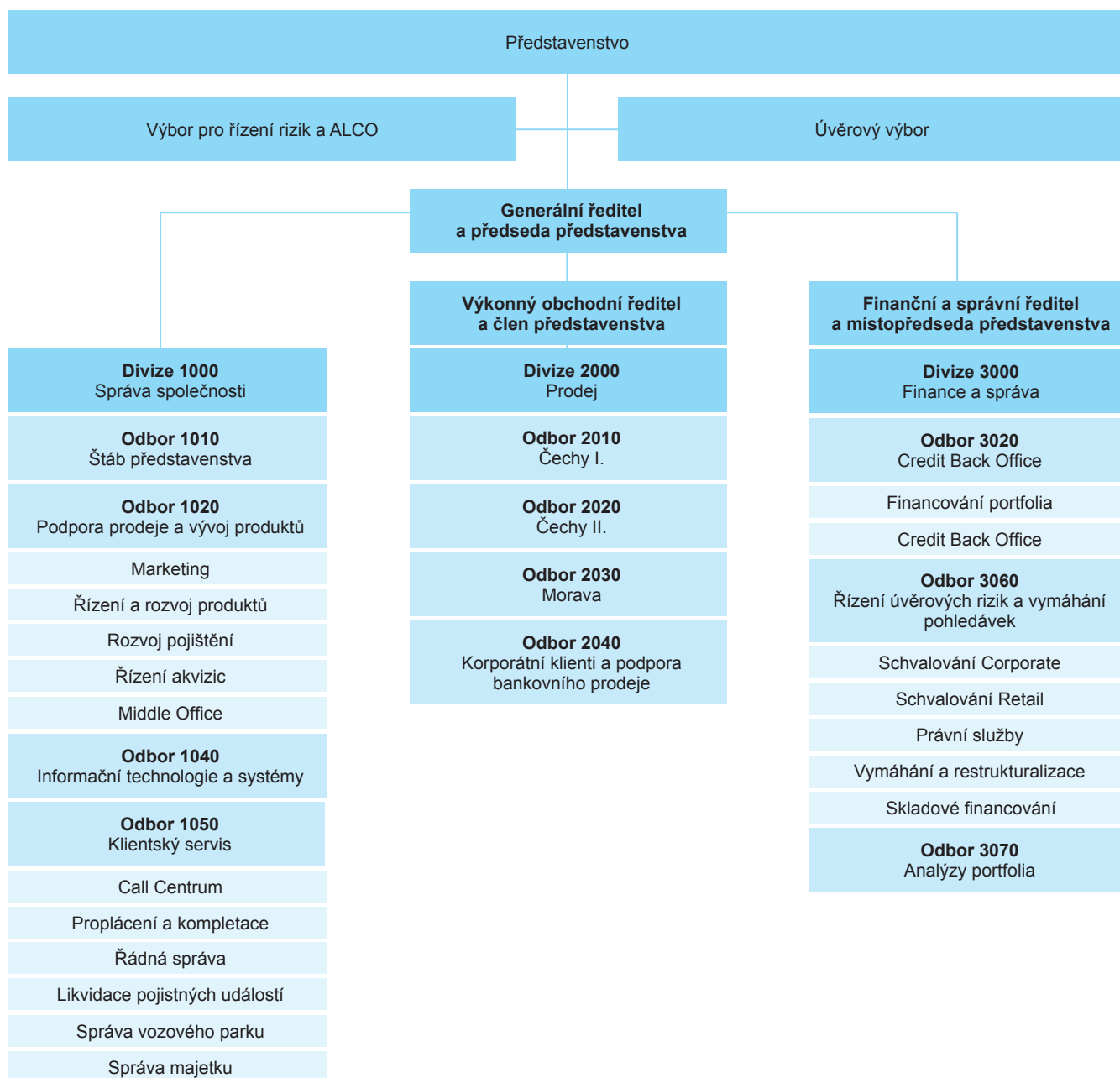
Společnost nemá uzavřenu ovládací smlouvu s mateřskou společností.

Účetní závěrka společnosti je sestavena k 31. 12. 2015 a je nekonsolidovaná. Konsolidovaná účetní závěrka dle mezinárodních účetních standardů je připravována mateřskou společností Česká spořitelna, a. s. V souladu s českými účetními předpisy sestavuje společnost roční účetní závěrku podle českých předpisů.

1.2 Změny a dodatky v obchodním rejstříku v uplynulém účetním období

V obchodním rejstříku vedeném u Městského soudu v Praze nebyly zaznamenány v roce 2015 změny ve složení statutárního orgánu společnosti vyjma změn uvedených v bodě 1.5 dozorčí radě.

1.3 Organizační struktura společnosti



Společnost nemá organizační složku v zahraničí.

1.4 Identifikace skupiny

Společnost je součástí finanční skupiny České spořitelny, a. s. Společnost je součástí konsolidačního celku České spořitelny, a. s.

1.5 Představenstvo a dozorčí rada k 31. 12. 2015

	Funkce	Jméno
Představenstvo	předseda	Wilfried Reinhard Elbs
	místopředseda	Ing. Tomáš Veverka
	člen	Martin Klapka
Dozorčí rada	předseda	Karel Mourek
	místopředseda	Dr. Heinz Knotzer
	člen	Reinhard Ortner
	člen	Radka Turková

S platností ke dni 27. 1. 2015 došlo k zániku členství Radmily Raymanové v dozorčí radě.

2. Účetní metody a obecné účetní zásady

Účetnictví společnosti je vedeno a účetní závěrka byla sestavena v souladu se zákonem č. 563/1991 Sb., o účetnictví v platném znění, vyhláškou č. 500/2002 Sb., kterou se provádějí některá ustanovení zákona č. 563/1991 Sb., o účetnictví, pro účetní jednotky, které jsou podnikateli účtujícími v soustavě podvojného účetnictví, v platném znění a Českými účetními standardy pro podnikatele v platném znění.

Účetnictví respektuje obecné účetní zásady, především zásadu o oceňování majetku historickými cenami, zásadu účtování ve věcné a časové souvislosti, zásadu opatrnosti a předpoklad o schopnosti účetní jednotky pokračovat ve svých aktivitách.

Údaje v této účetní závěrce jsou vyjádřeny v tisících korunách českých (tis. Kč), pokud není uvedeno jinak.

3. Přehled významných účetních pravidel a postupů

3.1 Dlouhodobý hmotný a nehmotný majetek

Dlouhodobým hmotným majetkem se rozumí majetek se samostatným technicko-ekonomickým určením, který má hmotnou podstatu, jehož ocenění je vyšší než 40 tis. Kč v jednotlivém případě a doba použitelnosti je delší než jeden rok.

Dlouhodobým nehmotným majetkem se rozumí majetek se samostatným technicko-ekonomickým určením, který nemá hmotnou podstatu, jehož doba použitelnosti je delší než jeden rok a jehož ocenění je vyšší než 60 tis. Kč.

Nakoupený dlouhodobý hmotný a nehmotný majetek je oceněn pořizovacími cenami, které zahrnují cenu pořízení a vedlejší pořizovací náklady (montáž, dopravu apod.).

Majetek nabytý na základě realizace zajišťovacího převodu práva z úvěrových smluv je zaevidován do dlouhodobého hmotného majetku v hodnotě nesplacených pohledávek za klientem.

Technické zhodnocení, pokud převýšilo u jednotlivého hmotného nebo nehmotného majetku v úhrnu za zdaňovací období částku 40 tis. Kč, zvyšuje pořizovací cenu dlouhodobého majetku.

Hmotný majetek s pořizovací cenou nižší než 40 tis. Kč, který není mezi vybraným drobným dlouhodobým majetkem, technické zhodnocení a hmotný majetek s pořizovací cenou nižší než 40 tis. Kč a nehmotný majetek s pořizovací cenou nižší než 60 tis. Kč je účtován do nákladů za období, ve kterém byl pořízen.

Účetní odpisy

Majetek užívaný společností

Majetek je odepisován lineární metodou po dobu jeho předpokládané životnosti.

Umělecká díla bez ohledu na výši ocenění a nedokončené investice se neodepisují.

Doby odpisování pro jednotlivé kategorie majetku jsou následující:

Kategorie majetku	Doba odpisování v letech
Přístroje, stroje a ostatní zařízení	4–12
Dopravní prostředky	4
Inventář	4–6
Software, licence a ostatní nehmotný majetek	4

Zahájení odpisování

U vlastního dlouhodobého hmotného a nehmotného majetku zahájení odpisování proběhne v měsíci následujícím po jeho uvedení do užívání.

U předmětů leasingu – movitých věcí je zahájeno odpisování v měsíci následujícím po fyzickém uvedení předmětu leasingu do užívání nájemcem na základě předaného protokolu o uvedení do provozu.

Způsob tvorby opravných položek u pronajatého majetku a pohledávek

Opravné položky na ztráty z dlouhodobého hmotného a nehmotného majetku jsou tvořeny a aktualizovány na základě inventury mimořádně ukončených smluv jako rozdíl mezi zůstatkovou cenou majetku a jeho tržní cenou. Opravná položka je tvořena v plné výši předpokládaného rozdílu sníženého o zajištění případu.

Opravná položka na ztráty na pronajatém dlouhodobém hmotném a nehmotném majetku u aktivních smluv je stanovena z výše angažovanosti, na niž se aplikuje procento vycházející z počtu dnů po splatnosti nejstarší pohledávky na dané leasingové smlouvě.

Posouzení znehodnocení a tvorba opravné položky jsou založeny na statistickém modelu. Tento statistický model stanoví pro

každou pohledávku konkrétní koeficient oprávkování, jehož výše je závislá na kategorii ČNB, době vymáhání a průběhu vymáhání.

Pro rozdělení takto vypočtené opravné položky z důvodu vykazování na opravnou položku k majetku a opravnou položku k pohledávkám se vychází z analýzy celého portfolia dle jednotlivých komodit z titulu podílu opravných položek u mimořádně ukončených případů, které se tvoří odděleně k majetku (viz výše) a k pohledávkám (viz bod 3.3).

Opravná položka k zálohám na dlouhodobý hmotný majetek je tvořena na základě analýzy subjektu, kterému byla záloha poskytnuta.

3.2 Dlouhodobý finanční majetek

Dlouhodobým finančním majetkem se rozumí zejména půjčky s dobou splatnosti delší než jeden rok a dále majetkové účasti.

Jiný dlouhodobý finanční majetek představuje jistinu z poskytnutých spotřebitelských úvěrů fyzickým osobám nepodnikatelům, fyzickým osobám podnikatelům nebo právníckým osobám.

Za dlouhodobý finanční majetek se považuje jen ta část jistiny, která je splatná po jednom roku od data účetní závěrky.

Způsob tvorby opravných položek

Opravné položky k pohledávkám se tvoří individuálně, přičemž posouzení znehodnocení je založeno na statistickém modelu. Tento statistický model stanoví pro každou smlouvu konkrétní koeficient oprávkování, jehož výše je závislá na kategorii ČNB, době vymáhání a průběhu vymáhání.

3.2.1 Majetkové podíly v ovládaných osobách

Majetkové účasti se při nákupu oceňují pořizovací cenou. Součástí pořizovací ceny cenného papíru a majetkové účasti jsou přímé náklady související s pořízením, např. poplatky a provize makléřům, poradcům a burzám.

K datu pořízení cenných papírů a majetkových účastí je tento dlouhodobý finanční majetek společností klasifikován dle povahy jako podíly v ovládaných osobách a v účetních jednotkách pod podstatným vlivem.

Podíly ve společnostech, jejichž finanční toky a provozní procesy může společnost řídit s cílem získat přínosy z jejich činnosti, jsou klasifikovány jako podíly v ovládaných osobách.

K datu účetní závěrky je ocenění podílů v ovládaných osobách následující:

- Majetkové účasti v ovládaných osobách jsou oceněny metodou ekvivalence.
- Hodnota majetkové účasti oceněné při pořízení pořizovací cenou je k datu účetní závěrky upravována na hodnotu odpovídající míře účasti společnosti na vlastním kapitálu v ovládané a řízené osobě.

3.3 Pohledávky

Pohledávky jsou při vzniku oceňovány jmenovitou hodnotou, následně sníženou o příslušné opravné položky k pochybným a nedobytným částkám.

Pohledávky jsou tvořeny souhrnem neuhrazených leasingových splátek a sumou pohledávek ze splátkového prodeje a poskytnutých spotřebitelských úvěrů.

Způsob tvorby opravných položek u pronajatého majetku a pohledávek (viz bod 3.1).

Opravné položky k pohledávkám z penalizace jsou tvořeny na celou účetní hodnotu těchto pohledávek.

3.4 Zásoby

Zabavené předměty z titulu ručení u skladového financování jsou oceněny reprodukční pořizovací cenou a jsou účtovány jako zboží.

3.5 Vlastní kapitál

Základní kapitál společnosti se vykazuje ve výši zapsané v obchodním rejstříku městského soudu. Ostatní kapitálové fondy jsou tvořeny peněžními vklady nad hodnotu základního kapitálu.

Valná hromada může rozhodnout o zřízení rezervního fondu ze zisku a o přidělu čistého zisku (jeho části) vykázaného v řádné účetní závěrce do tohoto rezervního fondu. Rezervní fond ze zisku může být použit k úhradě ztráty společnosti či k jinému účelu schválenému valnou hromadou.

3.6 Závazky z obchodních vztahů

Závazky z obchodního styku jsou zaúčtovány v jmenovité hodnotě.

3.7 Přijaté úvěry

Úvěry jsou vykazovány v zůstatkové nominální hodnotě. Úroky z úvěrů jsou časově rozlišovány a účtovány do výsledku hospodaření za účetní období, s nímž věcně a časově souvisí.

Za krátkodobý úvěr se považuje i část dlouhodobých úvěrů, která je splatná do jednoho roku od data účetní závěrky.

3.8 Rezervy

Rezervy jsou vytvářeny k pokrytí budoucích závazků nebo výdajů, u nichž je znám účel, je pravděpodobné, že nastanou, avšak zpravidla není jistá částka nebo datum, k němuž vzniknou.

3.9 Přepočty údajů v cizích měnách na českou měnu

Účetní operace v cizích měnách prováděné během roku jsou účtovány kurzem České národní banky stanoveným ke dni uskutečnění účetního případu.

Finanční majetek, krátkodobá aktiva a závazky v cizí měně jsou k datu účetní závěrky přepočteny dle platného kurzu vyhlášeného Českou národní bankou k tomuto datu a zjištěné kurzové rozdíly

jsou proúčtovány ve prospěch finančních výnosů nebo na vrub finančních nákladů běžného období.

3.10 Daně

3.10.1 Daňové odpisy dlouhodobého majetku

Pro účely výpočtu daňových odpisů u vlastního majetku a předmětů operativního pronájmu je použita lineární metoda, u předmětů finančního pronájmu u smluv podepsaných do 31. 12. 2007 metoda odpisu po dobu trvání pronájmu – leasingové odpisy. Předměty finančního pronájmu u smluv podepsaných od 1. 1. 2008 jsou odpisovány dle § 31, popř. § 30a (smlouvy uzavřené v období 20. 7. 2009 – 30. 6. 2010) zákona č. 586/1992 Sb., o daních z příjmů v platném znění.

3.10.2 Splatná daň

Splatná daň za účetní období vychází ze zdanitelného zisku.

Daňový základ pro daň z příjmů se vypočte z výsledku hospodaření běžného období připočtením daňově neuznatelných nákladů a odečtením výnosů, které nepodléhají dani z příjmů, který je dále upraven o slevy na dani a případné zápočty daně zaplacené v zahraničí.

Závazek společnosti z titulu splatné daně je vypočítán pomocí daňových sazeb platných k datu účetní závěrky.

3.10.3 Odložená daň

Výpočet odložené daně je založen na závazkové metodě vycházející z rozvahového přístupu.

Účetní hodnota odložené daňové pohledávky je k datu účetní závěrky posuzována a snížena v rozsahu, v jakém již není pravděpodobné, že bude k dispozici dostatečný zdanitelný zisk, proti němuž by bylo možno tuto pohledávku nebo její část uplatnit.

Odložená daň je zaúčtována do výkazu zisku a ztráty s výjimkou případů, kdy se vztahuje k položkám účtovaným přímo do vlastního kapitálu a kdy je také související odložená daň zahrnuta do vlastního kapitálu.

Odložené daňové pohledávky a závazky jsou vzájemně započítány a v rozvaze vykázány v celkové netto hodnotě s výjimkou případů, kdy nelze některé dílčí daňové pohledávky započítávat proti dílčím daňovým závazkům.

3.11 Výpůjční náklady

Výpůjční náklady z úvěrů přímo související s pořízením, výstavbou nebo výrobou dlouhodobého majetku, jsou přímo zahrnovány do nákladů.

Veškeré ostatní výpůjční náklady jsou zaúčtovány do výkazu zisku a ztráty v období, v němž vznikají.

3.12 Výnosy

Výnosy se účtují časově rozlišené, tj. do období, s nímž věcně i časově souvisejí. O výnosech je účtováno narůstajícím způsobem od začátku účetního období. Pro zjištění výsledku hospodaření v potřebné struktuře se výnosy člení na provozní, finanční a mimořádné.

Výnosy, které se týkají budoucích období, se časově rozlišují:

- úroky z poskytnutých úvěrů jsou rozlišovány anuitně po dobu účinnosti úvěrové smlouvy a jsou účtovány vždy k poslednímu dni v měsíci,
- poplatky za zpracování smluv jsou rozlišovány rovnoměrně po dobu účinnosti smlouvy a jsou účtovány vždy k poslednímu dni v měsíci, ostatní výnosy jsou účtovány zásadně do období, s nímž časově a věcně souvisejí.

3.13 Náklady

Náklady se účtují časově rozlišené, tj. do období, s nímž věcně i časově souvisejí.

Náklady na provize dealerům se časově rovnoměrně rozlišují po dobu trvání smlouvy.

3.14 Použití odhadů

Sestavení účetní závěrky vyžaduje, aby vedení společnosti použilo odhady a předpoklady, jež mají vliv na vykazované hodnoty majetku (zejména pohledávek a hmotného majetku) a závazků k datu účetní závěrky a na vykazovanou výši výnosů a nákladů za sledované období. Vedení společnosti stanovilo tyto odhady a předpoklady na základě všech jemu dostupných relevantních informací.

3.15 Přehled o peněžních tocích

Přehled o peněžních tocích byl sestaven nepřímou metodou. Peněžní ekvivalenty představují krátkodobý likvidní majetek, který lze snadno a pohotově převést na předem známou částku v hotovosti. Peněžní prostředky a peněžní ekvivalenty lze analyzovat takto:

tis. Kč	31. 12. 2014	+/- 2015	31. 12. 2015
Účty v bankách	20 174	19 305	39 479
Ceniny	222	-63	159
Peněžní prostředky a peněžní ekvivalenty celkem	20 396	19 242	39 638

Peněžní toky z provozních, investičních nebo finančních činností jsou uvedeny v přehledu o peněžních tocích nekompenzovaně.

4. Doplnující údaje k rozvaze a výkazu zisku a ztráty

4.1 Dlouhodobý majetek

4.1.1 Dlouhodobý nehmotný majetek

Požizovací cena

tis. Kč	Stav k 31. 12. 2013	Přírůstky	Úbytky	Stav k 31. 12. 2014	Přírůstky	Úbytky	Stav k 31. 12. 2015
Nedokončený DNM	112	6 395	-6 507	0	0	0	0
Ocenitelná práva	14 663	951	0	15 614	780	0	16 394
Software	115 613	5 556	0	121 169	7 380	0	128 549
Celkem	130 388	12 902	-6 507	136 783	8 160	0	144 943

Oprávkový

tis. Kč	Stav k 31. 12. 2013	Přírůstky	Úbytky	Stav k 31. 12. 2014	Přírůstky	Úbytky	Stav k 31. 12. 2015
Ocenitelná práva	-10 966	-1 430	0	-12 396	-824	0	-13 220
Software	-85 979	-9 602	0	-95 581	-7 480	0	-103 061
Celkem	-96 945	-11 032	0	-107 977	-8 304	0	-116 281

Zůstatková hodnota

tis. Kč	Stav k 31. 12. 2013	Stav k 31. 12. 2014	Stav k 31. 12. 2015
Nedokončený DNM	112	0	0
Ocenitelná práva	3 697	3 218	3 174
Software	29 634	25 588	25 488
Celkem ZC včetně OP	33 443	28 806	28 662

Veškerý dlouhodobý nehmotný majetek je užíván společností.

Odpisy dlouhodobého nehmotného majetku.

tis. Kč	2014	2015
Celkem	11 032	8 304

4.1.2 Dlouhodobý hmotný majetek

4.1.2.1 Dlouhodobý hmotný majetek vlastní

Pořizovací cena

tis. Kč	Stav k 31. 12. 2013	Přírůstky	Úbytky	Stav k 31. 12. 2014	Přírůstky	Úbytky	Stav k 31. 12. 2015
Samostatné movité věci	34 212	6 355	-6 167	34 400	3 888	-6 009	32 279
- Stroje a zařízení	21 305	416	-1 077	20 644	487	-3 441	17 690
- Dopravní prostředky	12 907	5 939	-5 090	13 756	3 401	-2 568	14 589
Jiný DHM	27	0	0	27	0	0	27
Nedokončený DHM	88	6 297	-6 385	0	551	0	551
Celkem	34 327	12 652	-12 552	34 427	4 439	-6 009	32 857

Oprávký

tis. Kč	Stav k 31. 12. 2013	Přírůstky	Úbytky	Stav k 31. 12. 2014	Přírůstky	Úbytky	Stav k 31. 12. 2015
Samostatné movité věci	-23 281	-4 677	4 550	-23 408	-4 497	5 204	-22 701
- Stroje a zařízení	-18 014	-1 416	1 076	-18 354	-1 432	3 441	-16 345
- Dopravní prostředky	-5 267	-3 261	3 474	-5 054	-3 065	1 763	-6 356
Celkem	-23 281	-4 677	4 550	-23 408	-4 497	5 204	-22 701

*Přírůstky a úbytky opravek zahrnují jak přírůstky a úbytky opravek, tak zůstatkovou cenu prodaného dlouhodobého majetku, popř. hodnotu majetku zničeného.

Zůstatková hodnota

tis. Kč	Stav k 31. 12. 2013	Stav k 31. 12. 2014	Stav k 31. 12. 2015
Samostatné movité věci	10 931	10 992	9 578
- Stroje a zařízení	3 291	2 290	1 345
- Dopravní prostředky	7 640	8 702	8 233
Jiný DHM	27	27	27
Nedokončený DHM	88	0	551
Celkem ZC včetně OP	11 046	11 019	10 156

4.1.2.2 Dlouhodobý hmotný majetek pronajatý formou leasingu a zabavený majetek

Pořizovací cena

tis. Kč	Stav k 31. 12. 2013	Přírůstky	Úbytky	Stav k 31. 12. 2014	Přírůstky	Úbytky	Stav k 31. 12. 2015
Samostatné movité věci	3 459 937	392 274	-1 309 200	2 543 011	346 609	-796 786	2 092 834
– Stroje a zařízení	1 256 673	0	-448 229	808 444	0	-249 833	558 611
– Dopravní prostředky	2 111 681	286 786	-741 433	1 657 034	255 958	-422 745	1 490 247
– Inventář	38 178	0	-16 072	22 106	0	-16 980	5 126
– Zabavený majetek z klientských úvěrů	53 405	105 488	-103 466	55 427	90 651	-107 228	38 850
Nedokončený DHM	10 283	286 786	-286 786	10 283	255 958	-266 241	0
Zálohy na DHM	0	13 846	-13 050	796	15 985	-16 781	0
Celkem	3 470 220	692 906	-1 609 036	2 554 090	618 552	-1 079 808	2 092 834

Oprávkky

tis. Kč	Stav k 31. 12. 2013	Přírůstky	Úbytky	Stav k 31. 12. 2014	Přírůstky	Úbytky	Stav k 31. 12. 2015
Samostatné movité věci	-1 865 337	-726 117	1 309 200	-1 282 255	-609 547	796 786	-1 095 016
– Stroje a zařízení	-782 000	-189 401	448 229	-523 172	-128 329	249 833	-401 668
– Dopravní prostředky	-1 055 820	-431 344	741 433	-745 732	-367 146	422 745	-690 133
– Inventář	-27 517	-1 907	16 072	-13 351	-6 844	16 980	-3 215
– Zabavený majetek z klientských úvěrů	0	-103 465	103 466	0	-107 228	107 228	0
Celkem	-1 865 337	-726 117	1 309 200	-1 282 255	-609 547	796 786	-1 095 016

*Přírůstky a úbytky opravek zahrnují jak přírůstky a úbytky opravek, tak zůstatkovou cenu prodaného dlouhodobého majetku, popř. hodnotu majetku zničeného.

Opravné položky

tis. Kč	Stav k 31. 12. 2013	Přírůstky	Úbytky	Stav k 31. 12. 2014	Přírůstky	Úbytky	Stav k 31. 12. 2015
OP k samostatným movitým věcem	-100 860	-84 577	110 821	-74 616	-79 241	106 060	-47 797
– OP k DHM – aktivní smlouvy	-48 103	-98	26 541	-21 660	-1 133	9 996	-12 797
– OP k DHM – mimořádně ukončené smlouvy	-13 897	-2 412	7 177	-9 132	-880	6 490	-3 522
– OP k zabavenému majetku z klientských úvěrů	-38 860	-82 067	77 103	-43 824	-77 228	89 574	-31 478
OP k nedokončenému DHM	-10 283	0	0	-10 283	0	10 283	0
Celkem	-111 143	-84 577	110 821	-84 899	-79 241	116 343	-47 797

Zůstatková hodnota

tis. Kč	Stav k 31. 12. 2013	Stav k 31. 12. 2014	Stav k 31. 12. 2015
Samostatné movité věci	1 493 740	1 186 140	950 021
– Stroje a zařízení	474 673	285 271	156 943
– Dopravní prostředky	993 861	880 511	783 794
– Inventář	10 661	8 755	1 911
– Zabavený majetek z klientských úvěrů	14 545	11 603	7 373
Nedokončený DHM	0	0	0
Zálohy na DHM	0	796	0
Celkem ZC včetně OP	1 493 740	1 186 936	950 021

Odpisy dlouhodobého hmotného majetku

tis. Kč	2014	2015
Celkem	516 518	417 292

4.1.3 Dlouhodobý finanční majetek

Podíly v ovládaných osobách

Společnost k 31. 12. 2015 vlastní 100% majetkový podíl ve společnosti DINESIA a. s. (dříve Leasing České spořitelny, a. s.). Podíl ve společnosti DINESIA a. s. byl nabyt v roce 2008 od České spořitelny, a. s. na smluvním základě.

K 31. 12. 2015 společnost vlastní 100% majetkový podíl ve společnosti s Autoleasing SK, s. r. o. Tento majetkový podíl vznikl založením dceřiné společnosti v roce 2012. V roce 2015 společnost zvýšila základní kapitál ve společnosti s Autoleasing SK, s. r. o.

2015

Podíly v ovládaných a řízených osobách tis. Kč	Stav k 1. 1. 2015	Přírůstky	Přecenění majetkové úcasti	Stav k 31. 12. 2015
DINESIA a. s.	34 706	0	186	34 892
s Autoleasing SK, s. r. o.	2 739	9 481	-1 612	10 608
Celkem	37 445	9 481	-1 426	45 500

2014

Podíly v ovládaných a řízených osobách tis. Kč	Stav k 1. 1. 2014	Přírůstky	Přecenění majetkové úcasti	Stav k 31. 12. 2014
DINESIA a. s.	33 619	0	1 087	34 706
s Autoleasing SK, s. r. o.	2 163	9 648	-9 072	2 739
Celkem	35 782	9 648	-7 985	37 445

Pořizovací cena

Název společnosti tis. Kč	Sídlo	Pořizovací cena	Vlastnický podíl	Hlaso- vací práva	Vlastní kapitál	Výsledek hospo- daření	Příjem z divi- dend za rok	Ocenění k 31. 12. 2015
DINESIA a. s.	Střelničná 8/1680, Praha 8	2 105	100 %	100 %	34 892	145	0	34 892
s Autoleasing SK, s. r. o.	Vajnorská 100/A, Bratislava	40 538	100 %	100 %	10 608	-6 557	0	10 608
Celkem		33 989			45 500	-6 412	0	45 500

*Údaje za rok 2015 vycházejí z neauditovaných finančních výkazů.

Jiný dlouhodobý finanční majetek

Brutto hodnota

tis. Kč	Stav k 31. 12. 2013	Změna stavu úvěrů	Stav k 31. 12. 2014	Změna stavu úvěrů	Stav k 31. 12. 2015
Jiný dlouhodobý finanční majetek	3 302 000	382 722	3 684 722	544 145	4 228 867
Poskytnuté úvěry – Fyzická osoba nepodnikatel	1 376 281	-14 455	1 361 826	40 009	1 401 835
Poskytnuté úvěry – Fyzická osoba podnikatel / Právnícká osoba	1 925 719	397 177	2 322 896	504 136	2 827 032
Celkem	3 302 000	382 722	3 684 722	544 145	4 228 867

Opravné položky

tis. Kč	Stav k 31. 12. 2013	Přírůstky	Úbytky	Stav k 31. 12. 2014	Přírůstky	Úbytky	Stav k 31. 12. 2015
Opravná položka k jistině – Fyzická osoba nepodnikatel	-8 227	-12 363	15 069	-5 521	-7 493	10 137	-2 876
Opravná položka k jistině – Fyzická osoba podnikatel / Právnícká osoba	-15 213	-38 922	40 760	-13 375	-27 390	31 152	-9 613
Celkem	-23 440	-51 285	55 829	-18 896	-34 882	41 289	-12 489

Čistá hodnota

tis. Kč	Čistá hodnota k 31. 12. 2014	Čistá hodnota k 31. 12. 2015
Jiný dlouhodobý finanční majetek	3 665 826	4 216 378
– Poskytnuté úvěry – Fyzická osoba nepodnikatel	1 356 305	1 398 959
– Poskytnuté úvěry – Fyzická osoba podnikatel / Právnícká osoba	2 309 521	2 817 419
Celkem	3 665 826	4 216 378

4.2 Dlouhodobé pohledávky

Dlouhodobé pohledávky z obchodních vztahů:

tis. Kč	Stav k 31. 12. 2014	Stav k 31. 12. 2015
Splátkový prodej	42 038	9 042
Dlouhodobé pohledávky z obchodních vztahů celkem	42 038	9 042

Dlouhodobé pohledávky z obchodních vztahů jsou tvořeny tou částí pohledávek ze splátkového prodeje, která je splatná po jednom roce od data účetní závěrky.

4.3 Zásoby

4.3.1 Zboží

Pořizovací cena

tis. Kč	Stav k 31. 12. 2014	Stav k 31. 12. 2015
Zabavený majetek ze skladového financování	4 089	2 394
Celkem	4 089	2 394

Opravné položky

tis. Kč	Stav k 31. 12. 2014	Stav k 31. 12. 2015
OP – Zabavený majetek ze skladového financování	-3 268	-2 191
Celkem	-3 268	-2 191

4.4 Krátkodobé pohledávky

4.4.1 Věková struktura pohledávek z obchodních vztahů

Pohledávky z obchodních vztahů představují souhrn pohledávek z leasingových splátek, pohledávek ze splátkového prodeje a pohledávek z úvěrových smluv.

tis. Kč	Stav k 31. 12. 2014	Stav k 31. 12. 2015
Pohledávky ze splátkového prodeje	33 664	19 912
Pohledávky z leasingových splátek	143 576	31 816
Pohledávky ze spotřebitelských úvěrů	2 070 287	2 186 421
Pohledávky ostatní	0	1 366
Pohledávky celkem	2 247 527	2 239 515

Rok tis. Kč	Kategorie	Do splatnosti	Po splatnosti					Celkem
			0–90 dní	91–180 dní	181–360 dní	1–2 roky	2 a více let	
2015	Brutto	2 058 870	31 437	11 911	45 846	36 172	55 279	2 239 515
	Opravné položky							-167 523
	Netto							2 071 992
2014	Brutto	1 939 292	50 711	14 782	42 588	60 053	140 101	2 247 527
	Opravné položky							-277 087
	Netto							1 970 440

4.4.2 Přehled opravných položek ke krátkodobým pohledávkám

tis. Kč	Stav k 1. 1. 2014	Přírůstky	Úbytky	Stav k 31. 12. 2014	Přírůstky	Úbytky	Stav k 31. 12. 2015
OP k pohledávkám – aktivní smlouvy	-20 490	0	7 632	-12 858	-17 314	23 901	-6 271
OP k pohledávkám – mimořádně ukončené smlouvy	-258 153	-182 362	252 327	-188 188	-233 898	320 508	-101 578
OP k pohledávkám – penalizace	-4 113	-806	1 218	-3 701	-741	3 157	-1 285
OP k pohledávkám – smluvní pokuty	-81	-2	48	-35	-2	27	-10
OP k pohledávkám – konkurz	-13 810	-15 407	8 883	-20 334	-6 848	7 589	-19 593
OP k pohledávkám ze smluvních pokut a úroků z prodlení	-16 385	-14 586	17 297	-13 674	-10 527	15 575	-8 626
OP k pohledávkám – smluvní pokuty – úvěry	-37 696	-24 802	24 201	-38 297	-25 170	33 307	-30 160
Celkem OP k pohledávkám	-350 728	-237 965	311 606	-277 087	-294 500	404 064	-167 523
OP k pohledávkám – stock financing	-62 983	-106 425	89 637	-79 771	-113 547	135 051	-58 267
OP k pohledávkám celkem	-413 711	-344 390	401 243	-356 858	-408 047	539 115	-225 790

4.4.3 Krátkodobé pohledávky včetně pohledávek k podnikům ve skupině

Název společnosti tis. Kč	Stav k 31. 12. 2014	Stav k 31. 12. 2015
Česká spořitelna, a. s.	2 673	2 413
Reico investiční společnost České spořitelny, a. s.	0	23
s Autoleasing SK, s. r. o.		
– Pohledávky vzniklé na základě poskytování odborných služeb	275	280
– Pohledávky vzniklé na základě komisionářské smlouvy	0	5
– Pohledávky vzniklé na základě přefakturace bankovních garancí	0	927
Celkem krátkodobé pohledávky k podnikům ve skupině	2 948	3 648
Pohledávky mimo skupinu	3 041 644	3 258 853
Krátkodobé pohledávky celkem (brutto)	3 044 592	3 262 501

4.5 Krátkodobý finanční majetek

tis. Kč	Stav k 31. 12. 2014	Stav k 31. 12. 2015
Ceniny	222	159
Peníze	222	159
Běžné účty	20 174	39 479
Účty v bankách	20 174	39 479
Krátkodobý finanční majetek celkem	20 396	39 638

4.6 Časové rozlišení aktiv

tis. Kč	Stav k 31. 12. 2014	Stav k 31. 12. 2015
Náklady příštích období	694 615	723 761
Příjmy příštích období	67 951	50 065
Časové rozlišení celkem	762 566	773 826

Na účtech časového rozlišení jsou zaúčtovány dodávky služeb, které byly vyfakturovány v běžném účetním období a určitou částí zasahují do následujícího účetního období. Zúčtování těchto nákladů se provede v období, s nímž věcně a časově souvisejí.

Náklady příštích období představují časové rozlišení provizí za zprostředkování obchodních případů. Náklady na provize jsou rovnoměrně časově rozlišeny po dobu trvání leasingové a úvěrové smlouvy.

Příjmy příštích období zahrnují zejména nevyfakturované výnosy z leasingu a úroky z poskytnutých úvěrů a jsou účtovány do výnosů období, do kterého věcně a časově přísluší.

4.7 Dohadné účty aktivní

tis. Kč	Stav k 31. 12. 2014	Stav k 31. 12. 2015
Provize z pojištění	5 675	6 332
Náhrada pojistných událostí	149	0
Ostatní	431	1 159
Výnosový úrok z půjček dealerům	5 637	7 896
Dohadné účty aktivní celkem	11 892	15 387

4.8 Jiné pohledávky

tis. Kč	Stav k 31. 12. 2014	Stav k 31. 12. 2015
Krátkodobý úvěr poskytnutý dodavatelům – brutto	777 884	996 586
Opravné položky k jiným pohledávkám	-79 771	-58 267
Krátkodobý úvěr poskytnutý dodavatelům – netto	698 113	938 319
Ostatní jiné pohledávky	4	5
Jiné pohledávky celkem	698 117	938 324

Jiné pohledávky představují krátkodobé poskytnuté úvěry dodavatelům předmětů leasingu.

4.9 Odložená daň

Odloženou daňovou pohledávku lze analyzovat následovně:

Odložená daň z titulu tis. Kč	Stav k 31. 12. 2014	Stav k 31. 12. 2015
Zůstatková cena dlouhodobého majetku	37 043	46 881
Opravné položky k majetku	14 798	9 498
Dlouhodobý finanční majetek	-6 194	-6 230
Opravné položky k pohledávkám	14 033	11 165
Nezaplacené sociální a zdravotní pojištění	2 201	2 225
Celkem	61 881	63 539

4.10 Vlastní kapitál

Změny vlastního kapitálu tis. Kč	Stav k 31. 12. 2014	Stav k 31. 12. 2015
Zisk	130 212	138 068
Vlastní kapitál	1 554 183	1 690 790

Dne 16. 6. 2015 a 24. 6. 2014 bylo rozhodnuto valnou hromadou o rozdělení zisku za rok 2014 a 2013 (viz bod 8). V souladu se stanovami společnost převedla část zisku do rezervního fondu (viz bod 8).

Dne 27. 11. 2014 byla uzavřena s Českou spořitelnou, a. s., dohoda o poskytnutí příplatku mimo základní kapitál ve výši 746,9 mil. Kč.

4.10.1 Oceňovací rozdíly z přecenění majetku a závazků

Majetková účast společnosti tis. Kč	Přecenění k 31. 12. 2014	Přecenění k 31. 12. 2015
DINESIA a. s.	32 602	32 788
s Autoleasing SK, s. r. o.	-27 250	-28 860
Odložená daň z oceňovacích rozdílů	-6 194	-6 230
Přecenění celkem	-842	-2 302

4.11 Krátkodobé závazky

4.11.1 Věková struktura krátkodobých závazků z obchodních vztahů

Kategorie do splatnosti tis. Kč	Stav k 31. 12. 2014	Stav k 31. 12. 2015
Krátkodobé závazky z obchodních vztahů	1 061	3 770

Společnost neviduje závazky po splatnosti.

Krátkodobé závazky z obchodních vztahů jsou tvořeny závazky k dodavatelům.

4.11.2 Krátkodobé závazky včetně závazků k podnikům ve skupině

Název společnosti tis. Kč	Stav k 31. 12. 2014	Stav k 31. 12. 2015
Česká spořitelna, a. s.	16 991	15 042
Česká spořitelna, a. s. – jiné závazky	32 623	12 671
Celkem krátkodobé závazky k podnikům ve skupině	49 614	27 713
Závazky mimo skupinu	153 923	166 874
Krátkodobé závazky celkem	203 537	194 587

Jiné závazky představují především přijaté garance od České spořitelny, a. s. z titulu participace na riziku vyplývajícím z uzavřených obchodních případů, které budou započteny s pohledávkami vůči klientům z předčasně ukončených smluv v momentě konečného vyrovnání s klientem.

4.12 Dohadné účty pasivní

tis. Kč	Stav k 31. 12. 2014	Stav k 31. 12. 2015
Dohad na nevyfakturované dodávky	83 793	86 424
Ostatní	20 502	19 192
Dohadné účty pasivní celkem	104 295	105 616

4.13 Rezervy

V roce 2015 a 2014 společnost vytvořila rezervu na soudní spory ve výši 12 824 tis. Kč, resp. 9 842 tis. Kč.

4.14 Bankovní úvěry a výpomoci

4.14.1 Bankovní úvěry

tis. Kč	Stav k 31. 12. 2014	Stav k 31. 12. 2015
Bankovní úvěry dlouhodobé	3 840 041	4 223 325
Krátkodobé bankovní úvěry	2 609 566	2 827 839
Bankovní úvěry celkem	6 449 607	7 051 164

2015

Banka/Věřitel tis. Kč	Forma zajištění	Měna	Zůstatek k 31. 12. 2015
Česká spořitelna, a. s.	bez zajištění	CZK	6 685 772
Česká spořitelna, a. s.	bez zajištění	EUR	154 844
Raiffeisenbank a. s.	bankovní záruka	EUR	78 373
Raiffeisenbank a. s.	bankovní záruka	CZK	132 175
Celkem			7 051 164

2014

Banka/Věřitel tis. Kč	Forma zajištění	Měna	Zůstatek k 31. 12. 2014
Česká spořitelna, a. s.	bez zajištění	CZK	6 240 286
Česká spořitelna, a. s.	bez zajištění	EUR	137 555
Raiffeisenbank a. s.	bankovní záruka	EUR	63 768
Raiffeisenbank a. s.	bankovní záruka	CZK	7 998
Celkem			6 449 607

Splátkový kalendář bankovních úvěrů k 31. 12. 2015

Banka/Věřitel tis. Kč	2016	2017	2018	2019	2020	2021	2022
Česká spořitelna, a. s.	2 617 291	1 869 673	1 192 072	670 627	335 431	120 975	34 548
Raiffeisenbank a. s.	210 547	0	0	0	0	0	0
Celkem	2 827 838	1 869 673	1 192 072	670 627	335 431	120 975	34 548

Část úvěrů splatná do 31. 12. 2016 je v souladu s platnými účetními předpisy vykázána v položce krátkodobé bankovní úvěry.

Společnost na základě již uzavřených rámcových úvěrových smluv s bankami předpokládá v budoucnu průběžné přefinancování krátkodobé složky úvěrů novými zdroji na krátkodobé či střednědobé bázi. S ohledem na skutečnost, že všechny úvěrové linky od cizích bank jsou garantovány mateřskou společností, tak zde není riziko ukončení jednotlivých úvěrových tranší bez adekvátní náhrady. Řízení finančních toků společnosti probíhá na pravidelné krátkodobé a střednědobé bázi ve spolupráci s mateřskou bankou.

4.15 Výnosy příštích období

tis. Kč	Stav k 31. 12. 2014	Stav k 31. 12. 2015
VPO – leasingové splátky	179 302	145 382
VPO – poplatek za uzavření smluv	91 211	73 932
VPO – splátkový prodej	9 990	1 770
Výnosy příštích období celkem	280 503	221 084

4.16 Daň z příjmu za běžnou činnost a mimořádnou činnost

Celková výše daně za rok může být porovnána s hospodářským výsledkem dle výkazu zisku a ztráty následovně:

tis. Kč	Stav k 31. 12. 2014	Stav k 31. 12. 2015
Zisk před zdaněním	178 938	178 938
Daňově neuznatelné položky	130 576	148 883
Daňově odpočitatelné položky	-80 042	-104 387
Daňový základ	222 878	223 434
Snížení daňového základu – dary	0	0
Upravený základ daně	222 878	223 434
Daň při lokální sazbě daně z příjmů 19 % (2014: 19 %)	42 347	42 452
Doměrek	-616	111
Daň splatná	41 731	42 563
Daň odložená	400	-1 693
Celkem daň z příjmů za běžnou činnost	42 131	40 870

4.17 Výnosy z běžné činnosti podle hlavních činností

tis. Kč	2014		2015	
	Tuzemsko	Celkem	Tuzemsko	Celkem
Splátkový prodej (tržby za prodej zboží)	463	463	1 997	1 997
Prodané předměty úvěru (tržby za prodej zboží)	4 054	4 054	1 493	1 493
Tržby za prodej zboží celkem	4 517	4 517	3 490	3 490
Finanční leasing	525 605	525 605	404 716	404 716
Operativní leasing	72 101	72 101	72 656	72 656
Ostatní	11 492	11 492	7 498	7 498
Leasing celkem (tržby za prodej vlastních výrobků a služeb)	609 198	609 198	484 869	484 870
Provize za zprostředkování pojištění	26 774	26 774	29 216	29 216
Výnosy z poplatků za uzavření a zpracování úvěrových smluv	161 577	161 577	152 669	152 669
Výnosy z ostatních poplatků	32 577	32 577	28 198	28 197
Ostatní výnosy	1 095	1 095	1 125	1 125
Tržby za prodej vlastních výrobků a služeb celkem	831 221	831 221	696 077	696 077
Tržby za prodej zboží, vlastních výrobků a služeb celkem	835 738	835 738	699 567	699 567

4.17.1 Struktura leasingového portfolia

Komodita	Podíl na portfoliu v % 2014	Podíl na portfoliu v % 2015
Osobní vozy	41,94	49,23
Užitkové vozy	7,22	8,52
Nákladní vozy	7,55	8,26
Návěsy a přívěsy	6,82	5,71
Tahače	7,01	7,17
Autobusy	3,06	3,13
Manipulační technika	1,30	0,61
Lodní a železniční technika	0,76	0,81
Dopravní technika celkem	75,66	83,44
Strojní zařízení	11,14	7,45
Stroje pro potravinářský průmysl	3,32	1,91
Zařízení interiérů a služeb	3,10	2,54
Kancelářská technika	1,19	0,71
Ostatní účelové stroje	3,25	2,43
Zemědělské stroje a technika	0,11	0
Stavební stroje a technika	0,63	0,55
Zdravotnická technika	0,01	0
Měřicí a laboratorní technika	0,25	0,25
Telekomunikační technika	0,03	0
Polygrafické stroje	0,38	0
Energetické stroje	0,57	0,58
Ostatní stroje a technika	0,36	0,15
Stroje, přístroje a zařízení celkem	24,34	16,56
Celkem zůstatkové hodnoty bez opravných položek	100,00	100,00

4.18 Transakce se spřízněnými osobami

4.18.1 Výnosy realizované se spřízněnými subjekty

2015

Subjekt tis. Kč	Vztah ke společnosti	Služby	Celkem
Česká spořitelna, a. s.	mateřská společnost	11 541	11 541
s IT Solutions CZ, s. r. o.	sesterská společnost	526	526
REICO investiční společnost České spořitelny, a. s.	sesterská společnost	701	701
Procurement services CZ, s. r. o.	ostatní propojená osoba	101	101
s Autoleasing SK, s. r. o.	dceřiná společnost	1 364	1 364
ČS do domu, a. s.	sesterská společnost	1 266	1 266
Erste Group Share Services (EGSS)	ostatní propojená osoba	43	43
Erste Leasing, a. s.	sesterská společnost	18	18
Factoring České spořitelny, a. s.	sesterská společnost	4	4
Pojišťovna České spořitelny, a. s.	ostatní propojená osoba	22	22
Česká spořitelna – penzijní společnost, a. s.	sesterská společnost	3	3
Erste Grantika advisory, a. s.	sesterská společnost	282	282
		15 871	15 871

2014

Subjekt tis. Kč	Vztah ke společnosti	Služby	Celkem
Česká spořitelna, a. s.	mateřská společnost	10 135	10 135
s IT Solutions CZ, s. r. o.	sesterská společnost	1 057	1 057
REICO investiční společnost České spořitelny, a. s.	sesterská společnost	775	775
Investiční společnost České spořitelny, a. s.	ostatní propojená osoba	41	41
ČS do domu, a. s.	sesterská společnost	1 614	1 614
Procurement services CZ, s. r. o.	ostatní propojená osoba	169	169
s Autoleasing SK, s. r. o.	dceřiná společnost	1 104	1 104
Erste Group Shared Services (EGSS)	ostatní propojená osoba	167	167
Celkem		15 062	15 062

4.18.2 Náklady realizované se spřízněnými subjekty

2015

Subjekt tis. Kč	Vztah ke společnosti	Služby	Ostatní náklady	Finanční náklady	Celkem
Česká spořitelna, a. s.	mateřská společnost	23 852	77	90 460	126 864
Erste Leasing, a. s.	sesterská společnost	792	0	0	792
ÖCI-G.m.b.H.	ostatní propojená osoba	-1 052	0	0	-1 052
Procurement Services CZ, s. r. o.	ostatní propojená osoba	277	0	0	277
Celkem		23 869	77	90 460	126 881

2014

Subjekt tis. Kč	Vztah ke společnosti	Služby	Ostatní náklady	Finanční náklady	Celkem
Česká spořitelna, a. s.	mateřská společnost	20 911	560	114 365	135 836
Erste Leasing, a. s.	sesterská společnost	792	0	0	792
ÖCI-G.m.b.H.	ostatní propojená osoba	7 003	0	0	7 003
Procurement Services CZ, s. r. o.	ostatní propojená osoba	333	0	0	333
Celkem		29 039	560	114 365	143 964

4.19 Spotřebované nákupy

tis. Kč	2014	2015
Spotřeba materiálu	4 443	5 037
Spotřeba energie	-658	79
Spotřebované nákupy celkem	3 785	5 116

4.20 Služby

tis. Kč	2014	2015
Marketing	26 471	26 572
Audit	2 284	2 279
Právní a poradenské služby	58	28
Služby spojené s mimořádným ukončením smluv	12 342	11 981
Úplata za odborné služby smlouvy	10 294	11 748
Služby dle mandátní smlouvy s DINESIA a. s.	2	0
Školení	1 118	814
Telefon, fax, poštovné	2 075	2 291
Opravy a udržování	1 928	1 833
Cestovné	460	727
Outsourcing	4 221	4 745
Provize obchodním partnerům	330 326	342 666
Nájemné	8 171	8 200
Ostatní služby související s leasingem	7 565	10 442
Ostatní	26 547	20 731
Celkem	433 862	445 057

4.21 Změna stavu rezerv a opravných položek

tis. Kč	2014	2015
Změna stavu účetních opravných položek k dlouhodobému majetku a pohledávkám	-90 282	-175 655
Změna stavu rezerv	5 805	2 982
Změna stavu rezerv a opravných položek v provozní oblasti celkem	-84 477	-172 673

4.22 Přehled změn opravných položek

tis. Kč	Stav k 1. 1. 2014	Přírůstky	Úbytky	Stav k 31. 12. 2014	Přírůstky	Úbytky	Stav k 31. 12. 2015
OP k leasingovému majetku	-62 002	-2 510	33 720	-30 792	-2 013	16 486	-16 319
OP k nedokončenému dlouhodobému majetku	-10 283	0	0	-10 283	0	10 283	0
OP k pohledávkám z obchodních vztahů	-350 728	-237 965	311 606	-277 087	-294 500	404 064	-167 523
OP k jiným pohledávkám	-62 983	-106 425	89 637	-79 771	-113 547	135 051	-58 267
OP k úvěrům	-23 440	-51 285	55 829	-18 896	-34 882	41 289	-12 489
OP k zabavenému majetku	-38 860	-82 067	77 103	-43 824	-77 228	89 574	-31 478
OP ke zboží	-5 907	-1 699	4 338	-3 268	-819	1 896	-2 191
Celkem	-554 203	-481 951	572 233	-463 921	-522 989	698 643	-288 266

4.23 Prodej dlouhodobého majetku

tis. Kč	2014	2015
Tržby z prodeje dlouhodobého majetku	141 088	106 975
Zůstatková cena prodaného dlouhodobého majetku	-208 828	-153 210
Ztráta (-) z prodeje dlouhodobého majetku	-67 740	-46 235

Společnost v roce 2015 a 2014 odprodala část portfolia leasingových smluv. Ztráta z prodeje souvisejícího dlouhodobého majetku byla kryta opravnými položkami vytvořenými v předchozích obdobích.

4.24 Ostatní provozní výnosy

tis. Kč	2014	2015
Smluvní pokuty a úroky z prodlení	42 309	39 077
Náhrady škod	75 632	96 299
Přefakturace a výnosy z pojistného	1 522	972
Výnos z postoupených pohledávek	5 344	9 915
Ostatní výnosy mimo leasing	5 583	4 859
Ostatní provozní výnosy celkem	130 390	151 122

4.25 Ostatní provozní náklady

tis. Kč	2014	2015
Ostatní provozní náklady	8 842	13 794
Náklady na postoupené pohledávky	119 450	186 029
Odpis pohledávek	11 842	9 137
Náklady na pojistné	5 193	3 160
Manka a škody v provozní oblasti	7 072	44 272
Ostatní provozní náklady celkem	152 399	256 392

4.26 Výnosové úroky

tis. Kč	2014	2015
Úroky z bankovních účtů běžných	11	5
Marže splátkový prodej	8 412	4 396
Úroky z poskytnutých úvěrů fyzickým osobám (nepodnikatelům)	219 778	200 829
Úroky z poskytnutých úvěrů fyzickým osobám (podnikatelům) a PO	303 457	320 777
Úroky od jiných dlužníků	15 073	22 127
Celkem	546 731	548 134

4.27 Nákladové úroky

tis. Kč	2014	2015
Úroky z úvěrů	117 522	89 417
Úroky z kontokorentů	270	463
Celkem	117 792	89 880

4.28 Ostatní finanční výnosy

tis. Kč	2014	2015
Kurzové zisky	3 812	7 827
Ostatní	298	354
Celkem	4 110	8 181

4.29 Ostatní finanční náklady

tis. Kč	2014	2015
Bankovní poplatky	2 785	2 748
Ostatní	1	3
Kurzové ztráty	7 020	5 107
Celkem	9 806	7 858

5. Zaměstnanci, vedení společnosti a statutární orgány

5.1 Osobní náklady a počet zaměstnanců

Průměrný přepočtený počet zaměstnanců a výše osobních nákladů za rok 2015 a 2014 je následující:

2015

tis. Kč	Počet	Mzdové náklady	Odměny členům orgánů	Soc. a zdrav. zabezpečení	Ostatní náklady	Osobní náklady celkem
Zaměstnanci	102	55 748	0	19 220	3 159	78 127
Vedení společnosti	9	16 464	10 644	6 484	1 460	35 052
Celkem	111	72 212	10 644	25 704	4 619	113 179

2014

tis. Kč	Počet	Mzdové náklady	Odměny členům orgánů	Soc. a zdrav. zabezpečení	Ostatní náklady	Osobní náklady celkem
Zaměstnanci	98	54 041	0	18 067	2 615	74 723
Vedení společnosti	10	15 288	7 912	6 119	1 516	30 835
Celkem	108	69 329	7 912	24 186	4 131	105 558

Pod pojmem vedení společnosti se rozumí představenstvo a vedoucí pracovníci společnosti.

5.2 Poskytnuté půjčky, úvěry či ostatní plnění

V roce 2015 obdrželi členové představenstva půjčky a odměny nad rámec základního platu:

tis. Kč	Představenstvo
Příspěvky na životní a důchodové pojištění	68
Osobní vozy / jiné movité a nemovité věci s možností využití pro soukromé účely (údaj představuje částku, o kterou se zvyšuje daňový základ pracovníků)	302
Akcie (údaj představuje částku, o kterou se zvyšuje daňový základ pracovníků)	0
Ostatní plnění (zvýšení daňového základu – soukromé pohonné hmoty)	90
Celkem	460

6. Majetek a závazky neuvedené v účetnictví

K 31. 12. 2015 se společnost neúčastnila žádného soudního sporu, jehož rozhodnutí by mělo podstatný dopad na společnost a který není zohledněný v rezervách.

Společnost nemá k datu účetní závěrky budoucí závazky z titulu investičních výdajů plynoucích z uzavřených smluv.

7. Přehled o peněžních tocích (viz příloha)

Přehled o peněžních tocích byl zpracován nepřímou metodou.

8. Přehled o změnách vlastního kapitálu

tis. Kč	Základní kapitál	Emisní ážio	Ostatní kapitálové fondy	Příspěvek do zákonného rezervního fondu	Oceňovací rozdíly z přecenění majetku	Neuhrazená ztráta minulých let	Výsledek hospodaření běžného účetního období	Celkem
K 31. prosinci 2013	500 000	256 000	310 000	11 353	7 350	-527 406	127 965	685 262
Rozdělení výsledku hospodaření	0	0	0	0	0	127 965	-127 965	0
Oceňovací rozdíly z přecenění investic	0	0	0	0	-8 192	0	0	-8 192
Příspěvek do zákonného rezervního fondu	0	0	0	6 398	0	-6 398	0	0
Navýšení ostatních kapitálových fondů	0	0	746 900	0	0	0	0	746 900
Výsledek hospodaření za běžné období	0	0	0	0	0	0	130 213	130 213
K 31. prosinci 2014	500 000	256 000	1 056 900	17 751	-842	-405 839	130 213	1 554 183
Rozdělení výsledku hospodaření	0	0	0	0	0	123 702	-123 702	0
Oceňovací rozdíly z přecenění investic	0	0	0	0	-1 461	0	0	-1 461
Příspěvek do rezervního fondu	0	0	0	6 510	0	0	-6 510	0
Výsledek hospodaření za běžné období	0	0	0	0	0	0	138 068	138 068
K 31. prosinci 2015	500 000	256 000	1 056 900	24 261	-2 302	-282 137	138 068	1 690 790

Sestaveno dne: 14. 3. 2016

Podpis statutárního orgánu účetní jednotky:



Wilfried Elbs
předseda představenstva



Ing. Tomáš Veverka
místopředseda představenstva

Osoba odpovědná za účetnictví:



Ing. Tomáš Veverka
finanční a správní ředitel

Osoba odpovědná za účetní závěrku:



Ing. Tomáš Veverka
finanční a správní ředitel

Zpráva o vztazích

mezi propojenými osobami podle § 82 zákona č. 90/2012 Sb.,
o obchodních korporacích, za účetní období 2015

Společnost s Autoleasing, a.s., se sídlem Praha 4, Budějovická 1518/13B, PSČ 140 00, IČO 27 08 94 44, zapsaná v obchodním rejstříku, oddíl B, vložka 8912, vedeném Městským soudem v Praze (dále jen „**zpracovatel**“), je součástí podnikatelského seskupení (koncernu), ve kterém existují následující vztahy mezi zpracovatelem a ovládacími osobami a dále mezi zpracovatelem a osobami ovládanými stejnými ovládacími osobami (dále jen „**propojené osoby**“).

Tato zpráva o vztazích mezi níže uvedenými osobami byla vypracována v souladu s ustanovením § 82 zákona č. 90/2012 Sb., o obchodních korporacích, v platném znění, za účetní období 1. 1. 2015 až 31. 12. 2015 (dále jen „**účetní období**“). Mezi zpracovatelem a níže uvedenými osobami byly v tomto účetním období v platnosti níže uvedené smlouvy a byly přijaty či uskutečněny následující právní úkony a ostatní faktická opatření:

A. Přehled osob, jejichž vztahy jsou popisovány (viz body B, C níže)

Erste Group Bank AG	
—	Erste Group Shared Services (EGSS), s. r. o.
—	ÖCI-Unternehmensbeteiligungsgesellschaft m. b. H.
—	Procurement Services GmbH
—	Procurement Services CZ, s. r. o.
—	EGB Ceps Beteiligungen GmbH
—	EGB Ceps Holding GmbH
—	Česká spořitelna, a. s.
—	ČS do domu, a. s.
—	DINESIA a. s.
—	Erste Leasing, a. s.
—	REICO investiční společnost České spořitelny, a. s.
—	s Autoleasing SK, s. r. o.
—	s IT Solutions CZ, s. r. o.

B. Ovládací osoby

- **Erste Group Bank AG**,
se sídlem Vídeň, Graben 21, Rakousko
Vztah ke společnosti: nepřímo ovládací osoba
Popis vztahů – viz **Příloha č. 1**
- **EGB Ceps Beteiligungen GmbH**,
se sídlem Vídeň, Graben 21, Rakousko
- **EGB Ceps Holding GmbH**,
se sídlem Vídeň, Graben 21, Rakousko
- **Česká spořitelna, a. s.**,
se sídlem Praha 4, Olbrachtova 1929/62, PSČ 140 00,
IČO 45244782
Vztah ke společnosti: přímo ovládací osoba
Popis vztahů – viz **Příloha č. 2**

C. Ostatní propojené osoby

- **DINESIA a. s.**,
se sídlem Praha 8, Střelnická 8/1680, PSČ 182 00,
IČO 63999579
Vztah ke společnosti: společnost přímo ovládaná zpracovatelem (dceřiná společnost)
Popis vztahů – viz **Příloha č. 3**
- **s Autoleasing SK, s. r. o.**,
s. r. o. se sídlem Vajnorská 100/A, Bratislava, PSČ 831 04,
IČO 46806491
Vztah ke společnosti: společnost přímo ovládaná zpracovatelem (dceřiná společnost)
Popis vztahů – viz **Příloha č. 4**
- **ČS do domu, a. s.**,
se sídlem Praha 4, Poláčkova 1976/2, PSČ 140 21,
IČO 28909011
Vztah ke společnosti: propojená osoba přímo ovládaná Českou spořitelnou, a. s. (sesterská společnost)
Popis vztahů – viz **Příloha č. 5**

- **Erste Leasing, a. s.,**
se sídlem Znojmo, Horní náměstí 264/18, PSČ 669 02,
IČO 16325460
Vztah ke společnosti: společnost přímo ovládaná Českou
spořitelnou, a. s. (sesterská společnost)
Popis vztahů – viz **Příloha č. 5**
- **s IT Solutions CZ, s. r. o.,**
se sídlem Praha 4, Antala Staška 32/1292, PSČ 140 00,
IČO 27864260
Vztah ke společnosti: společnost přímo ovládaná Českou
spořitelnou, a. s. (sesterská společnost)
Popis vztahů – viz **Příloha č. 5**
- **Erste Group Shared Services (EGSS), s. r. o.,**
se sídlem Hodonín, Národní třída 44, PSČ 695 01,
IČO 29216061
Vztah ke společnosti: ostatní propojená osoba
Popis vztahů – viz **Příloha č. 5**
- **REICO investiční společnost České spořitelny, a. s.,**
se sídlem Praha 4, Antala Staška 2027/79, PSČ 140 00,
IČO 27567117
Vztah ke společnosti: propojená osoba přímo ovládaná
Českou spořitelnou, a. s. (sesterská společnost)
Popis vztahů – viz **Příloha č. 5**
- **ÖCI-Unternehmensbeteiligungsgesellschaft. m. b. H.,**
se sídlem Vídeň, Graben 21, Rakousko
Vztah ke společnosti: společnost přímo ovládaná mateřskou
společností České spořitelny, a. s. Erste Group Bank AG
Popis vztahů – viz **Příloha č. 5**
- **Procurement Services CZ, s. r. o.,**
se sídlem Praha 4 Krč, Budějovická 1912/64b, PSČ 140 00,
IČO 27631621
Vztah ke společnosti: propojená osoba přímo ovládaná
společností Procurement Services GmbH
Popis vztahů – viz **Příloha č. 5**
- **Procurement Services GmbH,**
se sídlem Vídeň, Brehmstrasse 12, Rakousko
Vztah ke společnosti: propojená osoba přímo ovládaná
společností Erste Group Bank AG
Popis vztahů – viz **Příloha č. 5**

D. Ostatní faktická opatření

Společnost s Autoleasing, a. s., spolupracuje v rámci skupiny Erste Group Bank na skupinových projektech. Spoluprací na těchto skupinových projektech nevznikla zpracovateli žádná újma. Téměř veškeré činnosti související s administrací dle § 38 ZISIF pro s Autoleasing a. s. zajišťuje Česká spořitelna, a. s. S ohledem na úzká propojení jak v oblasti poskytování úvěrů, tak ostatních outsourcovaných činností zpracovatel vyhodnotil vztahy mezi propojenými osobami jako výhodné pro s Autoleasing, a. s. a s nízkým rizikem.

Závěr

S ohledem na námi přezkoumané vztahy mezi zpracovatelem a propojenými osobami je zřejmé, že v důsledku smluv, jiných právních úkonů či ostatních opatření uzavřených, učiněných či přijatých zpracovatelem v účetním období 2015 v zájmu nebo na popud jednotlivých propojených osob nevznikla zpracovateli žádná újma.

Příloha č. 1 ke zprávě o vztazích

Popis vztahů k Erste Group Bank AG

Jiné právní úkony

Zpracovatel v účetním období nepřijal ani neuskutečnil žádné další právní úkony v zájmu nebo na popud osoby ovládající či propojených osob.

Příloha č. 2 ke zprávě o vztazích

Popis vztahů k České spořitelně, a. s.

Poskytnutá plnění ze smluv uzavřených v minulých účetních obdobích:

Název	Smluvní strana	Rok uzavření	Popis plnění	Případná újma
Leasingové smlouvy	Česká spořitelna, a. s.	2008 – 2012	Leasing dopravní techniky a technologie	Nevznikla
Rámcová smlouva o správě vozového parku	Česká spořitelna, a. s.	2008	Rámcová smlouva o správě vozového parku	Nevznikla

Přijatá plnění ze smluv uzavřených v minulých účetních obdobích:

Název	Smluvní strana	Rok uzavření	Popis plnění	Případná újma
Smlouvy o běžném účtu	Česká spořitelna, a. s.	2004	Vedení běžného účtu	Nevznikla
Smlouva o poskytování outsourcingových služeb	Česká spořitelna, a. s.	2015	Outsourcingové služby pro oblast interního auditu, marketingu a firemní komunikace	Nevznikla
Smlouva o obchodní spolupráci	Česká spořitelna, a. s.	2006	Provize	Nevznikla
Smlouvy o poskytnutí bankovní záruky	Česká spořitelna, a. s.	2006	Bankovní záruky za poskytnuté bankovní úvěry	Nevznikla
Rámcová mandátní smlouva o správě portfolia pohledávek	Česká spořitelna, a. s.	2006	Správa portfolia pohledávek	Nevznikla
Smlouva o spolupráci při zajištění zdrojů financování	Česká spořitelna, a. s.	2007	Patronátní prohlášení	Nevznikla
Smlouva o obchodní spolupráci	Česká spořitelna, a. s.	2006	Participace na riziku	Nevznikla
Smlouva o úvěrové lince č. 1048/04/LCD	Česká spořitelna, a. s.	2004	Poskytnutí úvěru	Nevznikla
Smlouva o úvěrové lince č. 839/09/LCD	Česká spořitelna, a. s.	2009	Poskytnutí úvěru	Nevznikla
Smlouva o podnájmu nebytových prostor	Česká spořitelna, a. s.	2014	Podnájem nebytových prostor Praha 4, Budějovická 13B, Trianon	Nevznikla
Smlouva o pronájmu bezpečnostní schránky	Česká spořitelna, a. s.	2013 – 2015	Pronájem bezpečnostních schránek	Nevznikla
Smlouva o nájmu nebytových prostor	Česká spořitelna, a. s.	2012	Nájem nebytových prostor Brno, Jánská	Nevznikla
Smlouva o vzájemné výměně informací prostřednictvím speciálního přístupu do aplikace KLIENT	Česká spořitelna, a. s.	2008	Využívání aplikace KLIENT	Nevznikla
Smlouva o nájmu prostor sloužících podnikání	Česká spořitelna, a. s.	2014	Nájem nebytových prostor Praha 4, Antala Staška	Nevznikla
Smlouva o poskytování IT služeb	Česká spořitelna, a. s.	2014	Poskytnutí HW a SW infrastruktury	Nevznikla
Rámcová příkazní smlouva týkající se portfolia pohledávek	Česká spořitelna, a. s.	2014	Správa portfolia pohledávek	Nevznikla

Souhrn transakcí s Českou spořitelnou, a. s. k rozvahovému dni v tis. Kč:

Pohledávky	43 591
Závazky	6 855 658
Jiné závazky	12 671
Náklady	126 864
Výnosy	11 541

Jiné závazky představují především přijaté garance od České spořitelny z titulu participace na riziku vyplývajících z uzavřených obchodních případů, které budou započteny s pohledávkami vůči klientům z předčasně ukončených smluv v momentě konečného vyrovnání s klientem.

Jiné právní úkony

Zpracovatel v účetním období nepřijal ani neuskutečnil žádné další právní úkony v zájmu nebo na popud osoby ovládající či propojených osob.

Zpracovatel nevyplatil v účetním období žádné dividendy, podíly na zisku či podíly na vlastním kapitálu.

Příloha č. 3 ke zprávě o vztazích**Popis vztahů k DINESII a.s.****Majetková účast**

Zpracovatel je jediným akcionářem společnosti DINESIA a.s. Základní kapitál společnosti DINESIA a.s. je 30 000 tis. Kč. Zpracovatel vykázal čistou hodnotu této majetkové účasti ve výši 34 893 tis. Kč.

Jiné právní úkony

Zpracovatel v účetním období nepřijal ani neuskutečnil žádné další právní úkony v zájmu nebo na popud osoby ovládající či propojených osob.

Příloha č. 4 ke zprávě o vztazích**Popis vztahů k s Autoleasing SK, s.r.o.****Majetková účast**

Zpracovatel je jediným akcionářem společnosti s Autoleasing SK, s.r.o. Základní kapitál společnosti s Autoleasing SK, s.r.o. byl na základě rozhodnutí jediného akcionáře v roce 2015 navýšen na celkovou sumu 40 538 tis. Kč. Zpracovatel vykázal čistou hodnotu této majetkové účasti ve výši 10 607 tis. Kč.

Poskytnutá plnění ze smluv uzavřených v minulém účetním období:

Název	Smluvní strana	Rok uzavření	Popis plnění	Případná újma
Komisionářská smlouva	s Autoleasing SK, s.r.o.	2012	Zajištění nákupu hardwaru, softwaru a movitého majetku (automobily, IT technika)	Nevznikla
Smlouva o poskytování odborných služeb	s Autoleasing SK, s.r.o.	2012	Poskytování odborných služeb	Nevznikla
Prodej majetku	s Autoleasing SK, s.r.o.	2012	Prodej majetku	Nevznikla
Rozhodnutí jediného akcionáře	s Autoleasing SK, s.r.o.	2015	Navýšení základního kapitálu	Nevznikla

Souhrn transakcí se společností s Autoleasing SK, s.r.o. k rozvahovému dni v tis. Kč:

Pohledávky	1 212
Výnosy	1 364

Jiné právní úkony

Zpracovatel v účetním období nepřijal ani neuskutečnil žádné další právní úkony v zájmu nebo na popud osoby ovládající či propojených osob.

Příloha č. 5 ke zprávě o vztazích

Popis vztahů k ostatním propojeným osobám

Poskytnutá plnění ze smluv uzavřených v minulých účetních obdobích:

Název	Smluvní strana	Rok uzavření	Popis plnění	Případná újma
Leasingové smlouvy	ČS do domu, a. s.	2012–2015	Leasing dopravní a kancelářské techniky	Nevznikla
Rámcová smlouva o správě vozového parku	ČS do domu, a. s.	2010–2015	Rámcová smlouva o správě vozového parku	Nevznikla
Leasingové smlouvy	Erste Group Shared Services (EGSS), s. r. o.	2010	Leasing	Nevznikla
Rámcová smlouva o správě vozového parku	Erste Group Shared Services (EGSS), s. r. o.	2010	Rámcová smlouva o správě vozového parku	Nevznikla
Leasingové smlouvy	Procurement Services CZ, s. r. o.	2012–2014	Leasing dopravní techniky	Nevznikla
Rámcová smlouva o správě vozového parku	Procurement Services CZ, s. r. o.	2012–2014	Rámcová smlouva o správě vozového parku	Nevznikla
Servisní smlouva	Procurement Services CZ, s. r. o.	2012–2014	Servisní smlouva k rámcové smlouvě o správě vozového parku	Nevznikla
Leasingové smlouvy	REICO investiční společnost České spořitelny, a. s.	2010–2012	Leasing dopravní techniky a nábytku	Nevznikla
Rámcová smlouva o správě vozového parku	REICO investiční společnost České spořitelny, a. s.	2010–2012	Rámcová smlouva o správě vozového parku	Nevznikla
Servisní smlouva	REICO investiční společnost České spořitelny, a. s.	2010–2012	Servisní smlouva k rámcové smlouvě o správě vozového parku	Nevznikla
Leasingové smlouvy	s IT Solutions CZ, s. r. o.	2010–2011	Leasing dopravní techniky	Nevznikla
Rámcová smlouva o správě vozového parku	s IT Solutions CZ, s. r. o.	2010–2011	Rámcová smlouva o správě vozového parku	Nevznikla
Servisní smlouva	s IT Solutions CZ, s. r. o.	2010–2011	Servisní smlouva k rámcové smlouvě o správě vozového parku	Nevznikla

Přijatá plnění ze smluv uzavřených v minulých účetních obdobích:

Název smlouvy	Smluvní strana	Rok uzavření	Popis plnění	Případná újma
Nákup majetku	Procurement Services CZ, s. r. o.	2014	Nákup majetku	Nevznikla
Nákup majetku	Procurement Services AT	2014	Nákup majetku	Nevznikla
Leasingová smlouva	Erste leasing, a. s.	2010	Leasing nábytku	Nevznikla

Souhrn transakcí s ostatními propojenými osobami k rozvahovému dni v tis. Kč:

Náklady	17
Výnosy	2 966

Jiné právní úkony

Zpracovatel v účetním období nepřijal ani neuskutečnil žádné jiné právní úkony v zájmu nebo na popud osoby ovládající či propojených osob.

Tato zpráva byla projednána a odsouhlasena představenstvem společnosti dne 14. března 2016.



Wilfried Elbs
předseda představenstva

s Autoleasing, a. s.

Budějovická 1518/13B, 140 00 Praha 4

IČO: 27089444

Informační linka: 956 785 111

E-mail: info@sautoleasing.cz

Internet: www.sautoleasing.cz

Výroční zpráva 2015

Produkce:

Omega Design, s. r. o.

