

s Autoleasing, a.s.

Výroční zpráva 2020

Obsah

Úvodní slovo členů představenstva	2
Základní údaje	3
Zpráva o podnikatelské činnosti a stavu aktiv	4
Makroekonomický rámec společnosti	4
Zpráva o hospodaření společnosti	5
Zpráva o obchodní činnosti společnosti	5
Záměry pro další období	6
Obchodní místa	7
Finanční část	8
Zpráva nezávislého auditora	9
Účetní závěrka za rok 2020	12
Rozvaha v plném rozsahu	13
Výkaz zisku a ztráty v plném rozsahu	15
Přehled o peněžních tocích	16
Přehled o změnách vlastního kapitálu	17
Příloha k účetní závěrce	18
Zpráva o vztazích	36

Úvodní slovo členů představenstva



Zleva: Tomáš Veverka (Místopředseda představenstva), Petr Vacek (Předseda představenstva), Radek Hejna (Člen představenstva)

Vážené dámy, vážení pánové,

v roce 2020 naše společnost opět prokázala, že je finančně velmi stabilní a zdravou firmou. I přes nepříznivý vývoj na trhu a pandemickou krizi jsme vykázali solidní finanční výsledky a zaznamenali jsme meziroční nárůst obchodů i našeho podílu na trhu.

Složité rok, který byl poznamenán pandemií covid-19 ještě více potvrdil, jak je důležité mít loajální, stabilní a profesionální tým lidí. Naši zaměstnanci i během nelehké doby pandemie dokázali věnovat maximální úsilí proto, abychom dosáhli našich finančních a obchodních cílů. Uvědomujeme si, že spokojenost zaměstnanců, jejich pracovní podmínky a prostředí, ve kterém pracují jsou velmi důležité a ovlivňují výkon celé firmy.

K našim obchodním výsledkům významně přispěla stále větší synergie s mateřskou společností Českou spořitelnou, a.s. Dařilo se nám propojovat naše aktivity zejména v oblasti financování potřeb korporátních klientů a malých a středních podniků. Stejně důležitým byl pro nás objem obchodů uzavřených prostřednictvím sítě našich obchodních partnerů na trhu autofinancování, který však byl ovlivněn výrazným poklesem prodeje osobních a užitkových vozů do 3,5 t způsobeným restriktivními omezeními „covidového“ roku.

V roce 2020 jsme pokračovali v prohlubování spolupráce se sesterskou společností Erste Leasing, a.s. Díky vzájemnému

propojení v oblastech lidských zdrojů, procesů, pracovních postupů, a hlavně obchodní aktivity, se podařilo upevnit a posílit postavení na trhu nebankovního financování.

Pozornost jsme věnovali interním aktivitám spojených s přípravou fúze se sesterskou společností Erste Leasing, a.s., která proběhne v roce 2021. Pokračovali jsme v započaté aktivitě spjaté s vývojem nového IT systému, který v budoucnu nahradí stávající IT platformu, technologicky propojí obchodní aktivity obou firem a završí sjednocení procesů obou leasingových společností v jednu.

Minulý rok hodnotíme jako úspěšný, ale také velmi náročný. Je na místě poděkovat našim zaměstnancům za jejich úsilí, angažovanost a loajalitu. Velké poděkování patří také našim obchodním partnerům, kolegům z mateřské společnosti České spořitelny za jejich spolupráci a našim klientům za důvěru, kterou v nás vložili.

Petr Vacek
Předseda
představenstva

Tomáš Veverka
Místopředseda
představenstva

Radek Hejna
Člen
představenstva

Základní údaje

Název společnosti

s Autoleasing, a.s.

Sídlo

Budějovická 1912/64b, Krč, 140 00 Praha 4

IČO: 27089444

Akcionáři

Česká spořitelna, a.s., 500 000 000 Kč (100 %)

Členové představenstva k 31. 12. 2020

Petr Vacek, předseda

Tomáš Veverka, místopředseda

Radek Hejna, člen

Členové dozorčí rady k 31. 12. 2020

Jan Seger, předseda

David Mokroš, místopředseda

Karin Schmidt-Mitscher, členka

Andrej Šebeš, člen

Rozhodující předmět činnosti

Poskytování leasingových služeb a spotřebitelských úvěrů, splátkový prodej.

Zpráva o podnikatelské činnosti a stavu aktiv

Makroekonomický rámec společnosti

- Objem leasingu, nebankovních úvěrů a factoringu loni klesl o 16,9 % na 130,99 mld. Kč
- Objem financování podnikatelských investic se meziročně snížil o 19 %
- Hodnota pohledávek postoupených v rámci factoringu zůstala na loňské úrovni
- Domácnosti si půjčily o 17,3 % méně peněz
- Výše prostředků určených na nová osobní auta poklesla o 17,2 %
- Na operativní leasing připadlo 21,4 % firemních investic

Členské společnosti České leasingové a finanční asociace (ČLFA) poskytly v roce 2020 firmám či domácnostem prostřednictvím leasingu a úvěrů 107,54 miliardy korun. Dalších 23,45 miliardy získali podnikatelé na financování provozu firmou factoringu. Celkově tak objem nebankovního financování firem a domácností meziročně klesl o 16,9 % na 130,99 mld. Kč.

Výsledky zásadně ovlivnila opatření přijatá na potlačení koronavirové nákazy. Největší propad zaznamenali členové ČLFA během první vlny pandemie, která byla spojena s nejtvrdšími restriktivními kroky. V průběhu druhého čtvrtletí se objemy obchodů členských firem meziročně propadly o 39,3 %. V druhém pololetí se situace mírně zlepšila, a to hlavně díky letnímu a předvánočnímu rozvolnění ochranných opatření. Přesto výše financování zůstávala pod úroveň roku 2019, ve třetím čtvrtletí asociace evidovala meziroční snížení obchodů o 9,2 % a v posledním kvartále o 14,4 %.

„Za varovný údaj považujeme zejména pětinaový pokles ročního objemu profinancovaných podnikatelských investic, právě ty jsou totiž nezbytné pro restart celé ekonomiky. V průběhu roku jsme proto prosazovali řešení, která mohou investiční aktivitu firem účinně stimulovat. Jedním z nich je nedávno přijaté mimořádné zrychlení odpisů

u vybraných komodit včetně automobilů nebo strojů,“ říká Jiří Matula, předseda představenstva ČLFA, která sdružuje 44 předních tuzemských poskytovatelů leasingu, podnikatelských i spotřebitelských úvěrů a factoringu.

Z celkových 130,99 miliardy korun poskytnutých členy ČLFA v roce 2020 bylo 107,87 miliardy určeno na financování firemních investic a provozu a 23,12 miliardy na financování zboží a služeb pro domácnosti. Souhrnné pohledávky členů ČLFA z běžících leasingových a úvěrových kontraktů dosáhly na konci roku 261,89 miliardy korun, za rok tak mírně poklesly o 1,8 %.

Oblast financování podnikatelských investic vykázala meziroční zhoršení o 19 % při objemu 84,42 miliardy korun. Operativním leasingem bylo realizováno 21,4 % těchto investic.

Hodnota pohledávek postoupených v rámci factoringu loni dosáhla 183,46 miliardy korun, v porovnání s rokem 2019 se snížila o mírných 0,3 %. Výše prostředků poskytnutých klientům v rámci factoringu meziročně klesla o 7,5 % na 23,45 miliardy korun.

V kategorii financování domácností, které členské společnosti ČLFA poskytují formou spotřebitelských úvěrů, případně spotřebitelským leasingem, asociace zaznamenala zmenšení objemu obchodů o 17,3 % na 23,12 miliardy korun.

Členové ČLFA uzavřeli v loňském roce nejvíce kontraktů na financování aut. Na silniční dopravní prostředky poskytli 61,72 miliardy korun, o 18,5 % méně než v roce 2019. Z toho 28,43 miliardy bylo určeno na pořízení 61 185 nových osobních vozů. Objem prostředků určených na nové osobní automobily se meziročně zmenšil o 17,2 % a počet těchto vozidel poklesl o 16,2 %. Prostřednictvím produktů členů ČLFA bylo financováno 27,1 % všech nových osobních aut prvně registrovaných v České republice v roce 2020.

Tabulka č. 1: Rozložení prostředků poskytnutých v roce 2020 (srovnání s rokem 2019)

	Celkový objem v mld. Kč (2020)	Celkový objem v mld. Kč (2019)	Změna v %
Financování podnikatelských investic (finanční leasing včetně podnikatelských úvěrů, operativní leasing, leasing nemovitostí)	84,42	104,26	-19,0 %
Financování firemního provozu (factoring)	23,45	25,36	-7,5 %
Financování domácností (spotřebitelské úvěry, spotřebitelský leasing)	23,12	27,95	-17,3 %
Celkem	130,99	157,57	-16,9 %

Zpráva o hospodaření společnosti

Společnost s Autoleasing, a.s. vykázala v roce 2020 zisk ve výši 80 mil. Kč, v roce 2019 byl vykázán zisk ve výši 116 mil. Kč.

Vývoj základních ekonomických ukazatelů je uveden v následující tabulce.

Tabulka č. 2: Vývoj základních ekonomických ukazatelů v mil. Kč

	2020	2019	2018	2017	2016	2015	2014	2013
Aktiva celkem	12 984	13 181	12 389	11 273	10 029	9 174	8 559	8 352
Dlouhodobý majetek (aktiva)	7 512	7 666	7 292	6 426	5 903	5 250	4 930	4 853
Výnosy celkem	1 330	1 425	1 493	1 497	1 470	1 514	1 658	2 036
Výsledek hospodaření před zdaněním	112	154	160	153	164	179	172	176
Výsledek hospodaření za účetní období	80	116	123	120	125	138	130	128
Průměrný přepočtený počet zaměstnanců	114	111	109	110	115	111	110	108

Zpráva o obchodní činnosti společnosti

Počínaje datem 1. října roku 2004 společnost s Autoleasing, a.s. zahájila aktivní obchodní činnost. Hlavním zaměřením společnosti je zajištění kvalitních služeb při poskytování úvěrů a leasingu ve spolupráci s obchodními partnery, dodavateli předmětů leasingu a obchodními zástupci.

Celková výše vstupního dluhu všech financovaných movitých a nemovitých komodit a u všech finančních produktů financovaných členy České leasingové a finanční asociace na domácím trhu v roce 2020 dosáhla 104,8 miliard korun, přičemž společnost s Autoleasing a.s. a Erste Leasing, a.s. se na něm podílela 8,88 miliardami korun, což představuje 8,47 % tržního podílu.

Aktivity v oblasti výzkumu a vývoje

Společnost neprovádí žádné aktivity v oblasti výzkumu a vývoje.

Nabytí vlastních akcií

Společnost v uvedeném období nenabyla vlastní akcie.

Aktivity v oblasti ochrany životního prostředí

Činnost společnosti není takového charakteru a zaměření, který by způsoboval nějak zvláštní vliv na životní prostředí. Z tohoto důvodu Společnost nevyvíjí v této oblasti žádné speciální aktivity.

Informace o pobočkách nebo jiných částech obchodního závodu v zahraničí

Společnost v uvedeném období neměla pobočku nebo jinou část obchodního závodu v zahraničí.

Následné události

V roce 2021 dojde k fúzi společnosti s Autoleasing, a.s. (Nástupnická společnost) se sesterskou společností Erste Leasing, a.s. (Zanikající společnost) s rozhodným dnem 1. ledna 2021. Fúzí sloučením dojde k zániku Zanikající společnosti bez likvidace a přechodu jmění Zanikající společnosti, včetně práv a povinností z obchodních a pracovních právních vztahů na Nástupnickou společnost, která vstupuje do právního postavení Zanikající společnosti.

K 1. dubnu 2021 dojde k přejmenování společnosti s Autoleasing, a.s. na Leasing České spořitelny, a.s.

Po rozvahovém dni nedošlo k žádným dalším významným událostem, které by měly dopad na účetní závěrku k 31. prosinci 2020 a/nebo na skutečnosti uvedené v této výroční zprávě.

Záměry pro další období

Pro rok 2021 jsme si stanovili ambiciózní obchodní, finanční a rozvojové cíle. Navážeme na pevné základy, které ve firmě máme. Soustředíme se budeme na podporu všech obchodních aktivit a na posílení naší pozice na trhu.

Čekají nás aktivity spojené s přejmenováním společnosti na Leasing České spořitelny, a.s. Tímto krokem chceme navázat na tradici značky a posílit vnímání naší příslušnosti k mateřské společnosti, ale také deklarovat, že se už delší dobu nesoustředíme pouze na financování automobilů.

V roce 2021 dokončíme fúzi se sesterskou společností Erste Leasing, a.s., která nám umožní v maximálně možné míře využít potenciál obou společností a posílit naše postavení na trhu nebankovního financování pod jednou obchodní firmou – Leasing České spořitelny, a.s.

V komoditě dopravní technika do 3,5 tuny chceme posilovat naši pozici být první volbou po captive a být i nadále preferovaným

finančním partnerem u našich obchodních partnerů. Chceme také posílit naše postavení v komoditě strojů a zařízení, navázat na výsledky Erste Leasing, a.s. a obhájit pozici jedničky na trhu v oblasti zemědělského financování.

Pokračovat budeme v započatém směru rozvoje spolupráce s mateřskou společností Českou spořitelnou, a.s., zejména v oblasti financování potřeb korporátních klientů a malých a středních podniků.

V roce 2021 se zaměříme na rozvoj aktivit spojených s našimi hlavními pilíři, o které opíráme naši budoucnost – těmi jsou naši zaměstnanci a spokojení klienti. Chceme pracovat na tom, aby naše kolegyně a naši kolegové měli co možná nejlepší podmínky ke své práci a díky jejich spokojenosti se nám dařilo naplňovat čím dál vyšší očekávání klientů.

Věříme, že naši pozici důvěryhodného a preferovaného partnera obhájíme také v roce 2021.



Petr Vacek
Předseda představenstva



Tomáš Veverka
Místopředseda představenstva



Radek Hejna
Člen představenstva

Obchodní místa

Produkty společnosti s Autoleasing, a.s. jsou distribuovány v rámci sítě obchodních partnerů.

Přímý kontakt na společnost

s Autoleasing, a.s.
Budějovická 1912/64b
140 00 Praha 4 – centrála

Telefon: 956 785 111

Fax: 224 646 111

E-mail: info@sautoleasing.cz

Internet: www.sautoleasing.cz

Finanční část

Zpráva nezávislého auditora	9
Účetní závěrka za rok 2020	12
Rozvaha v plném rozsahu	13
Výkaz zisku a ztráty v plném rozsahu	15
Přehled o peněžních tocích	16
Přehled o změnách vlastního kapitálu	17
Příloha k účetní závěrce	18
Obecné údaje	18
Účetní metody a obecné účetní zásady	19
Přehled významných účetních pravidel a postupů	19
Doplňující údaje k rozvaze a výkazu zisku a ztráty	21
Majetek a závazky neuvedené v účetnictví	34
Přehled o peněžních tocích	34
Následné události	34
Zpráva o vztazích	36



Zpráva nezávislého auditora

akcionáři společnosti s Autoleasing, a.s.

Náš výrok

Podle našeho názoru účetní závěrka podává věrný a poctivý obraz finanční pozice s Autoleasing, a.s., se sídlem Budějovická 1912/64b, Krč, Praha 4 („Společnost“) k 31. prosinci 2020, její finanční výkonnosti a jejích peněžních toků za rok končící 31. prosince 2020 v souladu s českými účetními předpisy.

Předmět auditu

Účetní závěrka Společnosti se skládá z:

- rozvahy k 31. prosinci 2020,
- výkazu zisku a ztráty za rok končící 31. prosince 2020,
- přehledu o změnách vlastního kapitálu za rok končící 31. prosince 2020,
- přehledu o peněžních tocích za rok končící 31. prosince 2020, a
- přílohy účetní závěrky, která obsahuje podstatné účetní metody a další vysvětlující informace.

Základ pro výrok

Audit jsme provedli v souladu se zákonem o auditorech a auditorskými standardy Komory auditorů České republiky, kterými jsou Mezinárodní standardy auditu doplněné a upravené souvisejícími aplikačními doložkami (společně „auditorské předpisy“). Naše odpovědnost stanovená těmito předpisy je podrobněji popsána v oddílu Odpovědnost auditora za audit účetní závěrky.

Domníváme se, že důkazní informace, které jsme shromáždili, poskytují dostatečný a vhodný základ pro vyjádření našeho výroku.

Nezávislost

V souladu s Etickým kodexem pro auditory a účetní odborníky (včetně Mezinárodních standardů nezávislosti) vydaným Radou pro mezinárodní etické standardy účetních („kodex IESBA“) a přijatým Komorou auditorů České republiky a se zákonem o auditorech jsme na Společnosti nezávislí a splnili jsme i další etické povinnosti vyplývající z kodexu IESBA a ze zákona o auditorech.

Ostatní informace

Za ostatní informace odpovídá představenstvo Společnosti. Jak je definováno v § 2 písm. b) zákona o auditorech, ostatními informacemi jsou informace uvedené ve výroční zprávě mimo účetní závěrku a naši zprávu auditora.

Náš výrok k účetní závěrce se k ostatním informacím nevztahuje. Přesto je součástí našich povinností souvisejících s auditem účetní závěrky seznámení se s ostatními informacemi a posouzení, zda ostatní informace nejsou ve významném nesouladu s účetní závěrkou či s našimi znalostmi o Společnosti získanými během auditu nebo zda se jinak tyto informace nejeví jako významně nesprávné. Také jsme posoudili, zda ostatní informace byly ve všech významných ohledech vypracovány v souladu s příslušnými právními předpisy. Tímto posouzením se rozumí, zda ostatní

PricewaterhouseCoopers Audit, s.r.o., Hvězdova 1734/2c, 140 00 Praha 4, Česká republika
T: +420 251 151 111, www.pwc.com/cz

PricewaterhouseCoopers Audit, s.r.o., se sídlem Hvězdova 1734/2c, 140 00 Praha 4, IČ: 40765521, zapsaná v obchodním rejstříku vedeném Městským soudem v Praze, oddíl C, vložka 3637 a v seznamu auditorských společností u Komory auditorů České republiky pod evidenčním číslem 021.



informace splňují požadavky právních předpisů na formální náležitosti i na postup vypracování ostatních informací v kontextu významnosti.

Na základě provedených postupů v průběhu našeho auditu, do míry, již dokážeme posoudit, jsou dle našeho názoru:

- ostatní informace, které popisují skutečnosti, jež jsou též předmětem zobrazení v účetní závěrce, ve všech významných ohledech v souladu s účetní závěrkou a
- ostatní informace vypracované v souladu s právními předpisy.

Dále jsme povinni uvést, zda na základě poznatků a povědomí o Společnosti a o prostředí, v němž působí, k nimž jsme dospěli při provádění auditu, ostatní informace neobsahují významné nesprávnosti. Žádnou významnou nesprávnost jsme nezjistili.

Odovědnost představenstva a dozorčí rady Společnosti za účetní závěrku

Představenstvo Společnosti odpovídá za sestavení účetní závěrky podávající věrný a poctivý obraz v souladu s českými účetními předpisy, a za takový vnitřní kontrolní systém, který považuje za nezbytný pro sestavení účetní závěrky tak, aby neobsahovala významné nesprávnosti způsobené podvodem nebo chybou.

Při sestavování účetní závěrky je představenstvo Společnosti povinno posoudit, zda je Společnost schopna nepřetržitě trvat, a pokud je to relevantní, popsat v příloze účetní závěrky záležitosti týkající se jejího nepřetržitého trvání a použití předpokladu nepřetržitého trvání při sestavení účetní závěrky, s výjimkou případů, kdy představenstvo plánuje zrušení Společnosti nebo ukončení její činnosti, resp. kdy nemá jinou reálnou možnost než tak učinit.

Za dohled nad procesem účetního výkaznictví odpovídá dozorčí rada Společnosti.

Odovědnost auditora za audit účetní závěrky

Naším cílem je získat přiměřenou jistotu, že účetní závěrka jako celek neobsahuje významnou nesprávnost způsobenou podvodem nebo chybou a vydat zprávu auditora obsahující náš výrok. Přiměřená míra jistoty je velká míra jistoty, nicméně není zárukou, že audit provedený v souladu s auditorskými předpisy ve všech případech v účetní závěrce odhalí případnou existující významnou nesprávnost. Nesprávnosti mohou vznikat v důsledku podvodů nebo chyb a považují se za významné, pokud lze reálně předpokládat, že by jednotlivě nebo v souhrnu mohly ovlivnit ekonomická rozhodnutí, která uživatelé účetní závěrky na jejím základě přijmou.

Při provádění auditu v souladu s auditorskými předpisy je naší povinností uplatňovat během celého auditu odborný úsudek a zachovávat profesní skepticismus. Dále je naší povinností:

- Identifikovat a vyhodnotit rizika významné nesprávnosti účetní závěrky způsobené podvodem nebo chybou, navrhnout a provést auditorské postupy reagující na tato rizika a získat dostatečné a vhodné důkazní informace, abychom na jejich základě mohli vyjádřit výrok. Riziko, že neodhalíme významnou nesprávnost, k níž došlo v důsledku podvodu, je větší než riziko neodhalení významné nesprávnosti způsobené chybou, protože součástí podvodu mohou být tajné dohody, falšování, úmyslná opomenutí, nepravdivá prohlášení nebo obcházení vnitřních kontrol.
- Seznámit se s vnitřním kontrolním systémem Společnosti relevantním pro audit v takovém rozsahu, abychom mohli navrhnout auditorské postupy vhodné s ohledem na dané okolnosti, nikoli abychom mohli vyjádřit názor na účinnost jejího vnitřního kontrolního systému.
- Posoudit vhodnost použitých účetních pravidel, přiměřenost provedených účetních odhadů a informace, které v této souvislosti představenstvo Společnosti uvedlo v příloze účetní závěrky.



- Posoudit vhodnost použití předpokladu nepřetržitého trvání při sestavení účetní závěrky představenstvem, a to, zda s ohledem na shromážděné důkazní informace existuje významná nejistota vyplývající z událostí nebo podmínek, které mohou významně zpochybnit schopnost Společnosti trvat nepřetržitě. Jestliže dojdeme k závěru, že taková významná nejistota existuje, je naší povinností upozornit v naší zprávě na informace uvedené v této souvislosti v příloze účetní závěrky, a pokud tyto informace nejsou dostatečné, vyjádřit modifikovaný výrok. Naše závěry týkající se schopnosti Společnosti trvat nepřetržitě vycházejí z důkazních informací, které jsme získali do data naší zprávy. Nicméně budoucí události nebo podmínky mohou vést k tomu, že Společnost ztratí schopnost trvat nepřetržitě.
- Vyhodnotit celkovou prezentaci, členění a obsah účetní závěrky, včetně přílohy, a dále to, zda účetní závěrka zobrazuje podkladové transakce a události způsobem, který vede k věrnému zobrazení.

Naší povinností je informovat představenstvo a dozorčí radu mimo jiné o plánovaném rozsahu a načasování auditu a o významných zjištěních, která jsme v jeho průběhu učinili, včetně zjištěných významných nedostatků ve vnitřním kontrolním systému.

29. března 2021

PricewaterhouseCoopers Audit, s.r.o.
zastoupená ředitelkou

A handwritten signature in blue ink, appearing to read 'Eva Loulová', written over a dotted line.

Ing. Eva Loulová
statutární auditorka, evidenční č. 1981

Tato zpráva je určena akcionáři společnosti s Autoleasing, a.s.

Účetní závěrka za rok 2020

Název společnosti: s Autoleasing, a.s.
Sídlo: Budějovická 1912/64b, Krč, 140 00 Praha 4
Právní forma: akciová společnost
IČ: 27089444

Rozvaha v plném rozsahu

k 31. prosinci 2020

tis. Kč				Stav	Stav
		Brutto	Korekce	v běžném účetním období 2020	v minulém účetním období 2019
				Netto	Netto
AKTIVA CELKEM		14 170 839	-1 186 627	12 984 212	13 181 335
B.	STÁLÁ AKTIVA	1 589 050	-830 407	758 642	1 047 670
B.I.	Dlouhodobý nehmotný majetek	171 424	-140 696	30 729	30 655
B.I.2.	Ocenitelná práva	171 424	-140 696	30 729	30 655
B.I.2.1.	Software	150 010	-124 644	25 366	26 323
B.I.2.2.	Ostatní ocenitelná práva	21 415	-16 052	5 363	4 332
B.II.	Dlouhodobý hmotný majetek	1 292 691	-689 711	602 980	895 181
B.II.2.	Hmotné movité věci a jejich soubory	1 292 691	-689 711	602 980	895 181
B.III.	Dlouhodobý finanční majetek	124 934	0	124 934	121 834
B.III.1.	Podíly – ovládaná nebo ovládající osoba	124 934	0	124 934	121 834
C.	OBĚŽNÁ AKTIVA	11 942 779	-356 220	11 586 559	11 362 022
C.II.	Pohledávky	11 929 193	-356 220	11 572 973	11 333 208
C.II.1.	Dlouhodobé pohledávky	6 961 546	-108 453	6 853 093	6 710 855
C.II.1.1.	Pohledávky z obchodních vztahů	6 862 211	-108 453	6 753 758	6 618 664
C.II.1.4.	Odložená daňová pohledávka	99 335	0	99 335	92 191
C.II.2.	Krátkodobé pohledávky	4 967 647	-247 767	4 719 880	4 622 353
C.II.2.1.	Pohledávky z obchodních vztahů	3 404 681	-158 422	3 246 259	3 133 801
C.II.2.4.	Pohledávky – ostatní	1 562 966	-89 345	1 473 621	1 488 552
C.II.2.4.3.	Stát – daňové pohledávky	3 473	0	3 473	9 242
C.II.2.4.4.	Krátkodobé poskytnuté zálohy	2 074	0	2 074	2 255
C.II.2.4.5.	Dohadné účty aktivní	20 976	0	20 976	32 539
C.II.2.4.6.	Jiné pohledávky	1 536 443	-89 345	1 447 098	1 444 516
C.IV.	Peněžní prostředky	13 586	0	13 586	28 814
C.IV.1.	Peněžní prostředky v pokladně	248	0	248	376
C.IV.2.	Peněžní prostředky na účtech	13 338	0	13 338	28 438
D.I.	Časové rozlišení aktiv	639 011	0	639 011	771 643
D.I.1.	Náklady příštích období	605 087	0	605 087	743 160
D.I.3.	Příjmy příštích období	33 924	0	33 924	28 483

tis. Kč		Stav v běžném účetním období 2020	Stav v minulém účetním období 2019
PASIVA CELKEM		12 984 212	13 181 335
A.	VLASTNÍ KAPITÁL	2 569 985	2 486 828
A.I.	Základní kapitál	500 000	500 000
A.I.1.	Základní kapitál	500 000	500 000
A.II.	Ážio a kapitálové fondy	1 802 247	1 799 273
A.II.1.	Ážio	256 000	256 000
A.II.2.	Kapitálové fondy	1 546 247	1 543 273
A.II.2.1.	Ostatní kapitálové fondy	1 556 900	1 556 900
A.II.2.2.	Oceňovací rozdíly z přecenění majetku a závazků (+/-)	-10 653	-13 627
A.III.	Fondy ze zisku	55 418	49 599
A.III.1.	Ostatní rezervní fondy	55 418	49 599
A.IV.	Výsledek hospodaření minulých let (+/-)	132 137	21 584
A.IV.1.	Nerozdělený zisk nebo neuhrazená ztráta minulých let (+/-)	132 137	21 584
A.V.1.	Výsledek hospodaření běžného účetního období (+/-)	80 183	116 372
B. + C.	CIZÍ ZDROJE	10 365 800	10 602 721
B.	Rezervy	4 041	4 041
B.4.	Ostatní rezervy	4 041	4 041
C.	Závazky	10 361 759	10 598 680
C.I.	Dlouhodobé závazky	5 536 381	6 618 793
C.I.2.	Závazky k úvěrovým institucím	5 536 381	6 618 793
C.II.	Krátkodobé závazky	4 825 378	3 979 887
C.II.2.	Závazky k úvěrovým institucím	4 650 947	3 806 974
C.II.3.	Krátkodobé přijaté zálohy	79 832	66 588
C.II.4.	Závazky z obchodních vztahů	58	1 196
C.II.8.	Závazky – ostatní	94 541	105 129
C.II.8.3.	Závazky k zaměstnancům	5 697	5 690
C.II.8.4.	Závazky ze sociálního zabezpečení a zdravotního pojištění	2 864	2 718
C.II.8.5.	Stát – daňové závazky a dotace	5 512	1 216
C.II.8.6.	Dohadné účty pasivní	73 718	90 228
C.II.8.7.	Jiné závazky	6 751	5 277
D.	Časové rozlišení pasiv	48 428	91 786
D.1.	Výdaje příštích období	12 121	12 973
D.2.	Výnosy příštích období	36 307	78 813

Výkaz zisku a ztráty v plném rozsahu

k 31. prosinci 2020

tis. Kč		Stav v běžném účetním období 2020	Stav v minulém účetním období 2019
I.	Tržby z prodeje výrobků a služeb	371 382	425 062
II.	Tržby za prodej zboží	135	833
A.	Výkonová spotřeba	394 820	440 828
A.1.	Náklady vynaložené na prodané zboží	135	3 493
A.2.	Spotřeba materiálu a energie	5 730	4 459
A.3.	Služby	388 954	432 876
D.	Osobní náklady	127 871	124 926
D.1.	Mzdové náklady	92 129	90 700
D.2.	Náklady na sociální zabezpečení, zdravotní pojištění a ostatní náklady	35 742	34 226
D.2.1.	Náklady na sociální zabezpečení a zdravotní pojištění	28 877	28 722
D.2.2.	Ostatní náklady	6 865	5 504
E.	Úpravy hodnot v provozní oblasti	287 993	234 174
E.1.	Úpravy hodnot dlouhodobého nehmotného a hmotného majetku	253 043	287 600
E.1.1.	Úpravy hodnot dlouhodobého nehmotného a hmotného majetku – trvalé	253 083	291 986
E.1.2.	Úpravy hodnot dlouhodobého nehmotného a hmotného majetku – dočasné	-40	-4 386
E.2.	Úpravy hodnot zásob	0	-2 660
E.3.	Úpravy hodnot pohledávek	34 950	-50 766
III.	Ostatní provozní výnosy	225 992	252 120
III.1.	Tržby z prodaného dlouhodobého majetku	143 361	160 942
III.3.	Jiné provozní výnosy	82 631	91 178
F.	Ostatní provozní náklady	231 500	305 849
F.1.	Zůstatková cena prodaného dlouhodobého majetku	162 815	190 124
F.3.	Daně a poplatky	1 457	1 865
F.4.	Rezervy v provozní oblasti a komplexní náklady příštích období	0	-8 367
F.5.	Jiné provozní náklady	67 227	122 227
*	Provozní výsledek hospodaření (+/-)	-444 675	-427 762
VI.	Výnosové úroky a podobné výnosy	731 757	744 025
VI.1.	Výnosové úroky a podobné výnosy – ovládaná nebo ovládající osoba	10 382	0
VI.2.	Ostatní výnosové úroky a podobné výnosy	721 375	744 025
J.	Nákladové úroky a podobné náklady	168 359	158 498
J.1.	Nákladové úroky a podobné náklady – ovládaná nebo ovládající osoba	158 089	158 498
J.2.	Ostatní nákladové úroky a podobné náklady	10 270	
VII.	Ostatní finanční výnosy	543	2 460
K.	Ostatní finanční náklady	7 400	6 653
*	Finanční výsledek hospodaření (+/-)	556 541	581 334
**	Výsledek hospodaření před zdaněním (+/-)	111 866	153 572
L.	Daň z příjmu	31 683	37 200
L.1.	Daň z příjmu splatná	38 952	39 366
L.2.	Daň z příjmu odložená (+/-)	-7 269	-2 166
**	Výsledek hospodaření po zdanění (+/-)	80 183	116 372
***	Výsledek hospodaření za účetní období (+/-)	80 183	116 372
*	Čistý obrát za účetní období	1 329 808	1 424 500

Přehled o peněžních tocích

k 31. prosinci 2020

tis. Kč		Stav v běžném účetním období 2020	Stav v minulém účetním období 2019
Peněžní toky z provozní činnosti			
Z.	Výsledek hospodaření za běžnou činnost bez zdanění (+/-)	111 866	153 572
A.1.	Úpravy o nepeněžní operace	-230 099	-228 542
A.1.1.	Odpisy stálých aktiv a pohledávek	278 935	393 983
A.1.2.	Změna stavu opravných položek	34 910	-57 813
A.1.3.	Změna stavu rezerv	0	-8 367
A.1.5.	(Zisk)/ztráta z prodeje stálých aktiv	19 454	29 182
A.1.6.	Úrokové náklady a výnosy	-563 398	-585 527
A*	Čistý peněžní tok z provozní činnosti před zdaněním, změnami pracovního kapitálu, placenými úroky a mimořádnými položkami	-118 233	-74 970
A.2.	Změna stavu nepeněžních složek pracovního kapitálu	-204 741	-875 821
A.2.1.	Změna stavu zásob	0	2 660
A.2.2.	Změna stavu obchodních pohledávek	-329 656	-787 298
A.2.3.	Změna stavu ostatních pohledávek a přechodných účtů aktiv	168 154	-63 947
A.2.4.	Změna stavu obchodních závazků	-1 138	-4 160
A.2.5.	Změna stavu ostatních závazků a přechodných účtů pasiv	-42 101	-23 076
A**	Čistý peněžní tok z provozní činnosti před zdaněním, placenými úroky a mimořádnými položkami	-322 973	-950 791
A.3.1.	Placené úroky	-166 960	-162 416
A.3.2.	Přijaté úroky	727 397	743 440
A.4.1.	Zaplacená daň z příjmů	-36 748	-43 618
A***	Čistý peněžní tok z provozní činnosti	200 716	-413 385
Peněžní toky z investiční činnosti			
B.1.1.	Výdaje spojené s pořízením stálých aktiv	-123 840	-465 445
B.2.1.	Příjmy z prodeje stálých aktiv	143 361	160 942
B***	Čistý peněžní tok vztahující se k investiční činnosti	19 521	-304 503
Peněžní toky z finanční činnosti			
C.1.	Změna stavu dlouhodobých závazků a dlouhodobých, příp. krátkodobých, úvěrů	-238 439	709 941
C.2.3.	Dopad ostatních změn vlastního kapitálu na peněžní prostředky	2 974	4 891
C***	Čistý peněžní tok vztahující se k finanční činnosti	-235 466	714 832
F.	Čisté zvýšení, resp. snížení peněžních prostředků	-15 228	-3 056
P.	Stav peněžních prostředků a peněžních ekvivalentů na začátku účetního období	28 814	31 870
R.	Stav peněžních prostředků a peněžních ekvivalentů na konci účetního období	13 586	28 814

Přehled o změnách vlastního kapitálu

tis. Kč	Základní kapitál	Emisní ážio	Ostatní kapitálové fondy	Oceňovací rozdíly z přecenění majetku	Ostatní rezervní fondy	Nerozdělený zisk (+) / Neuhrazená ztráta (-)	Jiný výsledek hospodaření minulých let	Celkem
K 1. lednu 2019	500 000	256 000	1 556 900	-18 518	43 442	205 437	-177 696	2 365 565
Změna účetních metod	0	0	0	0	0	-177 696	177 696	0
Oceňovací rozdíly z přecenění na reálnou hodnotu – podíly v ovládaných osobách pod podstatným vlivem	0	0	0	4 891	0	0	0	4 891
Příplatek do fondů	0	0	0	0	6 157	-6 157	0	0
Výsledek hospodaření za účetní období	0	0	0	0	0	116 372	0	116 372
K 31. prosinci 2019	500 000	256 000	1 556 900	-13 627	49 599	137 956	0	2 486 828
K 1. lednu 2020	500 000	256 000	1 556 900	-13 627	49 599	137 956	0	2 486 828
Změna účetních metod – oprava	0	0	0	0	0	177 696	-177 696	0
Oceňovací rozdíly z přecenění na reálnou hodnotu – podíly v ovládaných osobách pod podstatným vlivem	0	0	0	2 974	0	0	0	2 974
Příplatek do fondů	0	0	0	0	5 819	-5 819	0	0
Výsledek hospodaření za účetní období	0	0	0	0	0	0	0	0
K 31. prosinci 2020	500 000	256 000	1 556 900	-10 653	55 418	390 016	-177 696	2 569 985

Sestaveno dne 29. března 2021.

Podpis statutárního orgánu nebo fyzické osoby, která je účetní jednotkou:



Petr Vacek
Předseda představenstva



Tomáš Veverka
Místopředseda představenstva

Osoba odpovědná za účetnictví (jméno a podpis):



Tomáš Veverka
Místopředseda představenstva

Osoba odpovědná za účetní závěrku (jméno a podpis):



Tomáš Veverka
Místopředseda představenstva

Příloha k účetní závěrce

za rok 2020

1. Obecné údaje

1.1 Založení a charakteristika společnosti

Společnost s Autoleasing, a.s. (dále jen „společnost“ nebo „SAL“) byla založena zakladatelskou listinou jako akciová společnost dne 15. 8. 2003 a vznikla zapsáním do obchodního rejstříku vedeného Městským soudem v Praze dne 6. 10. 2003. Hlavní oblastí podnikání společnosti je poskytování leasingových služeb včetně prodeje na splátky a poskytování úvěrů. Tyto činnosti představují 100 % výnosů společnosti a jsou realizovány v České republice.

Společnost má základní kapitál k 31. 12. 2020 ve výši 500 milionů Kč. Jediným akcionářem se 100% podílem na základním kapitálu společnosti je Česká spořitelna, a.s.

Společnost nemá uzavřenou ovládací smlouvu s mateřskou společností.

Účetní závěrka společnosti je sestavena k 31. 12. 2020 v souladu s českými účetními předpisy a je nekonsolidovaná. Konsolidovaná účetní závěrka dle mezinárodních účetních standardů za nejužší skupinu ve skupině Erste Bank (Finanční skupina České spořitelny), jejíž je společnost součástí, je připravována mateřskou společností Česká spořitelna, a.s. a je na stránkách České spořitelny zveřejněna. Konsolidovanou účetní závěrku za celou a nejširší skupinu Erste Group Bank vyhotovuje a zveřejňuje na svých webových stránkách Erste Group Bank AG, sídlící v Rakousku.

Na počátku roku 2020 byla potvrzena existence nového koronaviru způsobujícího nemoc covid-19, která se globálně rozšířila. Pandemie a zejména restriktivní opatření přijatá k omezení zdravotních dopadů způsobily narušení mnoha podnikatelských a hospodářských aktivit a v roce končícím 31. prosince 2020 ovlivnily podnikání Společnosti.

S ohledem na očekávané výpadky v klientských cash-flow nabídla Skupina České spořitelny již v březnu 2020 svým klientům, kteří se v důsledku pandemie koronaviru dostali do těžkostí se splácením, dobrovolný (individuální) odklad splátek o 3 měsíce u spotřebitelských úvěrů a – dále též označován jako „interní moratorium“.

Následně byl tento program nahrazen státním programem odkladu splátek dle zákona č. 177/2020 Sb., o některých opatřeních v oblasti splácení úvěrů v souvislosti s pandemií covid-19 (dále též označován jako „státní moratorium“). V rámci státního moratoria mohli o odklad splátek požádat klienti, kteří se v přímé souvislosti s koronavirovou

epidemií dostali do finančních potíží a mohli si vybrat ze dvou možností délky trvání ochranné doby (tj. doba pro odklad splátek do 31. července 2020 nebo do 31. října 2020). V rámci státního moratoria nedošlo k pozastavení úročení úvěrů.

Po vypršení interního a státního moratoria Skupina nabídla svým klientům, kteří se dále setkali s ekonomickými obtížemi způsobenými covid-19, několik možností, jak zmírnit požadavky na splácení.

S ohledem na různou míru zasažení jednotlivých odvětví Skupina zpřísnila politiku pro zařazování pohledávek do tří stupňů znehodnocení v závislosti na interním ratingu, dnech po splatnosti a skutečnosti, zda klient požádal o odklad splátek v důsledku epidemie koronaviru.

Navzdory pandemii covid-19 zůstává kvalita portfolia nadále vysoká. V souvislosti s pandemií nedošlo k významnému zhoršení platební morálky klientů, ani k nárůstu pohledávek po splatnosti.

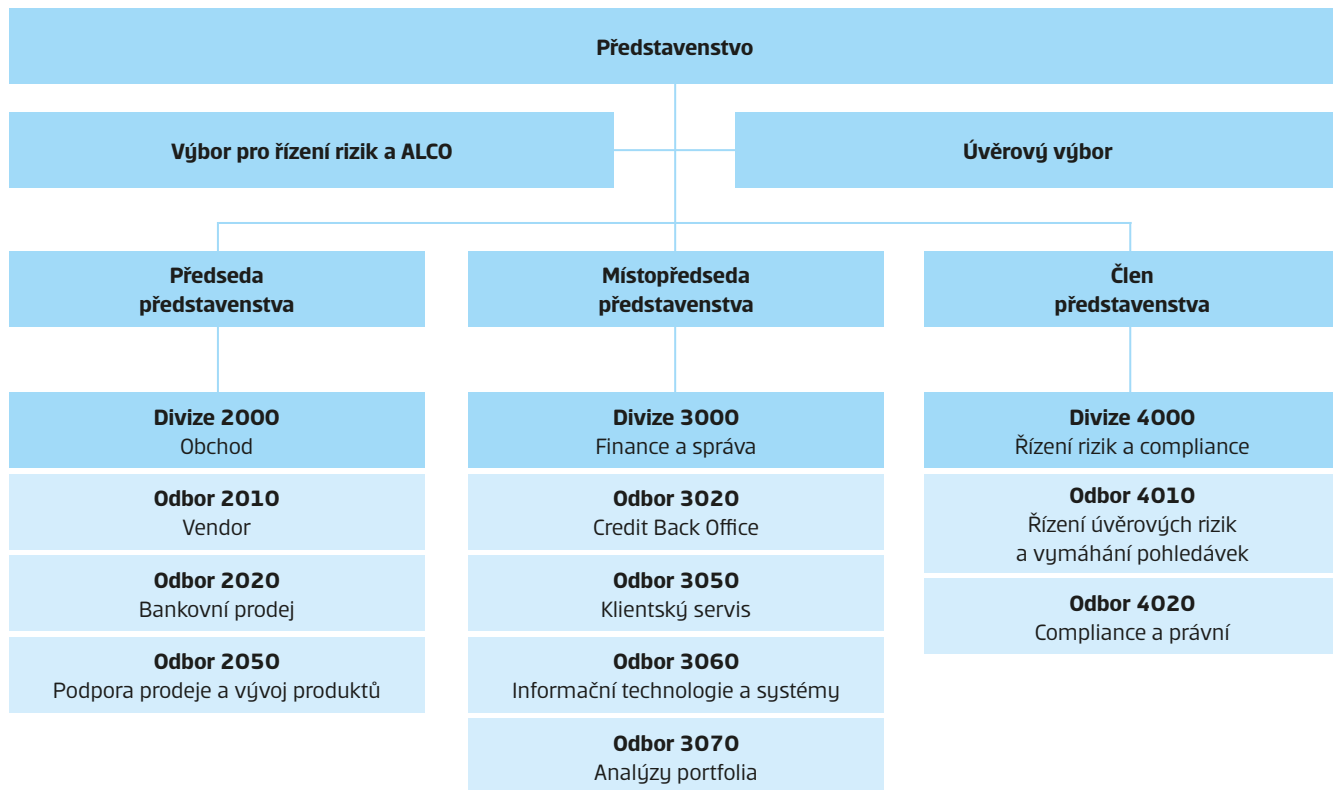
Skupina pravidelně reviduje ukazatele snížení hodnoty v rámci dlouhodobého hmotného a nehmotného majetku a práva k užívání majetku. V rámci těchto aktiv nebyl identifikován žádný významný ukazatel znehodnocení v souvislosti s covid-19.

1.2 Změny a dodatky v obchodním rejstříku v uplynulém účetním období

V obchodním rejstříku vedeném u Městského soudu v Praze byly zaznamenány v roce 2020 změny ve složení statutárních orgánů společnosti jak v představenstvu, tak i v dozorčí radě. Od 3. 8. 2020 se stal novým předsedou představenstva p. Petr Vacek, místopředsedou byl znovuzvolen p. Tomáš Veverka dne 2. 5. 2020 a novým členem představenstva se stal 1. 10. 2020 p. Radek Hejna. V dozorčí radě byl zvolen nový místopředseda p. David Mokroš a novými členy se stali pí. Karin Schmidt-Mitscher a p. Andrej Šebeš.

	Funkce	Jméno
Představenstvo	předseda	Petr Vacek
	místopředseda	Tomáš Veverka
	člen	Radek Hejna
Dozorčí rada	předseda	Jan Seger
	místopředseda	David Mokroš
	členka	Karin Schmidt-Mitscher
	člen	Andrej Šebeš

1.3 Organizační struktura společnosti



Společnost nemá organizační složku v zahraničí.

1.4 Identifikace skupiny

Společnost je součástí finanční skupiny a konsolidačního celku České spořitelny, a.s.

2. Účetní metody a obecné účetní zásady

Účetnictví společnosti je vedeno a účetní závěrka byla sestavena v souladu se zákonem č. 563/1991 Sb., o účetnictví v platném znění, vyhláškou č. 500/2002 Sb., kterou se provádějí některá ustanovení zákona č. 563/1991 Sb., o účetnictví, pro účetní jednotky, které jsou podnikateli účtujícími v soustavě podvojného účetnictví, v platném znění a Českými účetními standardy pro podnikatele v platném znění.

Účetnictví respektuje obecné účetní zásady, především zásadu o oceňování majetku historickými cenami, zásadu účtování ve věčné a časové souvislosti, zásadu opatrnosti a předpoklad o schopnosti účetní jednotky pokračovat ve svých aktivitách.

Při oceňování aktiv a závazků a naplnění předpokladu trvání Společnosti vedení zvážilo dopady pandemie nového koronaviru způsobujícího onemocnění covid-19.

Údaje v této účetní závěrce jsou vyjádřeny v tisících korun českých (tis. Kč), pokud není uvedeno jinak.

3. Přehled významných účetních pravidel a postupů

3.1 Dlouhodobý hmotný a nehmotný majetek

Dlouhodobým hmotným majetkem se rozumí majetek se samostatným technicko-ekonomickým určením, který má hmotnou podstatu, jehož ocenění je vyšší než 40 tis. Kč v jednotlivém případě a doba použitelnosti je delší než jeden rok.

Dlouhodobým nehmotným majetkem se rozumí majetek se samostatným technicko-ekonomickým určením, který nemá hmotnou podstatu, jehož doba použitelnosti je delší než jeden rok a jehož ocenění je vyšší než 60 tis. Kč.

Nakoupený dlouhodobý hmotný a nehmotný majetek je oceněn pořizovacími cenami, které zahrnují cenu pořízení a vedlejší pořizovací náklady (montáž, dopravu, apod.).

Majetek nabytý na základě realizace zajišťovacího převodu práva z úvěrových smluv je zaevidován do dlouhodobého hmotného majetku v hodnotě nesplacených pohledávek za klientem.

Technické zhodnocení, pokud převýšilo u jednotlivého hmotného nebo nehmotného majetku v úhrnu za zdaňovací období částku 40 tis. Kč, zvyšuje pořizovací cenu dlouhodobého majetku.

Hmotný majetek s pořizovací cenou nižší než 40 tis. Kč, technické zhodnocení a nehmotný majetek s pořizovací cenou nižší než 60 tis. Kč je účtován do nákladů za období, ve kterém byl pořízen.

Účetní odpisy

Majetek užívaný společností

Majetek je odepisován lineární metodou po dobu jeho předpokládané životnosti. Umělecká díla bez ohledu na výši ocenění a nedokončené investice se neodepisují.

Doby odpisování pro jednotlivé kategorie majetku jsou následující:

Kategorie majetku	Doba odpisování v letech
Přístroje, stroje a ostatní zařízení	4–12
Dopravní prostředky	5
Inventář	4–6
Software, licence a ostatní nehmotný majetek	4

Zahájení odpisování

U vlastního dlouhodobého hmotného a nehmotného majetku zahájení odpisování proběhne v měsíci následujícím po jeho uvedení do užívání.

U předmětů leasingu – movitých věcí je zahájeno odpisování v měsíci následujícím po fyzickém uvedení předmětu leasingu do užívání nájemcem na základě předaného protokolu o uvedení do provozu.

Způsob tvorby opravných položek u pronajatého majetku a pohledávek

Opravné položky na ztráty z dlouhodobého hmotného a nehmotného majetku jsou tvořeny a aktualizovány na základě inventury mimořádně ukončených smluv jako rozdíl mezi zůstatkovou cenou majetku a jeho tržní cenou. Opravná položka je tvořena v plné výši předpokládaného rozdílu sníženého o zajištění případu.

Opravná položka na ztráty na pronajatém dlouhodobém hmotném a nehmotném majetku u aktivních smluv je stanovena z výše angažovanosti, na níž se aplikuje procento vycházející z pravděpodobnosti ztrátovosti jednotlivých kontraktů.

Posouzení znehodnocení a tvorba opravné položky je založeno na statistickém modelu. Tento statistický model stanoví pro každou pohledávku konkrétní koeficient oprávkování, jehož výše je závislá na ČNB kategorii, době vymáhání a průběhu vymáhání.

Pro rozdělení takto vypočtené opravné položky z důvodu vykazování na opravnou položku k majetku a opravnou položku k pohledávkám se vychází z analýzy celého portfolia dle jednotlivých komodit z titulu podílu opravných položek u mimořádně ukončených případů, které se tvoří odděleně k majetku (viz výše) a k pohledávkám (viz bod 3.3.).

Opravná položka k zálohám na dlouhodobý hmotný majetek je tvořena na základě analýzy subjektu, kterému byla záloha poskytnuta.

3.2 Dlouhodobý finanční majetek

Dlouhodobým finančním majetkem se rozumí majetkové účasti.

3.2.1 Majetkové podíly v ovládaných osobách

Majetkové účasti se při nákupu oceňují pořizovací cenou. Součástí pořizovací ceny cenného papíru a majetkové účasti jsou přímé náklady související s pořízením, např. poplatky a provize makléřům, poradcům a burzám.

K datu pořízení cenných papírů a majetkových účastí je tento dlouhodobý finanční majetek společností klasifikován dle povahy jako podíly v ovládaných osobách a v účetních jednotkách pod podstatným vlivem.

Podíly ve společnostech, jejichž finanční toky a provozní procesy může společnost řídit s cílem získat přínosy z jejich činnosti, jsou klasifikovány jako Podíly v ovládaných osobách.

K datu účetní závěrky je ocenění podílů v ovládaných osobách následující:

- majetkové účasti v ovládaných osobách jsou oceněny metodou ekvivalence,
- hodnota majetkové účasti oceněné při pořízení pořizovací cenou je k datu účetní závěrky upravována na hodnotu odpovídající míře účasti společnosti na vlastním kapitálu v ovládané a řízené osobě.

3.3 Pohledávky

Do dlouhodobých pohledávek z obchodních vztahů spadají půjčky s dobou splatnosti delší než jeden rok. Zápůjčky a úvěry – ostatní představují jistinu z poskytnutých spotřebitelských úvěrů fyzickým osobám nepodnikatelům, z poskytnutých úvěrů fyzickým osobám podnikatelům nebo právníckým osobám.

Za dlouhodobou pohledávku se považuje jen ta část jistiny, která je splatná po 1 roku od data účetní závěrky.

Pohledávky jsou při vzniku oceňovány jmenovitou hodnotou, následně sniženy o příslušné opravné položky k pochybným a nedobytným částkám.

Pohledávky jsou tvořeny souhrnem neuhrazených leasingových splátek a sumou pohledávek ze splátkového prodeje a poskytnutých spotřebitelských úvěrů.

Způsob tvorby opravných položek u pronajatého majetku a pohledávek (viz bod 3.1).

Opravné položky k pohledávkám z penalizace jsou tvořeny na celou účetní hodnotu těchto pohledávek.

3.4 Zásoby

Zabavené předměty z titulu ručení u skladového financování jsou oceněny reprodukční pořizovací cenou a jsou účtovány jako zboží.

3.5 Vlastní kapitál

Základní kapitál společnosti se vykazuje ve výši zapsané v obchodním rejstříku městského soudu. Ostatní kapitálové fondy jsou tvořeny peněžními vklady nad hodnotu základního kapitálu.

Valná hromada může rozhodnout o zřízení rezervního fondu ze zisku a o přidělu čistého zisku (jeho částí) vykázaného v řádné účetní závěrce do tohoto rezervního fondu. Rezervní fond ze zisku může být použit k úhradě ztráty společnosti či k jinému účelu schválenému valnou hromadou.

3.6 Závazky z obchodních vztahů

Závazky z obchodního styku jsou zaúčtovány v jmenovité hodnotě.

3.7 Přijaté úvěry

Úvěry jsou vykazovány v zůstatkové nominální hodnotě. Úroky z úvěrů jsou časově rozlišovány a účtovány do výsledku hospodaření za účetní období, s nímž věcně a časově souvisí.

Za krátkodobý úvěr se považuje i část dlouhodobých úvěrů, která je splatná do jednoho roku od data účetní závěrky.

3.8 Rezervy

Rezervy jsou vytvářeny k pokrytí budoucích závazků nebo výdajů, u nichž je znám účel, je pravděpodobné, že nastanou, avšak zpravidla není jistá částka nebo datum, k němuž vzniknou.

3.9 Přepočty údajů v cizích měnách na českou měnu

Majetek a závazky pořízené v cizí měně se oceňují v českých korunách v kurzu platném ke dni jejich vzniku a k rozvahovému dni byly položky peněžité povahy oceněny kurzem platným k 31. prosinci vyhlášeným Českou národní bankou.

Všechny kurzové zisky a ztráty z přepočtu peněžních aktiv, pohledávek a závazků jsou účtovány do výkazu zisku a ztráty a jsou vykázány souhrnně.

3.10 Daně

3.10.1 Daňové odpisy dlouhodobého majetku

Předměty finančního pronájmu u smluv podepsaných od 1. 1. 2008 jsou odpisovány dle § 31 zákona č. 586/1992 Sb., o daních z příjmů v platném znění, neboť tento postup vhodně rozkládá odpisy po dobu leasingu.

3.10.2 Splatná daň

Splatná daň za účetní období vychází ze zdanitelného zisku.

Daňový základ pro daň z příjmů se vypočte z výsledku hospodaření běžného období připočtením daňově neuznatelných nákladů a odečtením výnosů, které nepodléhají dani z příjmů, který je dále upraven o slevy na dani a případné zápočty daně zaplacené v zahraničí.

Závazek společnosti z titulu splatné daně je vypočítán pomocí daňových sazeb platných k datu účetní závěrky.

3.10.3 Odložená daň

Výpočet odložené daně je založen na závazkové metodě vycházející z rozvahového přístupu.

Účetní hodnota odložené daňové pohledávky je k datu účetní závěrky posuzována a snížena v rozsahu, v jakém již není pravděpodobné, že bude k dispozici dostatečný zdanitelný zisk, proti němuž by bylo možno tuto pohledávku nebo její část uplatnit.

Odložená daň je zaúčtována do výkazu zisku a ztráty s výjimkou případů, kdy se vztahuje k položkám účtovaným přímo do vlastního kapitálu a kdy je také související odložená daň zahrnuta do vlastního kapitálu.

Odložené daňové pohledávky a závazky jsou vzájemně započítány a v rozvaze vykázány v celkové netto hodnotě s výjimkou případů, kdy nelze některé dílčí daňové pohledávky započítávat proti dílčím daňovým závazkům.

3.11 Výpůjční náklady

Výpůjční náklady z úvěrů přímo související s pořízením, výstavbou nebo výrobou dlouhodobého majetku, jsou přímo zahrnovány do nákladů.

3.12 Výnosy

Výnosy se člení na provozní a finanční.

Výnosy, které se týkají budoucích období, se časově rozlišují:

- úroky z poskytnutých úvěrů jsou rozlišovány anuitně po dobu účinnosti úvěrové smlouvy a jsou účtovány vždy k poslednímu dni v měsíci,
- poplatky za zpracování smluv jsou rozlišovány rovnoměrně po dobu účinnosti smlouvy a jsou účtovány vždy k poslednímu dni v měsíci, ostatní výnosy jsou účtovány zásadně do období, s nímž časově a věcně souvisejí.

3.13 Náklady

Náklady se účtují časově rozlišené, tj. do období, s nímž věcně i časově souvisejí. Náklady na provize dealerům se časově rovnoměrně rozlišují po dobu trvání smlouvy.

3.14 Použití odhadů

Sestavení účetní závěrky vyžaduje, aby vedení společnosti používalo odhady a předpoklady, jež mají vliv na vykazované hodnoty majetku (zejména pohledávek a hmotného majetku) a závazků k datu účetní závěrky a na vykazovanou výši výnosů a nákladů za sledované období. Vedení společnosti stanovilo tyto odhady a předpoklady na základě všech jemu dostupných relevantních informací.

3.15 Přehled o peněžních tocích

Přehled o peněžních tocích byl sestaven nepřímou metodou. Peněžní ekvivalenty představují krátkodobý likvidní majetek, který lze snadno a pohotově převést na předem známou částku v hotovosti.

4. Doplnující údaje k rozvaze a výkazu zisku a ztráty

4.1 Dlouhodobý majetek

4.1.1 Dlouhodobý nehmotný majetek

Požizovací cena

tis. Kč	Stav k 01.01.2019	Přírůstky	Úbytky	Stav k 31.12.2019	Přírůstky	Úbytky	Stav k 31.12.2020
Ocenitelná práva	20 188	875	-1 492	19 571	1 844	0	21 415
Software	155 447	3 597	-15 914	143 130	6 880	0	150 010
Celkem	175 635	4 472	-17 406	162 701	8 724	0	171 425

Oprávkky

tis. Kč	Stav k 01.01.2019	Přírůstky	Úbytky	Stav k 31.12.2019	Přírůstky	Úbytky	Stav k 31.12.2020
Ocenitelná práva	-15 992	-738	1 491	-15 239	-813	0	-16 052
Software	-124 026	-8 695	15 914	-116 807	-7 837	0	-124 644
Celkem	-140 018	-9 433	17 405	-132 046	-8 650	0	-140 696

Zůstatková hodnota

tis. Kč	Stav k 01.01.2019	Stav k 31.12.2019	Stav k 31.12.2020
Ocenitelná práva	4 196	4 332	5 363
Software	31 421	26 323	25 366
Celkem ZC včetně OP	35 617	30 655	30 729

Veškerý nehmotný majetek je užíván společností.

Odpisy dlouhodobého nehmotného majetku.

tis. Kč	2019	2020
Celkem	9 433	8 650

4.1.2 Dlouhodobý hmotný majetek

4.1.2.1 Dlouhodobý hmotný majetek vlastní

Požizovací cena

tis. Kč	Stav k 01.01.2019	Přírůstky	Úbytky	Stav k 31.12.2019	Přírůstky	Úbytky	Stav k 31.12.2020
Samostatné movité věci	38 454	24 041	-24 431	38 064	2 799	-2 004	38 859
- Stroje a zařízení	22 548	0	-22 118	430	0	0	430
- Dopravní prostředky	15 906	1 997	-2 313	15 590	2 399	-2 004	15 985
- IT zařízení	0	22 044	0	22 044	400	0	22 444
Nedokončený DHM	589	1 616	-2 205	0	0	0	0
Celkem	39 043	25 657	-26 636	38 064	2 799	-2 004	38 859

Oprávký

tis. Kč	Stav k 01.01.2019	Přírůstky	Úbytky	Stav k 31.12.2019	Přírůstky	Úbytky	Stav k 31.12.2020
Samostatné movité věci	-21 149	-21 037	17 083	-25 103	-5 311	1 551	-28 863
– Stroje a zařízení	-16 113	-6	15 768	-351	-21	160	-212
– Dopravní prostředky	-5 036	-3 154	1 315	-6 875	-2 931	1 391	-8 415
– IT zařízení	0	-17 877	0	-17 877	-2 359	0	-20 236
Celkem	-21 149	-21 037	17 083	-25 103	-5 311	1 551	-28 863

*Přírůstky a úbytky opravek zahrnují jak přírůstky a úbytky opravek, tak zůstatkovou cenu prodaného dlouhodobého majetku, popř. hodnotu majetku zničeného.

Zůstatková hodnota

tis. Kč	Stav k 01.01.2019	Stav k 31.12.2019	Stav k 31.12.2020
Samostatné movité věci	17 305	12 961	9 996
– Stroje a zařízení	6 435	79	218
– Dopravní prostředky	10 870	8 715	7 570
– IT zařízení	0	4 167	2 208
Nedokončený DHM	589	0	0
Celkem	17 894	12 961	9 996

Odpisy dlouhodobého hmotného majetku

tis. Kč	31.12.2019	31.12.2020
Celkem	5 552	5 311

4.1.2.2 Dlouhodobý hmotný majetek pronajatý formou leasingu a zabavený majetek

Pořizovací cena

tis. Kč	Stav k 01.01.2019	Přírůstky	Úbytky	Stav k 31.12.2019	Přírůstky	Úbytky	Stav k 31.12.2020
Samostatné movité věci	1 651 699	454 148	-508 854	1 596 993	134 029	-477 190	1 253 832
– Stroje a zařízení	92 976	0	-53 255	39 721	7 148	-3 809	43 060
– Dopravní prostředky	1 519 696	390 180	-387 560	1 522 316	70 380	-416 435	1 176 261
– Inventář	1 911	0	0	1 911	0	0	1 911
– Zabavený majetek z klientských úvěrů	37 116	63 968	-68 039	33 045	56 501	-56 946	32 600
Jiný DHM	0	390 279	-390 279	0	77 483	-77 483	0
Celkem	1 651 699	454 148	-508 854	1 596 993	134 029	-477 190	1 253 832

Oprávký

tis. Kč	Stav k 01.01.2019	Přírůstky	Úbytky	Stav k 31.12.2019	Přírůstky	Úbytky	Stav k 31.12.2020
Samostatné movité věci	-681 918	-492 133	508 485	-665 566	-426 251	477 145	-614 672
– Stroje a zařízení	-78 054	-6 755	53 256	-31 553	-3 980	3 809	-31 724
– Dopravní prostředky	-602 462	-417 502	387 544	-632 420	-365 134	416 390	-581 164
– Inventář	-1 402	-191	0	-1 593	-191	0	-1 784
– Zabavený majetek z klientských úvěrů	0	-67 685	67 685	0	-56 946	56 946	0
Celkem	-681 918	-492 133	508 485	-665 566	-426 251	477 145	-614 672

*Přírůstky a úbytky opravek zahrnují jak přírůstky a úbytky opravek, tak zůstatkovou cenu prodaného dlouhodobého majetku popř. hodnotu majetku zničeného.

Opravné položky

tis. Kč	Stav k 01.01.2019	Přírůstky	Úbytky	Stav k 31.12.2019	Přírůstky	Úbytky	Stav k 31.12.2020
OP k SMV	-58 483	-85 376	94 652	-49 207	-74 802	77 833	-46 176
- OP k dopravním prostředkům	-26 794	-42 217	47 107	-21 904	-34 119	37 110	-18 913
- OP k Zabavený majetek z klientských úvěrů	-31 689	-43 159	47 545	-27 303	-40 683	40 723	-27 263
Celkem	-58 483	-85 376	94 652	-49 207	-74 802	77 833	-46 176

Zůstatková hodnota

tis. Kč	Stav k 01.01.2019	Stav k 31.12.2019	Stav k 31.12.2020
Samostatné movité věci	911 298	882 220	592 984
- Stroje a zařízení	14 922	8 168	11 336
- Dopravní prostředky	890 440	867 992	576 184
- Inventář	509	318	127
- Zabavený majetek z klientských úvěrů	5 427	5 742	5 337
Celkem	911 298	882 220	592 984

Odpisy dlouhodobého hmotného majetku

tis. Kč	31.12.2019	31.12.2020
Celkem	277 002	239 122

Struktura leasingového portfolia

Komodita	Podíl na portfoliu 2019	Podíl na portfoliu 2020
Osobní vozy	60,28 %	59,19 %
Užitkové vozy	19,89 %	21,18 %
Nákladní vozy	17,47 %	16,76 %
Návěsy a přívěsy	0,00 %	0,00 %
Tahače	0,00 %	0,00 %
Autobusy	1,15 %	0,81 %
Lodní a železniční technika	0,26 %	0,17 %
Dopravní technika celkem	99,05 %	98,11 %
Strojní zařízení	0,29 %	1,39 %
Zařízení interiérů a služeb	0,17 %	0,00 %
Ostatní účelové stroje	0,00 %	0,00 %
Energetické stroje	0,00 %	0,00 %
Ostatní stroje a technika	0,49 %	0,50 %
Stroje, přístroje a zařízení celkem	0,95 %	1,89 %
Celkem zůstatkové hodnoty bez opravných položek	100,00 %	100,00 %

4.1.3 Dlouhodobý finanční majetek

Podíly v ovládaných osobách

Společnost k 31. 12. 2020 vlastní 100% majetkový podíl ve společnosti DINESIA a.s. (dříve Leasing České spořitelny, a.s.). Podíl ve společnosti DINESIA a.s. byl nabyt v roce 2008 od České spořitelny, a.s. na smluvním základě.

K 31. 12. 2020 společnost vlastní 100% majetkový podíl ve společnosti s Autoleasing SK, s. r. o. Tento majetkový podíl vznikl založením dceřině společnosti v roce 2012.

2020

Podíly v ovládaných a řízených osobách tis. Kč	Stav k 01.01.2020	Přírůstky	Přecenění majetkové účasti	Stav k 31.12.2020
DINESIA a.s.	10 552	0	662	11 214
s Autoleasing SK, s.r.o.	111 282	0	2 438	113 720
Celkem	121 834	0	3 100	124 934

2019

Podíly v ovládaných a řízených osobách tis. Kč	Stav k 01.01.2019	Přírůstky	Přecenění majetkové účasti	Stav k 31.12.2019
DINESIA a.s.	6 932	0	3 620	10 552
s Autoleasing SK, s.r.o.	109 324	1 958	0	111 282
Celkem	116 256	1 958	3 620	121 834

Pořizovací cena

Název společnosti tis. Kč	Sídlo	Pořizovací cena	Hlasovací práva	Vlastní kapitál	Výsledek hospodaření	Příjem z dividend a jiný příjem za rok 2020	Ocenění k 31.12.2020
DINESIA a.s.	Střelnická 8/1680, Praha 8	2 105	100%	11 214	662	0	11 214
s Autoleasing SK, s.r.o.	Vajnorská 100/A, Bratislava	40 538	100%	113 720	-1 219	0	113 720
Celkem		42 643		124 934	-557	0	124 934

*Údaje za rok 2020 vycházejí z auditorem ověřených finančních výkazů.

4.2 Zásoby

4.2.1 Zboží

Pořizovací cena

tis. Kč	Stav k 31.12.2019	Stav k 31.12.2020
Zabavený majetek ze skladového financování	0	0
Celkem	0	0

Opravné položky

tis. Kč	Stav k 01.01.2019	Přírůstky	Úbytky	Stav k 31.12.2019	Přírůstky	Úbytky	Stav k 31.12.2020
OP – Zabavený majetek ze skladového financování	-2 660	0	2 660	0	0	0	0
Celkem	-2 660	0	2 660	0	0	0	0

4.3 Dlouhodobé pohledávky

Společnost eviduje dlouhodobé pohledávky z obchodních vztahů z titulu úvěrových smluv se splatností nad 1 rok. Tyto pohledávky jsou všechny do splatnosti.

Brutto hodnota

tis. Kč	Stav k 01.01.2019	Změna stavu úvěrů	Stav k 31.12.2019	Změna stavu úvěrů	Stav k 31.12.2020
Poskytnuté úvěry – Fyzická osoba nepodnikatel	1 979 146	-120 466	1 858 680	-263 004	1 595 676
Poskytnuté úvěry – Fyzická osoba podnikatel/Právnícká osoba	4 336 490	492 475	4 828 965	437 570	5 266 535
Celkem	6 315 636	372 009	6 687 645	174 566	6 862 211

Opravné položky

tis. Kč	Stav k 01.01.2019	Přírůstky	Úbytky	Stav 31.12.2019	Přírůstky	Úbytky	Stav k 31.12.2020
Opravná položka k jistně – FO nepodnikatel	-21 344	-23 718	34 320	-10 742	-14 741	13 263	-12 219
Opravná položka k jistně – FO podnikatel/PO	-83 572	-155 272	180 605	-58 239	-162 513	124 519	-96 233
Celkem	-104 916	-178 990	214 925	-68 981	-177 254	137 782	-108 453

Čistá hodnota

tis. Kč	Stav k 01.01.2019	Stav k 31.12.2019	Stav k 31.12.2020
Poskytnuté úvěry – Fyzická osoba nepodnikatel	1 957 802	1 847 938	1 583 457
Poskytnuté úvěry – Fyzická osoba podnikatel/Právnícká osoba	4 252 918	4 770 726	5 170 302
Celkem	6 210 720	6 618 664	6 753 758

4.4 Krátkodobé pohledávky

4.4.1 Věková struktura pohledávek z obchodních vztahů

Pohledávky z obchodních vztahů představují souhrn pohledávek z leasingových splátek, pohledávek ze splátkového prodeje a pohledávek z úvěrových smluv.

tis. Kč	Stav k 31.12.2019	Stav k 31.12.2020
Pohledávky ze splátkového prodeje	10 823	10 823
Pohledávky z leasingových splátek	7 983	11 425
Pohledávky ze úvěrů	3 254 750	3 382 433
Pohledávky ostatní	1 888	0
Pohledávky celkem	3 275 444	3 404 681

Rok / Kategorie tis. Kč	Do splatnosti	Po splatnosti					Celkem
		0–90 dní	91–180 dní	181–360 dní	1–2 roky	2 a více let	
2020							
Brutto	3 295 904	20 122	25 630	23 948	10 277	28 801	3 404 681
Opravné položky							-158 422
Netto							3 246 259
2019							
Brutto	3 168 723	25 054	9 730	15 256	17 558	39 123	3 275 444
Opravné položky							-141 643
Netto							3 133 801

4.4.2 Přehled opravných položek ke krátkodobým pohledávkám

tis. Kč	Stav 01.01.2019	Přírůstky	Úbytky	Stav 31.12.2019	Přírůstky	Úbytky	Stav 31.12.2020
OP k pohledávkám – aktivní smlouvy	-47 449	-93 347	104 821	-35 975	-79 681	66 903	-48 753
OP k pohledávkám – mimořádně ukončené smlouvy	-88 618	-133 683	161 778	-60 523	-92 793	89 238	-64 078
OP k pohledávkám – smluvní pokuty a penále	-27 306	-15 096	23 225	-19 177	-12 298	12 655	-18 819
OP k pohledávkám – konkurz	-35 356	-7 811	17 199	-25 968	-9 094	8 291	-26 772
Celkem OP k pohledávkám	-198 729	-249 937	307 023	-141 643	-193 866	177 087	-158 422
OP k pohledávkám – skladové financování	-60 510	-171 127	123 982	-107 655	-108 863	127 173	-89 345
OP k pohledávkám celkem	-259 238	-421 064	431 005	-249 298	-302 729	304 260	-247 767

4.4.3 Krátkodobé pohledávky včetně pohledávek k podnikům ve skupině

Název společnosti tis. Kč	Stav k 31.12.2019	Stav k 31.12.2020
Česká spořitelna, a.s.	1 144	1 144
S autoleasing SK, s.r.o.	1 888	0
Celkem krátkodobé pohledávky k podnikům ve skupině	3 032	1 144
Pohledávky mimo skupinu	4 868 619	4 966 503
Krátkodobé pohledávky celkem (brutto)	4 871 651	4 967 647

4.5 Ostatní pohledávky

4.5.1 Daňové pohledávky a krátkodobé poskytnuté zálohy

V daňových pohledávkách eviduje společnost pohledávky z titulu daně z příjmů a daně z přidané hodnoty.

Poskytnuté zálohy obsahují zejména položky související s technickou správou budov a zálohy placené dodavatelům z obchodní činnosti.

4.5.2 Dohadné účty aktivní

tis. Kč	Stav k 31.12.2019	Stav k 31.12.2020
Provize z pojištění	11 990	8 315
Ostatní	832	242
Výnosový úrok z půjček dealerům	18 517	11 219
Nevyúčtované pohledávky	1 200	1 200
Dohadné účty aktivní celkem	32 539	20 976

4.5.3 Jiné pohledávky

tis. Kč	Stav k 31.12.2019	Stav k 31.12.2020
Krátkodobý úvěr poskytnutý dodavatelům – brutto	1 552 167	1 536 443
Opravné položky k úvěru	-107 655	-89 345
Krátkodobý úvěr poskytnutý dodavatelům – netto	1 444 512	1 447 098
Ostatní jiné pohledávky	4	0
Jiné pohledávky celkem	1 444 516	1 447 098

Jiné pohledávky představují krátkodobé poskytnuté úvěry dodavatelům předmětů leasingu.

4.6 Peněžní prostředky

tis. Kč	Stav k 31.12.2019	Stav k 31.12.2020
Ceniny	376	248
Běžné účty	28 438	13 338
Peněžní prostředky celkem	28 814	13 586

4.7 Časové rozlišení aktiv

Na účtech časového rozlišení jsou zaúčtovány dodávky služeb, které byly vyfakturovány v běžném účetním období a určitou částí zasahují do následujícího účetního období. Zúčtování těchto nákladů se provede v období, s nímž věcně a časově souvisejí.

Náklady příštích období představují časové rozlišení provizí za zprostředkování obchodních případů. Náklady na provize jsou rovnoměrně časově rozlišeny po dobu trvání leasingové a úvěrové smlouvy.

Příjmy příštích období zahrnují zejména nevyfakturované výnosy z leasingu a úroky z poskytnutých úvěrů a jsou účtovány do výnosů období, do kterého věcně a časově přísluší.

4.8 Odložená daň

Odloženou daňovou pohledávku lze analyzovat následovně:

Odložená daň z titulu tis. Kč	Stav k 01.01.2019	Přírůstky	Úbytky	Stav k 31.12.2019	Přírůstky	Úbytky	Stav k 31.12.2020
Zůstatková cena dlouhodobého majetku	67 765	8 075	0	75 840	10 411	0	86 251
Dlouhodobý finanční majetek	-917	0	-688	-1 605	0	-126	-1 731
Opravné položky k majetku (FI)	6 526	2 823	0	9 349	0	-576	8 773
Opravné položky k pohl.	14 305	0	-14 305	0	0	-3 336	-3 336
Rezervy a opravné položky k úvěrům	0	5 382	0	5 382	1 358	0	6 740
Nezaplacené sociální a zdravotní pojištění	3 034	191	0	3 225	0	-587	2 638
Celkem	90 713	16 471	-14 993	92 191	11 769	-4 625	99 335

Nárůst v odložené daňové pohledávce v roce 2020 ve výši 7 144 tis. Kč (2019 ve výši 1 478 tis. Kč) byl zaúčtován ve výši -125 tis. Kč (2019 ve výši -688 tis. Kč) do vlastního kapitálu a ve výši 7269 tis. Kč (2019 ve výši 2 166 tis. Kč) do výsledku hospodaření daného roku.

4.9 Vlastní kapitál

Dne 27. 5. 2020 bylo rozhodnuto valnou hromadou o rozdělení zisku za rok 2019 (viz Přehled o změnách vlastního kapitálu). V souladu se stanovami společnost převedla část zisku do rezervního fondu ve výši 5 819 tis. Kč.

Na účet nerozdělený zisk z minulých let převedla zůstatek disponibilního zisku z roku 2019 ve výši 110 553 tis. Kč.

Společnost předpokládá, že zisk roku 2020 použije na doplnění rezervního fondu a převedení do nerozděleného zisku.

4.9.1 Oceňovací rozdíly z přecenění majetku a závazků

Majetková účast společnosti tis. Kč	Přecenění k 01.01.2019	Přírůstky	Úbytky	Přecenění k 31.12.2019	Přírůstky	Úbytky	Přecenění k 31.12.2020
DINESIA a.s.	4 827	3 620	0	8 447	662	0	9 109
s Autoleasing SK, s.r.o.	-22 428	1 959	0	-20 469	2 438	0	-18 031
Odložená daň z oceňovacích rozdílů	-917	0	-688	-1 605	0	-126	-1 731
Přecenění celkem	-18 518	5 579	-688	-13 627	3 100	-126	-10 653

4.10 Rezervy

V roce 2020 společnost nepoužila rezervu na soudní spory. Ke konci roku 2020 je její stav 4 041 tis. Kč (v roce 2019: 4 041 tis. Kč).

4.11 Bankovní úvěry a výpomoci**4.11.1 Bankovní úvěry**

tis. Kč	Stav k 31.12.2019	Stav k 31.12.2020
Bankovní úvěry dlouhodobé	6 618 793	5 536 381
Krátkodobé bankovní úvěry	3 806 974	4 650 947
Bankovní úvěry celkem	10 425 767	10 187 328

2020

Banka/Věřitel tis. Kč	Stav k 31.12.2020	Forma zajištění	Měna
Česká spořitelna, a.s.	8 137 373	bez zajištění	CZK
Česká spořitelna, a.s.	276 197	bez zajištění	EUR
Raiffeisenbank a.s.	732 816	bankovní záruka	CZK
Raiffeisenbank a.s.	105 636	bankovní záruka	EUR
UniCredit Bank Praha	585 306	bankovní záruka	CZK
ING Bank	350 000	bez zajištění	CZK
	10 187 328		

2019

Banka/Věřitel tis. Kč	Stav k 31.12.2019	Forma zajištění	Měna
Česká spořitelna, a.s.	9 514 089	bez zajištění	CZK
Česká spořitelna, a.s.	308 305	bez zajištění	EUR
Raiffeisenbank a.s.	308 506	bankovní záruka	CZK
UniCredit Bank Praha	128 472	bankovní záruka	CZK
UniCredit Bank Praha	86 395	bankovní záruka	EUR
ING Bank	80 000	bez zajištění	CZK
	10 425 767		

4.11.2 Splátkový kalendář bankovních úvěrů k 31. 12. 2020

Banka/Věřitel tis. Kč	2021	2022	2023	2024	2025	2026	2027	2028	Celkem
Raiffeisenbank a.s.	659 400	119 286	46 933	11 500	1 333	0	0	0	838 452
UniCredit Bank Praha	574 889	10 417	0	0	0	0	0	0	585 306
ING	350 000	0	0	0	0	0	0	0	350 000
Česká spořitelna, a.s.	3 066 657	2 258 705	1 537 463	933 732	374 347	137 425	79 370	25 870	8 413 570
Celkem	4 650 947	2 388 408	1 584 396	945 232	375 681	137 425	79 370	25 870	10 187 328

Část úvěrů splatná do 31. 12. 2020 je v souladu s platnými účetními předpisy vykázána v položce krátkodobé bankovní úvěry.

Společnost na základě již uzavřených rámcových úvěrových smluv s bankami předpokládá v budoucnu průběžné profinancování krátkodobé složky úvěrů novými zdroji na krátkodobé či střednědobé bázi. Řízení finančních toků společnosti probíhá na pravidelné krátkodobé a střednědobé bázi ve spolupráci s mateřskou bankou.

4.12 Krátkodobé závazky

4.12.1 Krátkodobé přijaté zálohy

Krátkodobé přijaté zálohy k 31. prosinci 2020 v celkové výši 79 832 tis. Kč (k 31. prosinci 2019: 66 588 tis. Kč) tvoří zejména přijaté úhrady před splatností pohledávky.

4.12.2 Věková struktura krátkodobých závazků z obchodních vztahů

Kategorie do splatnosti tis. Kč	Stav k 31.12.2019	Stav k 31.12.2020
Krátkodobé závazky z obchodních vztahů	1 196	58

Společnost neeviduje závazky po splatnosti.

Krátkodobé závazky z obchodních vztahů jsou tvořeny závazky k dodavatelům.

4.12.3 Ostatní krátkodobé závazky

tis. Kč	Stav k 31.12.2019	Stav k 31.12.2020
Závazky k zaměstnancům	5 690	5 697
Sociální pojištění	2 718	2 864
Stát – daňové závazky	1 216	5 512
Dohadné účty pasivní	90 228	73 718
– nevyfakturované dodávky	67 213	53 680
– ostatní	23 015	20 038
Jiné závazky	5 277	6 751
Ostatní krátkodobé závazky celkem	105 129	94 542

Přehled rozdělení krátkodobých závazků z pohledu spřízněných stran:

Název společnosti tis. Kč	Stav k 31.12.2019	Stav k 31.12.2020
Česká spořitelna, a.s. – úroky z úvěru	12 149	10 382
Česká spořitelna, a.s. – participace na riziku	1 731	1 731
Krátkodobé závazky celkem k podnikům ve skupině	13 880	12 113

Přijaté garance od České spořitelny, a.s. z titulu participace na riziku vyplývajícího z uzavřených obchodních případů budou započteny s pohledávkami vůči klientům z předčasně ukončených smluv v momentě konečného vyrovnání s klientem.

4.13 Výnosy příštích období

tis. Kč	Stav k 31.12.2019	Stav k 31.12.2020
Leasingové splátky	70 749	32 616
Poplatek za uzavření smluv	8 064	3 691
Výnosy příštích období celkem	78 813	36 307

4.14 Výnosy z běžné činnosti podle hlavních činností

tis. Kč	2019	2020
Prodané předměty úvěru (tržby za prodej zboží)	833	135
Tržby za prodej zboží celkem	833	135
Finanční leasing	192 996	167 802
Operativní leasing	127 055	110 401
Ostatní	18 007	15 955
Leasing celkem (tržby za prodej vlastních výrobků a služeb)	338 058	294 158
Provize za zprostředkování pojištění	52 092	50 760
Výnosy z poplatků za uzavření a zpracování úvěrových smluv	8 754	4 389
Výnosy z ostatních poplatků	25 589	20 901
Ostatní výnosy	569	1 174
Tržby za prodej vlastních výrobků a služeb celkem	425 062	371 382
Tržby za prodej zboží, vlastních výrobků a služeb celkem	425 895	371 517

Veškeré výnosy z běžné činnosti realizovala společnost na českém trhu.

4.15 Transakce se spřízněnými osobami**4.15.1 Výnosy realizované se spřízněnými subjekty**

Subjekt tis. Kč	Vztah ke společnosti	2019	2020
Česká spořitelna, a.s.	mateřská společnost	3 419	2 341
s Autoleasing SK, s.r.o.	dceřina společnost	1 761	1 496
Erste Leasing, a.s.	sesterská společnost	12	764
S Servis, s.r.o.	sesterská společnost	0	112
Erste Grantika advisory, a.s.	sesterská společnost	10	10
Procurement Services CZ, s.r.o.	ostatní propojená osoba	188	165
Stavební spořitelna, a.s.	sesterská společnost	49	0
Factoring České spořitelny, a.s.	sesterská společnost	30	0
Česká spořitelna – penzijní společnost, a.s.	sesterská společnost	12	0
Věrnostní program iBOD, a.s.	sesterská společnost	122	0
Celkem		5 603	4 888

4.15.2 Náklady realizované se spřízněnými subjekty**2020**

Subjekt tis. Kč	Vztah ke společnosti	Služby	Ostatní náklady	Finanční náklady	Celkem
Česká spořitelna, a.s.	mateřská společnost	19 367	6 910	163 638	189 915
Procurement Services CZ, s.r.o.	ostatní propojená osoba	231	0	0	231
Celkem		19 598	6 910	163 638	190 146

2019

Subjekt tis. Kč	Vztah ke společnosti	Služby	Ostatní náklady	Finanční náklady	Celkem
Česká spořitelna, a.s.	mateřská společnost	16 319	4 941	133 427	154 687
S Autoleasing SK, s.r.o.	dceřina společnost	0	9	0	9
Procurement Services CZ, s.r.o.	ostatní propojená osoba	234	0	0	234
Celkem		16 553	4 950	133 427	154 930

4.16 Spotřebované nákupy

tis. Kč	2019	2020
Spotřeba materiálu	3 536	5 073
Spotřeba energie a paliv	923	657
Spotřeba materiálu a energie celkem	4 459	5 730

4.17 Služby

tis. Kč	2019	2020
Marketing	25 773	22 232
Odměna statutárnímu auditorovi	1 442	1 632
Právní a poradenské služby	2 801	-237
Služby spojené s mimořádným ukončením smluv	8 191	9 961
Úplata za odborné služby smlouvy	14 624	14 466
Školení	1 015	111
Telefon, fax, poštovné	2 072	1 758
Opravy a udržování	4 758	6 427
Cestovné	683	259
Outsourcing	4 316	4 856
Provize obchodním partnerům	321 470	286 339
Nájemné	7 919	7 972
Ostatní služby související s leasingem	20 063	17 744
Ostatní	17 749	15 435
Celkem	432 876	388 954

4.18 Osobní náklady a počet zaměstnanců

Průměrný počet zaměstnanců a výše osobních nákladů za rok 2020 a 2019 je následující:

2020

tis. Kč	Počet	Mzdové náklady	Odměny členům orgánů	Soc. a zdrav. zabezp.	Ostatní náklady	Osobní náklady celkem
Zaměstnanci	102	63 337	0	21 862	6 341	91 540
Vedení společnosti	12	18 855	9 937	7 015	524	36 331
Celkem	114	82 192	9 937	28 877	6 865	127 871

2019

tis. Kč	Počet	Mzdové náklady	Odměny členům orgánů	Soc. a zdrav. zabezp.	Ostatní náklady	Osobní náklady celkem
Zaměstnanci	101	63 610	0	21 895	4 961	90 466
Vedení společnosti	10	17 535	9 555	6 827	543	34 460
Celkem	111	81 145	9 555	28 722	5 504	124 926

Pod pojmem vedení společnosti se rozumí představenstvo a vedoucí pracovníci společnosti.

4.18.1 Poskytnuté půjčky, úvěry či ostatní plnění

Členové představenstva obdrželi půjčky a odměny nad rámec základního platu:

tis. Kč	2019	2020
Příspěvky na životní a důchodové pojištění	55	18
Osobní vozy / jiné movité a nemovité věci s možností využití pro soukromé účely*	282	475
Ostatní plnění (soukromé pohonné hmoty)*	50	57
Celkem	387	550

*údaj představuje částku, o kterou se zvyšuje daňový základ pracovníků

4.19 Ostatní provozní výnosy

tis. Kč	2019	2020
Tržby z prodaného dlouhodobého majetku	160 942	143 361
Jiné provozní výnosy: z toho	91 178	82 631
Smluvní pokuty a úroky z prodlení	14 955	13 423
Náhrady škod	65 182	62 521
Přefakturace a výnosy z pojistného	1 946	3 353
Výnos z postoupených a odepsaných pohledávek	5 972	2 011
Ostatní výnosy mimo leasing	3 123	1 323
Ostatní provozní výnosy celkem	252 120	225 992

4.20 Ostatní provozní náklady

tis. Kč	2019	2020
Zůstatková cena prodaného dlouhodobého majetku	190 124	162 815
Daně a poplatky	1 865	1 457
Rezervy z provozní oblasti	-8 367	0
Jiné provozní náklady: z toho	122 227	67 228
Ostatní provozní náklady	8 618	8 857
Náklady na postoupené pohledávky	79 832	25 296
Odpis pohledávek	2 131	2 567
Náklady na pojistné	5 639	5 582
Manka a škody v provozní oblasti	26 007	24 926
Ostatní provozní náklady celkem	305 849	231 500

4.21 Výnosové úroky

tis. Kč	2019	2020
Úroky z poskytnutých úvěrů fyz. osobám (nepodnikatelům)	282 187	243 506
Úroky z poskytnutých úvěrů FO (podnikatelům) a PO	415 189	446 007
Úroky od jiných dlužníků	46 649	42 244
Celkem	744 025	731 757

4.22 Nákladové úroky

tis. Kč	2019	2020
Úroky z úvěrů	158 495	168 359
Úroky z kontokorentů	3	0
Celkem	158 498	168 359

4.23 Ostatní finanční výnosy

tis. Kč	2019	2020
Kurzové zisky	2 007	0
Ostatní	453	543
Celkem	2 460	543

4.24 Ostatní finanční náklady

tis. Kč	2019	2020
Kurzová ztráta	0	1 752
Bankovní poplatky	6 653	5 648
Celkem	6 653	7 400

4.25 Daň z příjmu za běžnou činnost

Celková výše daně za rok může být porovnána s hospodářským výsledkem dle výkazu zisku a ztráty následovně:

tis. Kč	Stav k 31.12.2019	Stav k 31.12.2020
Zisk před zdaněním	153 572	111 866
Daňově neuznatelné položky	209 159	242 147
Daňově odpočitatelné položky	-158 223	-151 625
Daňový základ	204 508	202 388
Snížení daň. základu – dary	0	0
Upravený základ daně	204 508	202 388
Daň při lokální sazbě daně z příjmů 19 % (2019: 19 %)	38 857	38 454
Doměrek/vratka předchozích let	509	498
Daň splatná	39 366	38 952
Daň odložená	-2 166	-7 269
Celkem daň z příjmů za běžnou činnost	37 200	31 683

5. Majetek a závazky neuvedené v účetnictví

K 31. 12. 2020 se společnost neúčastnila žádného soudního sporu, jehož rozhodnutí by mělo podstatný dopad na společnost a který není zohledněn v rezervách.

Společnost nemá k datu účetní závěrky budoucí závazky z titulu investičních výdajů plynoucích z uzavřených smluv.

6. Přehled o peněžních tocích

Přehled o peněžních tocích byl zpracován nepřímou metodou. Peněžní prostředky a peněžní ekvivalenty lze analyzovat takto:

tis. Kč	31.12.2019	+/- 2020	31.12.2020
Účty v bankách	28 438	-15 100	13 338
Ceniny	376	-128	248
Peněžní prostředky a peněžní ekvivalenty celkem	28 814	-15 228	13 586

Peněžní toky z investičních a finančních činností jsou uvedeny v přehledu o peněžních tocích nekompenzovaně.

7. Následné události

V roce 2021 dojde k fúzi společnosti s Autoleasing, a.s. („Nástupnická společnost“) se sesterskou společností Erste Leasing, a.s. („Zanikající společnost“) s rozhodným dnem 1. ledna 2021. Fúzí sloučením dojde k zániku Zanikající společnosti bez likvidace a k přechodu jmění

Zanikající společnosti, včetně práv a povinností z obchodních a pracovně právních vztahů na Nástupnickou společnost, která vstupuje do právního postavení Zanikající společnosti. Plánovaná fúze nemá dopad na uplatnění předpokladu nepřetržitého trvání účetní jednotky.

K 1. dubnu 2021 dojde k přejmenování společnosti s Autoleasing, a.s. na Leasing České spořitelny, a.s.

Po rozvahovém dni nedošlo k žádným dalším událostem, které by měly významný dopad na účetní závěrku k 31. prosinci 2020.

Sestaveno dne 29. března 2021.

Podpis statutárního orgánu účetní jednotky:



Petr Vacek
Předseda představenstva



Tomáš Veverka
Místopředseda představenstva

Osoba odpovědná za účetnictví (jméno a podpis):



Tomáš Veverka
Místopředseda představenstva

Osoba odpovědná za účetní závěrku (jméno a podpis):



Tomáš Veverka
Místopředseda představenstva

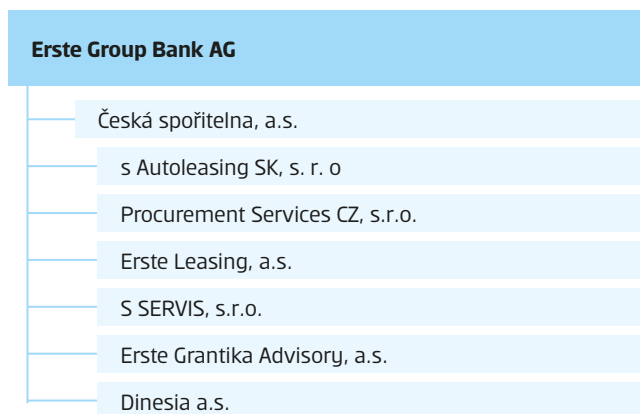
Zpráva o vztazích

mezi propojenými osobami podle § 82 zákona č. 90/2012 Sb.,
o obchodních korporacích, za účetní období 2020

Společnost s Autoleasing, a.s., se sídlem Praha 4, Budějovická 1912/64B, PSČ 140 00, IČ 27 08 94 44, zapsaná v obchodním rejstříku, oddíl B, vložka 8912, vedeném Městským soudem v Praze (dále jen „zpracovatel“), je součástí podnikatelského seskupení (koncernu), ve kterém existují následující vztahy mezi zpracovatelem a ovládajícími osobami a dále mezi zpracovatelem a osobami ovládanými stejnými ovládajícími osobami (dále jen „propojené osoby“).

Tato zpráva o vztazích mezi níže uvedenými osobami byla vypracována v souladu s ustanovením § 82 zákona č. 90/2012 Sb., o obchodních korporacích, v platném znění, za účetní období 1. 1. 2020 až 31. 12. 2020 (dále jen „účetní období“). Mezi zpracovatelem a níže uvedenými osobami byly v tomto účetním období v platnosti níže uvedené smlouvy a byly přijaty či uskutečněny následující právní úkony a ostatní faktická opatření:

A. Přehled osob, jejichž vztahy jsou popisovány (viz body B, C níže)



B. Ovládající osoby

- **Česká spořitelna, a.s.**,
se sídlem Praha 4, Olbrachtova 1929/62,
PSČ 140 00, IČ 45 24 47 82
Vztah ke společnosti: přímo ovládající osoba
Popis vztahů – viz příloha č. 1
- **Erste Group Bank AG**,
se sídlem Vídeň, Am Belvedere 1, A-1100, Rakousko
Vztah ke společnosti: nepřímě ovládající osoba

C. Ovládané osoby

- **DINESIA a.s.**,
se sídlem Praha 8, Střelnická 8/1680, PSČ 182 00, IČ 63 99 95 79
Vztah ke společnosti: společnost přímo ovládaná zpracovatelem (dceřiná společnost)
Popis vztahů – viz příloha č. 2
- **s Autoleasing SK, s.r.o.**,
se sídlem Tomášikova 48, Bratislava, 842 24, IČ 46 806 491
Vztah ke společnosti: společnost přímo ovládaná zpracovatelem (dceřiná společnost)
Popis vztahů – viz příloha č. 3

D. Ostatní propojené osoby

- **Erste Leasing, a.s.**,
se sídlem Znojmo, Horní náměstí 264/18,
PSČ 669 02, IČ 163 25 460
Vztah ke společnosti: společnost přímo ovládaná Českou spořitelnou (sesterská společnost)
Popis vztahů – viz příloha č. 4
- **S SERVIS, s.r.o.**,
se sídlem Horní náměstí 264/18, 669 02 Znojmo, IČ 26 30 72 01
Vztah ke společnosti: propojená osoba přímo ovládaná Českou spořitelnou (sesterská společnost)
Popis vztahů – viz příloha č. 4
- **Erste Grantika Advisory, a.s.**,
se sídlem Jánská 448/10, Brno, Czech Republic, IČ 25 59 70 01
Vztah ke společnosti: propojená osoba přímo ovládaná Českou spořitelnou (sesterská společnost)
Popis vztahů – viz příloha č. 4
- **Procurement Services CZ, s.r.o.**,
se sídlem Praha 4 Krč, Budějovická 1912/64b, PSČ 14000,
IČ 27 63 16 21
Vztah ke společnosti: propojená osoba přímo ovládaná společností Procurement Services GmbH
Popis vztahů – viz příloha č. 4

E. Jiné právní úkony

Představenstvo společnosti s Autoleasing, a.s. v roce 2020 schválilo fúzi se sesterskou společností Erste Leasing a.s. se sídlem Znojmo, Horní náměstí 264/18, PSČ 669 02. Valná hromada

s Autoleasingu, a.s., kde se bude schvalovat fúze, se bude konat v březnu 2021. Samotná fúze bude realizovaná zpětně k 1. 1. 2021.

Zpracovatel v účetním období učinil na popud nebo v zájmu ovládací osoby nebo jí ovládaných osob níže uvedené právní úkony a ostatní opatření, která se týkala majetku přesahujícího 10 % vlastního kapitálu zpracovatele zjištěného podle poslední účetní závěrky sestavené k 31. prosinci 2020, tedy částku 256 999 tis. Kč:

Zpracovatel snížil celkové čerpání úvěru od mateřské společnosti, České spořitelny, a.s. o 1 362 330 tis. Kč, z koncové balance k 31. prosinci 2019 9 775 900 tis. Kč na hodnotu 8 413 570 tis. Kč k 31. prosinci 2020.

Zpracovatel v účetním období nepřijal ani neuskutečnil žádné jiné právní úkony nebo jednání v zájmu nebo na popud propojených osob týkající se majetku, který by přesahoval 10 % vlastního kapitálu zpracovatele zjištěného podle poslední účetní závěrky.

Příloha č. 1 ke zprávě o vztazích

Popis vztahů k České spořitelně, a.s.

Přijata plnění ze smluv, uzavřených v minulých účetních obdobích:

Název	Smluvní strana	Rok uzavření	Popis plnění	Případná újma
Smlouvy o běžném účtu	Česká spořitelna, a.s.	2004	Vedení běžných účtu	Nevznikla
Smlouva o obchodní spolupráci	Česká spořitelna, a.s.	2006	Provize	Nevznikla
Rámcová mandátní smlouva o správě portfolia pohledávek	Česká spořitelna, a.s.	2006	Správa portfolia pohledávek	Nevznikla
Smlouva o obchodní spolupráci	Česká spořitelna, a.s.	2006	Participace na riziku	Nevznikla
Smlouva o spolupráci při zajištění zdrojů financování	Česká spořitelna, a.s.	2007	Patronátní prohlášení	Nevznikla
Smlouva o úvěrové lince č. 839/09/LCD	Česká spořitelna, a. s	2009	Poskytnutí úvěru	Nevznikla
Smlouva o vzájemné výměně informací prostřednictvím speciálního přístupu do aplikace KLIENT	Česká spořitelna, a.s.	2008	Využívání aplikace KLIENT	Nevznikla
Smlouva o nájmu nebytových prostor	Česká spořitelna, a.s.	2012	Nájem nebytových prostor Brno Jánská	Nevznikla
Smlouva o nájmu prostor sloužících podnikání	Česká spořitelna, a.s.	2014	Nájem nebytových prostor Praha 4, Antala Staška	Nevznikla
Smlouva o poskytování IT služeb	Česká spořitelna, a.s.	2014	Poskytnutí HW a SW infrastruktury	Nevznikla
Rámcová příkazní smlouva týkající se portfolia pohledávek	Česká spořitelna, a.s.	2014	Správa portfolia pohledávek	Nevznikla
Smlouva o podnájmu nebytových prostor	Česká spořitelna, a.s.	2014	Podnájem nebytových prostor Praha 4, Budějovická, Trianon 13B	Nevznikla
Smlouva o nájmu nebytových prostor	Česká spořitelna, a.s.	2016	Nájem nebytových prostor Praha 4, Budějovická 1912/64b	Nevznikla
Smlouva o poskytování outsourcingových služeb (ve znění dodatků)	Česká spořitelna, a.s.	2020	Outsourcingová smlouva	Nevznikla
Smlouva o pronájmu bezpečnostní schránky	Česká spořitelna, a.s.	2013 až 2015	Pronájem bezpečnostní schránky	Nevznikla

F. Ostatní faktická opatření

s Autoleasing, a.s. spolupracuje v rámci skupiny Erste Group Bank na skupinových projektech. Spoluprací na těchto skupinových projektech nevznikla zpracovateli žádná újma. S ohledem na úzká propojení jak v oblasti poskytování úvěrů, tak ostatních outsourcingových činností zpracovatel vyhodnotil vztahy mezi propojenými osobami jako výhodné pro s Autoleasing, a.s. a s nízkým rizikem.

Závěr

S ohledem na námi přezkoumané vztahy mezi zpracovatelem a propojenými osobami je zřejmé, že v důsledku smluv, jiných právních úkonů či ostatních opatření uzavřených, učiněných či přijatých zpracovatelem v účetním období 2020 v zájmu nebo na popud jednotlivých propojených osob nevznikla zpracovateli žádná újma.

Souhrn transakcí s Českou spořitelnou, a.s. za účetní období 1. 1. – 31. 12. 2020 v tis. Kč:

Výnosy	2 341
Náklady	189 915

Náklady se skládají zejména z úrokových nákladů (163 638 tis. Kč) a nákladů na služby (19 367 tis. Kč).

Přehled zůstatků s Českou spořitelnou, a.s. k rozvahovému dni v tis. Kč:

Pohledávky	1 144
Jiná aktiva	12 262
Závazky	8 437 549

Jiná aktiva obsahují garance od České spořitelny z titulu participace na riziku vyplývajícího z uzavřených obchodních případů, které budou započteny s pohledávkami vůči klientům z předčasně ukončených smluv v momentě konečného vyrovnání s klientem a běžné účty u České spořitelny.

Závazky představují především přijaté úvěry od České spořitelny v celkové výši 8 413 570 tis. Kč.

Zpracovatel nevyplatil v účetním období žádné dividendy, podíly na zisku či podíly na vlastním kapitálu.

Příloha č. 2 ke zprávě o vztazích

Popis vztahů k DINESII a.s.

Majetková účast

Zpracovatel je jediným akcionářem společnosti DINESIA a.s. Základní kapitál společnosti DINESIA a.s. byl k 1. 1. 2020 ve výši 15 000 tis. Kč. Zpracovatel vykázal čistou hodnotu této majetkové účasti k 31. 12. 2020 ve výši 11 214 tis. Kč.

Souhrn transakcí se společností DINESIA, a.s. k rozvahovému dni v tis. Kč:

Pohledávky	0
Závazky	0
Výnosy	0
Náklady	0

Příloha č. 3 ke zprávě o vztazích

Popis vztahů k s Autoleasing SK, s.r.o.

Majetková účast

Zpracovatel je jediným akcionářem společnosti s Autoleasing SK, s.r.o. Základní kapitál společnosti s Autoleasing SK, s.r.o. je 5 000 tis. EUR. Zpracovatel vykázal čistou hodnotu této majetkové účasti ve výši 113 720 tis. Kč.

Poskytnutá plnění ze smluv, uzavřených v minulém účetním období:

Název	Smluvní strana	Rok uzavření	Popis plnění	Případná újma
Komisionářská smlouva	s Autoleasing SK, s.r.o.	2012	Zajištění nákupu hardwaru, softwaru a movitého majetku (automobily, IT technika)	Nevznikla
Smlouva o poskytování odborných služeb	s Autoleasing SK, s.r.o.	2012	Poskytování odborných služeb	Nevznikla
Smlouva o poskytování služeb	s Autoleasing SK, s.r.o.	2018	Poskytování IT služeb a podpory	Nevznikla

Souhrn transakcí se společností s Autoleasing SK, s.r.o. k rozvahovému dni v tis. Kč:

Pohledávky	0
Závazky	0
Výnosy	1 496
Náklady	0

Příloha č. 4 ke zprávě o vztazích

Popis vztahů k ostatním propojeným osobám

Poskytnutá plnění ze smluv, uzavřených v minulých účetních obdobích:

Název	Smluvní strana	Rok uzavření	Popis plnění	Případná újma
Smlouva operativního leasingu vč. navazujících smluv	Procurement Service CZ, s.r.o.	2016 až 2018	Operativní leasing dopravní techniky	Nevznikla
Smlouva o splátkovém financování	Erste Grantika advisory, a.s.	2015 až 2016	Splátkové financování	Nevznikla
Smlouva o poskytování odborných služeb	Erste Leasing, a.s.	2020	Poskytování odborných služeb	Nevznikla
Příkazní smlouva	Erste Leasing, a.s.	2018	Poskytování odborných služeb	Nevznikla

Přijatá plnění ze smluv, uzavřených v minulých účetních obdobích:

Název	Smluvní strana	Rok uzavření	Popis plnění	Případná újma
Smlouva o poskytování služeb	Procurement Services CZ, s.r.o.	2018	Rámcová smlouva o poskytování služeb (nákup majetku)	Nevznikla

Souhrn transakcí s ostatními propojenými osobami k rozvahovému dni v tis. Kč:

Pohledávky	0
Závazky	0
Výnosy	876
Náklady	231

Sestaveno dne 29. března 2021.



Petr Vacek
Předseda představenstva



Tomáš Veverka
Místopředseda představenstva

s Autoleasing, a.s.

Budějovická 1912/64b, 140 00 Praha 4
IČO: 27089444

Informační linka: 956 785 111

E-mail: info@sautoleasing.cz
Internet: www.sautoleasing.cz

Výroční zpráva 2020

Produkce: Omega Design, s.r.o.

