



LEASING S
České spořitelny

Výroční zpráva 2023

Obsah

Úvodní slovo členů představenstva	4
Základní údaje o společnosti	6
Zpráva o podnikatelské činnosti a stavu aktiv	7
Makroekonomický rámec společnosti	7
Zpráva o hospodaření společnosti	8
Zpráva o obchodní činnosti společnosti	8
Záměry společnosti na další období	10
Obchodní místa	11
Finanční část	12
Zpráva nezávislého auditora	13
Účetní závěrka za rok 2023	16
Rozvaha v plném rozsahu	17
Výkaz zisku a ztráty v plném rozsahu	20
Přehled o peněžních tocích	22
Přehled o změnách vlastního kapitálu	23
Příloha k účetní závěrce	24
Zpráva o vztazích	46

Úvodní slovo členů představenstva



Zleva: Tomáš Veverka, místopředseda představenstva, Radek Hejna, člen představenstva, Petr Vacek, předseda představenstva

Vážené dámy, vážení pánové,

máme za sebou úspěšný rok, ve kterém jsme dosáhli velmi dobrých finančních a obchodních výsledků. Pracovali jsme také na zdokonalování našich služeb pro klienty a zvyšování jejich přívětivosti.

Na trhu nebankovního financování jsme zaznamenali další nárůst v objemu uzavřených obchodů. Ve srovnání s loňským rokem jsme ve financované hodnotě rostli o více než 7 %. Dařilo se nám zejména na našem klíčovém trhu financování dopravní techniky, kde jsme meziročně vykázali růst o 29,7 % a překonali tak růst trhu v této oblasti.

Velký důraz jsme kladli na rozvoj digitálního prodeje. Úspěšně jsme implementovali nabídku financování aut do internetového bankovníctví v Georgi. Zároveň jsme plně zdigitalizovali proces žádosti a podpisu smluvní dokumentace pro firemní klienty.

Do našeho IT core systému pro dopravní techniku do 3,5 t jsme integrovali novou funkcionalitu on-line pojištění. On-line pojištění přináší cenovou úsporu pro naše klienty a zároveň zjednodušuje proces prodeje. V průběhu roku

2023 jsme také začali s přípravou on-line přenosu dat týkajících se sjednání, změny a zániku pojištění, abychom naplnili požadavky novely Zákona o pojištění odpovědnosti z provozu vozidla, která vejde v platnost v červnu 2024.

Dalším stěžejním prvkem našich aktivit bylo poskytování poradenství pro klienty, zejména v oblasti řízení cash-flow a výběru vhodného finančního produktu pro financování vozidel. Navíc jsme rozšířili naše služby o poradenství pro klienty, kteří se zajímají o přechod vozového parku na bezuhlíkové flotily. Jako novinku v této oblasti jsme přinesli, ve spolupráci s Českou spořitelnou, řešení v kalkulaci nákladů na pořízení elektromobilů ve formě chytré srovnávací kalkulačky. Kladli jsme si za cíl našim klientům zprostředkovávat objektivní informace spojené s otázkami nákladovosti, dojezdů, dobíjení a dalších specifik.

V roce 2023 jsme se soustředili také na aktivity v oblasti společenské odpovědnosti podniků (CSR), a to jak v péči o seniory, tak v prevenci bezpečnosti dětí a mládeže. Finanční podporu jsme směřovali k Dětské dopravní nadaci, která podporuje děti, jejichž životy byly dotčeny tragickými následky dopravních nehod. Druhou organizací, kterou

jsme finančně podpořili, byla International Police Association, mezinárodní organizace zaměřená na zlepšení bezpečnosti školáků a předškolních dětí.

Náš rok 2023 byl úspěšný, ale zároveň představoval důležité výzvy. Velké díky patří našim zaměstnancům za je-

jich práci, angažovanost a loajalitu. Děkujeme také našim obchodním partnerům a kolegům z mateřské společnosti České spořitelny za jejich spolupráci a v neposlední řadě našim klientům za důvěru, kterou nám prokázali.



Petr Vacek
Předseda představenstva



Tomáš Veverka
Místopředseda představenstva



Radek Hejna
Člen představenstva

Základní údaje o společnosti

Název společnosti

Leasing České spořitelny, a.s.

Sídlo

Budějovická 1912/64b, Krč, 140 00 Praha 4
IČ: 27089444

Akcionáři

Česká spořitelna, a.s. – 500 000 000,- Kč (100 %)

Členové představenstva k 31. 12. 2023

Petr Vacek, předseda
Tomáš Veverka, místopředseda
Radek Hejna, člen

Členové dozorčí rady k 31. 12. 2023

Jan Seger, předseda
David Mokroš, místopředseda
Andrej Šebeš, člen
Dr. Wilhelm Douda, člen

Rozhodující předmět činnosti

Poskytování leasingových služeb, spotřebitelských úvěrů a splátkového prodeje

Zpráva o podnikatelské činnosti a stavu aktiv

Makroekonomický rámec společnosti

- Poptávka po finančních produktech v roce 2023 vzrostla i přes negativní dopady vnějších ekonomických vlivů.
- Hrubý domácí produkt v roce 2023 klesl o 0,4 %.
- Průměrná míra inflace za celý rok 2023 byla 10,7 %.
- Počet registrací nových vozidel v roce 2023 ve srovnání s rokem 2022 vzrostl o 15,27 % (z 192 087 ks na 221 422 ks, tj. o 29 335 ks). Bylo zaregistrováno 6 640 nových elektromobilů, jejich podíl na celkových registracích vzrostl v roce 2023 z 2 na 3 %.
- Celková míra nezaměstnanosti ve srovnání s rokem 2022 se prakticky nezměnila a zůstala na úrovni 3,7 %
- ČNB v reakci na vývoj inflace v průběhu roku 2023 udržovala restriktivní měnovou politiku.

Určitá část poptávky po financování investičních či spotřebitelských záměrů byla spojena se značnými riziky a nemohla být při uplatnění obezřetných kritérií hodnocení zákazníka i financované komodity akceptována. I přes negativní dopady vnějších ekonomických vlivů vzrostl celkový objem financování podnikatelských subjektů i objem poskytnutých spotřebitelských úvěrů. V rámci financování podnikatelských subjektů mírně vzrostl podíl poskytnutých úvěrů oproti leasingovému financování. Vzrostl objem uzavřených factoringových obchodů.

Členské společnosti ČLFA/AFS ČR poskytly v roce 2023 leasingem, factoringem, prostřednictvím úvěrů pro spotřebitele i pro podnikatele:

- celkovou financovanou částku 188,5 mld. Kč (o 21,6 mld. Kč více než v roce 2022, meziroční růst o 12,9 %), z toho:
 - 158,87 mld. Kč na financování movitých i nemovitých investic a provozu podnikatelských subjektů (o 19,91 mld. Kč více než ve stejném období r. 2022, meziroční růst o 14,3 %) a
 - 29,63 mld. Kč na financování zboží a služeb pro domácnosti (o 1,7 mld. Kč více než ve stejném období r. 2022, meziroční růst o 6,1 %).
- financovaly silniční dopravní prostředky (většinou nové) částkou 90,80 mld. Kč (48,2 % celkové financované částky), tj. o 16,36 mld. Kč více než v roce 2022, meziroční růst o 22 % z toho:
 - 59,27 mld. Kč na pořízení osobních vozů (o 13,58 mld. Kč více než v roce 2022, meziroční růst o 29,7 %) včetně 42,68 mld. Kč na pořízení 67 128 nových osobních vozů (financovaly tak

30,3 % počtu nových osobních vozů prvně registrovaných v ČR v roce 2023)

- poskytly také 33,16 mld. Kč na financování strojů a zařízení (o 0,67 mld. Kč více než v roce 2022, meziroční růst o 2,1 %)
- uzavřely 566 101 nových leasingových a úvěrových obchodů (o 61 210 více než ve stejném období roku 2022, meziroční růst o 12,1 %)
- na konci roku 2023 spravovaly 1 036 397 aktivních leasingových a úvěrových smluv
- pohledávky z běžících leasingových a úvěrových obchodů dosáhly na konci roku 2023 částky 300,62 mld. Kč (o 28,83 mld. Kč více než ve stejném období r. 2022, meziroční růst o 10,6 %)

Vývoj mimobankovního financování podnikatelských subjektů v roce 2023

Členské společnosti poskytly na financování podnikatelských subjektů 158,87 mld. Kč (o 19,91 mld. Kč více než ve stejném období r. 2022, meziroční růst o 14,3 %).

Leasing movitých investic (strojů, zařízení a dopravních prostředků)

- celková financovaná částka (vstupní dluh) – 42,48 mld. Kč (o 6,90 mld. Kč více než v roce 2022, meziroční růst o 19,4 %)
- odhad celého trhu – 49,11 mld. Kč (podíl ČLFA 86,5 %)
- meziročně rostl podíl operativního leasingu na celkovém leasingu movitých investic – 65,6 % (v roce 2022 55,4 %)
- bylo uzavřeno 48 466 nových smluv o leasingu strojů, zařízení a dopravních prostředků pro podnikatele, jejich počet meziročně rostl o 11 264 smluv (o 30,3 % více než v r. 2022)

Úvěry a splátkové prodeje pro podnikatele (movité investice)

- celková výše úvěrů – 77,92 mld. Kč (o 9,61 mld. Kč více než ve stejném období r. 2022, meziroční růst o 14,1 %)
- dominují úvěry na osobní a užitkové vozy – 44 % (v roce 2022 40,3 %)
- poskytnuto celkem 70 811 úvěrů, počet poskytnutých úvěrů meziročně rostl o 6 934 smluv (o 10,9 % více než v roce 2022)

Factoring

- na factoringové společnosti, které jsou členy Asociace factoringových společností ČR (AFS ČR), byly postoupeny pohledávky celkem za 288,48 mld. Kč

- (o 2,53 mld. Kč více než ve stejném období loňského roku, meziroční růst o 0,9 %)
- objem prostředků poskytnutých členy AFS ČR klientům k 31. 12. 2023 dosáhl 33,97 mld. Kč, tj. růst proti stavu k 31. 12. 2022 o 2,86 mld. Kč (meziroční růst o 9,2 %)

Vývoj mimobankovního financování spotřebitelů v roce 2023

Členské společnosti poskytly na financování zboží a služeb pro domácnosti 29,63 mld. Kč (o 1,70 mld. Kč více než ve stejném období r. 2022, meziroční růst o 6,1 %).

Spotřebitelské úvěry

- celkem byly poskytnuty úvěry pro osobní potřebu ve výši 28,14 mld. Kč (o 1,22 mld. Kč více než ve stejném období r. 2022, meziroční růst o 4,5 %)

- objem pohledávek z aktivních úvěrových smluv na konci roku 2023 – 36,04 mld. Kč (růst oproti stavu k 31. 12. 2022 o 2,09 mld. Kč, meziroční růst o 6,2 %)

Spotřebitelský leasing

- celková financovaná částka (vstupní dluh) věcí předaných v roce 2023 do spotřebitelského leasingu a krátkodobých pronájmů – 1,49 mld. Kč (o 0,48 mld. Kč více než ve stejném období r. 2022, meziroční růst o 47,6 %)
- pohledávky z uzavřených smluv o spotřebitelském leasingu dosáhly na konci roku 2023 – 1,35 mld. Kč.

Zpráva o hospodaření společnosti

Společnost Leasing České spořitelny, a.s. vykázala v roce 2023 zisk ve výši 278 mil. Kč, v roce 2022 byl vykázán zisk ve výši 221 mil. Kč.

Vývoj základních ekonomických ukazatelů je uveden v následující tabulce. Data předcházející roku 2021 jsou samostatně za společnost Leasing České spořitelny, a.s. před fúzí, tzn. bez dat společnosti Erste Leasing, a.s.

Vývoj základních ekonomických ukazatelů

v mil. Kč	2023	2022	2021	2020	2019	2018	2017	2016
Aktiva celkem	32 454	28 103	24 007	12 984	13 181	12 389	11 273	10 029
Dlouhodobý majetek (aktiva)	20 756	18 527	15 442	7 512	7 666	7 292	6 426	5 903
Výnosy celkem	2 540	2 080	1 927	1 330	1 425	1 493	1 497	1 470
Výsledek hospodaření před zdaněním	369	298	199	112	154	160	153	164
Výsledek hospodaření za účetní období	278	221	131	80	116	123	120	125
Průměrný přepočtený počet zaměstnanců	166	171	171	114	111	109	110	115

Zpráva o obchodní činnosti společnosti

Počínaje datem 1. října roku 2004 společnost Leasing České spořitelny, a.s. (v té době s názvem s Autoleasing, a.s.) zahájila aktivní obchodní činnost. Hlavním zaměřením společnosti je zajištění kvalitních služeb při poskytování úvěrů a leasingu ve spolupráci s obchodními partnery, dodavateli předmětů leasingu, obchodními zástupci a mateřskou společností Česká spořitelna, a.s.

Celková výše vstupního dluhu všech financovaných komodit a u všech finančních produktů financovaných členy České leasingové a finanční asociace na domácím trhu v roce 2023 dosáhla 151,89 miliard korun, přičemž společnost Leasing České spořitelny, a.s. se na něm podílela

14,66 miliardami korun, což představuje 9,65 % tržního podílu.

Aktivity v oblasti výzkumu a vývoje

Společnost neprovádí žádné aktivity v oblasti výzkumu a vývoje.

Nabytí vlastních akcií

Společnost v uvedeném období nenabyla vlastní akcie.

Aktivity v oblasti ochrany životního prostředí

Činnost společnosti není takového charakteru a zaměření, který by způsoboval nějak zvláštní vliv na životní prostředí. Z tohoto důvodu Společnost nevyvíjí v této oblasti žádné speciální aktivity.

Informace o pobočkách nebo jiných částech obchodního závodu v zahraničí

Společnost v uvedeném období měla pobočku ve Znojmě a žádnou část obchodního závodu v zahraničí.

Následné události

Po rozvahovém dni nedošlo k žádným dalším událostem, které by měly významný dopad na účetní závěrku k 31. prosinci 2023 a/nebo na skutečnosti uvedené v této výroční zprávě.

Záměry společnosti na další období

V průběhu roku 2024 budeme pokračovat v naplňování naší strategie, která je zaměřena na posílení naší pozice na trhu nebankovního financování, rozvoj obchodu a podporu digitálního prodeje. Naše úsilí bude směřovat k poskytování kvalitních služeb klientům, včetně poradenských služeb. Současně budeme aktivně pracovat na zvyšování efektivity všech procesů a činností.

Jedním z klíčových cílů pro rok 2024 je dokončení procesu digitálního sjednání úvěru v rámci internetového bankovníctví George. Souběžně s tím plánujeme dotáhnout do konce vývoj digitálního podpisu, aby byla tato klíčová funkcionální dostupná ve všech obchodních kanálech a pro všechny cílové skupiny klientů.

V souladu s našimi dlouhodobými strategickými cíli se zaměříme na další rozvoj IT core systému s cílem dosáhnout jednotného obchodního systému pro všechny komodity a distribuční kanály do konce roku 2025.

Budeme pokračovat v rozvoji funkcionality on-line pojištění a rozšíříme ji na další typy dopravní techniky. Plánujeme rozšířit naši funkčnost o on-line přenos dat o sjednání, změně a zániku pojištění, abychom splnili požadavky novely Zákona o pojištění odpovědnosti z provozu vozidla. Údaje o sjednaném pojištění budou automaticky přenášeny do registru vozidel.

Během roku 2024 převedeme klientskou zónu na novou technologickou platformu a zaktualizujeme její design. V dalším kroku se zaměříme na zlepšení uživatelské přívětivosti platformy a rozšíření funkcí samoobsluhy.

V nadcházejícím roce budeme pokračovat v maximální podpoře obchodu. Zaměříme se především na rozšíření nabídky financovaných produktů, rozvoj schvalovacích pravomocí a digitalizaci procesů vyřizování požadavků našich klientů. V oblasti dopravní techniky do 3,5 tuny si stanovujeme cíl udržet pozitivní trend na trhu a upevnit naši pozici jako preferovaného poskytovatele finančních služeb pro naše obchodní partnery.

Poskytovat kvalitní služby je trvalý závazek, který vůči našim klientům máme. Budeme pokračovat ve snaze přinášet našim klientům přidanou hodnotu prostřednictvím kvalitního poradenství a v souladu se strategií České spořitelny je vést k prosperitě. Budeme usilovat o to, aby naše služby byly ještě více přizpůsobeny individuálním potřebám našich klientů. Věříme, že v roce 2024 udržíme a posílíme naši pozici důvěryhodného a vyhledávaného finančního a obchodního partnera.



Petr Vacek
Předseda představenstva



Tomáš Veverka
Místopředseda představenstva



Radek Hejna
Člen představenstva

Obchodní místa

Produkty společnosti Leasing České spořitelny, a.s. jsou distribuovány v rámci sítě obchodních partnerů a přes pobočkovou síť České spořitelny.

Přímý kontakt na společnost:

Leasing České spořitelny, a.s.
Budějovická 1912/64b
140 00 Praha 4 – centrála

Telefon: 956 785 111

Fax: 224 646 111

E-mail: info@leasingcs.cz

Internet: www.leasingcs.cz

Finanční část

Zpráva nezávislého auditora	13
Účetní závěrka za rok 2023	16
Rozvaha v plném rozsahu	17
Výkaz zisku a ztráty v plném rozsahu	19
Přehled o peněžních tocích	22
Přehled o změnách vlastního kapitálu	23
Příloha k účetní závěrce	24
Obecné údaje	24
Účetní metody a obecné účetní zásady	25
Přehled významných účetních pravidel a postupů	25
Doplňující údaje k rozvaze a výkazu zisku a ztráty	29
Analýza daně	44
Majetek a závazky neuvedené v účetnictví	45
Přehled o peněžních tocích	45
Následné události	45
Zpráva o vztazích	46

Zpráva nezávislého auditora

akcionáři společnosti Factoring České spořitelny, a.s.

Náš výrok

Podle našeho názoru účetní závěrka podává věrný a poctivý obraz finanční pozice společnosti Factoring České spořitelny, a.s., se sídlem Budějovická 1912/64b, Krč, 140 00 Praha 4 („Společnost“) k 31. prosinci 2023 a její finanční výkonnosti a jejích peněžních toků za rok končící 31. prosince 2023 v souladu s českými účetními předpisy.

Předmět auditu

Účetní závěrka Společnosti se skládá z:

- rozvahy k 31. prosinci 2023,
- výkazu zisku a ztráty za rok končící 31. prosince 2023,
- přehledu o změnách vlastního kapitálu za rok končící 31. prosince 2023,
- přehledu o peněžních tocích za rok končící 31. prosince 2023, a
- přílohy účetní závěrky, která obsahuje významné informace o účetních metodách a další vysvětlující informace.

Základ pro výrok

Audit jsme provedli v souladu se zákonem o auditorech a auditorskými standardy Komory auditorů České republiky, kterými jsou Mezinárodní standardy auditu doplněné a upravené souvisejícími aplikačními doložkami (společně „auditorské předpisy“). Naše odpovědnost stanovená těmito předpisy je podrobněji popsána v oddílu Odpovědnost auditora za audit účetní závěrky.

Domníváme se, že důkazní informace, které jsme shromáždili, poskytují dostatečný a vhodný základ pro vyjádření našeho výroku.

Nezávislost

V souladu s Mezinárodním etickým kodexem pro auditory a účetní odborníky (včetně Mezinárodních standardů nezávislosti) vydaným Radou pro mezinárodní etické standardy účetních („kodex IESBA“) a přijatým Komorou auditorů České republiky a se zákonem o auditorech jsme na Společnosti nezávislí a splnili jsme i další etické povinnosti vyplývající z kodexu IESBA a ze zákona o auditorech.

Ostatní informace

Za ostatní informace odpovídá představenstvo Společnosti. Jak je definováno v § 2 písm. b) zákona o auditorech, ostatními informacemi jsou informace uvedené ve výroční zprávě mimo účetní závěrku a naši zprávu auditora.

Náš výrok k účetní závěrce se k ostatním informacím nevztahuje. Přesto je součástí našich povinností souvisejících s auditem účetní závěrky seznámení se s ostatními informacemi a posouzení, zda ostatní informace nejsou ve významném nesouladu s účetní závěrkou či s našimi znalostmi o Společnosti získanými během auditu nebo zda se jinak tyto informace nejeví jako významně nesprávné. Také jsme posoudili, zda ostatní informace byly ve všech významných ohledech vypracovány v souladu s příslušnými právními předpisy. Tímto posouzením se rozumí, zda ostatní informace splňují požadavky právních předpisů na formální náležitosti i na postup vypracování ostatních informací v kontextu významnosti.

PricewaterhouseCoopers Audit, s.r.o., Hvězdova 1734/2c, 140 00 Praha 4, Česká republika
T: +420 251 151 111, www.pwc.com/cz

PricewaterhouseCoopers Audit, s.r.o., se sídlem Hvězdova 1734/2c, 140 00 Praha 4, IČ: 40765521, zapsaná v obchodním rejstříku vedeném Městským soudem v Praze, oddíl C, vložka 3637 a v seznamu auditorských společností u Komory auditorů České republiky pod evidenčním číslem 021.

Na základě provedených postupů v průběhu našeho auditu, do míry, již dokážeme posoudit, jsou dle našeho názoru:

- ostatní informace, které popisují skutečnosti, jež jsou též předmětem zobrazení v účetní závěrce, ve všech významných ohledech v souladu s účetní závěrkou a
- ostatní informace vypracované v souladu s právními předpisy.

Dále jsme povinni uvést, zda na základě poznatků a povědomí o Společnosti a o prostředí, v němž působí, k nimž jsme dospěli při provádění auditu, ostatní informace neobsahují významné nesprávnosti. Žádnou významnou nesprávnost jsme nezjistili.

Odpovědnost představenstva a dozorčí rady Společnosti za účetní závěrku

Představenstvo Společnosti odpovídá za sestavení účetní závěrky podávající věrný a poctivý obraz v souladu s českými účetními předpisy, a za takový vnitřní kontrolní systém, který považuje za nezbytný pro sestavení účetní závěrky tak, aby neobsahovala významné nesprávnosti způsobené podvodem nebo chybou.

Při sestavování účetní závěrky je představenstvo Společnosti povinno posoudit, zda je Společnost schopna nepřetržitě trvat, a pokud je to relevantní, popsat v příloze účetní závěrky záležitosti týkající se jejího nepřetržitého trvání a použití předpokladu nepřetržitého trvání při sestavení účetní závěrky, s výjimkou případů, kdy představenstvo plánuje zrušení Společnosti nebo ukončení její činnosti, resp. kdy nemá jinou reálnou možnost než tak učinit.

Za dohled nad procesem účetního výkaznictví odpovídá dozorčí rada Společnosti.

Odpovědnost auditora za audit účetní závěrky

Naším cílem je získat přiměřenou jistotu, že účetní závěrka jako celek neobsahuje významnou nesprávnost způsobenou podvodem nebo chybou a vydat zprávu auditora obsahující náš výrok. Přiměřená míra jistoty je velká míra jistoty, nicméně není zárukou, že audit provedený v souladu s auditorskými předpisy ve všech případech v účetní závěrce odhalí případnou existující významnou nesprávnost. Nesprávnosti mohou vzniknout v důsledku podvodů nebo chyb a považují se za významné, pokud lze reálně předpokládat, že by jednotlivě nebo v souhrnu mohly ovlivnit ekonomická rozhodnutí, která uživatelé účetní závěrky na jejím základě přijmou.

Při provádění auditu v souladu s auditorskými předpisy je naší povinností uplatňovat během celého auditu odborný úsudek a zachovávat profesní skepticismus. Dále je naší povinností:

- Identifikovat a vyhodnotit rizika významné nesprávnosti účetní závěrky způsobené podvodem nebo chybou, navrhnout a provést auditorské postupy reagující na tato rizika a získat dostatečné a vhodné důkazní informace, abychom na jejich základě mohli vyjádřit výrok. Riziko, že neodhalíme významnou nesprávnost, k níž došlo v důsledku podvodu, je větší než riziko neodhalení významné nesprávnosti způsobené chybou, protože součástí podvodu mohou být tajné dohody, falšování, úmyslná opomenutí, nepravdivá prohlášení nebo obcházení vnitřních kontrol.
- Seznámit se s vnitřním kontrolním systémem Společnosti relevantním pro audit v takovém rozsahu, abychom mohli navrhnout auditorské postupy vhodné s ohledem na dané okolnosti, nikoli abychom mohli vyjádřit názor na účinnost jejího vnitřního kontrolního systému.
- Posoudit vhodnost použitých účetních pravidel, přiměřenost provedených účetních odhadů a informace, které v této souvislosti představenstvo Společnosti uvedlo v příloze účetní závěrky.

- Posoudit vhodnost použití předpokladu nepřetržitého trvání při sestavení účetní závěrky představenstvem, a to, zda s ohledem na shromážděné důkazní informace existuje významná nejistota vyplývající z událostí nebo podmínek, které mohou významně zpochybnit schopnost Společnosti trvat nepřetržitě. Jestliže dojdeme k závěru, že taková významná nejistota existuje, je naší povinností upozornit v naší zprávě na informace uvedené v této souvislosti v příloze účetní závěrky, a pokud tyto informace nejsou dostatečné, vyjádřit modifikovaný výrok. Naše závěry týkající se schopnosti Společnosti trvat nepřetržitě vycházejí z důkazních informací, které jsme získali do data naší zprávy. Nicméně budoucí události nebo podmínky mohou vést k tomu, že Společnost ztratí schopnost trvat nepřetržitě.
- Vyhodnotit celkovou prezentaci, členění a obsah účetní závěrky, včetně přílohy, a dále to, zda účetní závěrka zobrazuje podkladové transakce a události způsobem, který vede k věrnému zobrazení.

Naší povinností je informovat představenstvo a dozorčí radu mimo jiné o plánovaném rozsahu a načasování auditu a o významných zjištěních, která jsme v jeho průběhu učinili, včetně zjištěných významných nedostatků ve vnitřním kontrolním systému.

28. března 2024

PricewaterhouseCoopers Audit, s.r.o.
zastoupená partnerkou



Ing. Eva Loulová
statutární auditorka, evidenční č. 1981

Účetní závěrka za rok 2023

Název společnosti

Leasing České spořitelny, a.s.

Sídlo

Budějovická 1912/64b, Krč, 140 00 Praha 4

Právní forma

Akciová společnost

IČ

27089444

Rozvaha v plném rozsahu

k 31. prosinci 2023

Aktiva

Statutární formuláře českých finančních výkazů v tis. Kč	Běžné účetní období			Minulé účetní období 2022
	Brutto	Korekce	Netto	Netto
Aktiva celkem	34 534 499	-2 080 455	32 454 044	28 102 525
B. Stálá aktiva	2 817 861	-1 116 908	1 700 953	1 771 765
B. I. Dlouhodobý nehmotný majetek	223 513	-164 332	59 181	43 835
B. I. 2. Ocenitelná práva	220 085	-164 332	55 753	41 483
B. I. 2. 1. Software	209 258	-154 129	55 129	40 421
B. I. 2. 2. Ostatní ocenitelná práva	10 827	-10 203	624	1 062
B. I. 5. Poskytnuté zálohy na dlouhodobý nehmotný majetek a nedokončený dlouhodobý nehmotný majetek	3 428	0	3 428	2 352
B. I. 5. 2. Nedokončený dlouhodobý nehmotný majetek	3 428	0	3 428	2 352
B. II. Dlouhodobý hmotný majetek	2 445 139	-952 576	1 492 563	1 547 340
B. II. 1. Pozemky a stavby	28 082	-27 422	660	3 679
B. II. 1. 2. Stavby	28 082	-27 422	660	3 679
B. II. 2. Hmotné movité věci a jejich soubory	2 416 997	-925 154	1 491 843	1 543 601
B. II. 4. Ostatní dlouhodobý hmotný majetek	60	0	60	60
B. II. 4. 3. Jiný dlouhodobý hmotný majetek	60	0	60	60
B. III. Dlouhodobý finanční majetek	149 209	0	149 209	180 590
B. III. 1. Podíly – ovládaná nebo ovládající osoba	149 209	0	149 209	142 752
B. III. 7. Ostatní dlouhodobý finanční majetek	0	0	0	37 838
B. III. 7. 2. Poskytnuté zálohy na dlouhodobý finanční majetek	0	0	0	37 838
C. Oběžná aktiva	31 096 774	-963 547	30 133 227	25 754 942
C. II. Pohledávky	31 078 153	-963 547	30 114 606	25 683 718
C. II. 1. Dlouhodobé pohledávky	19 566 173	-510 391	19 055 782	16 777 347
C. II. 1. 1. Pohledávky z obchodních vztahů	19 556 577	-510 391	19 046 186	16 755 783
C. II. 1. 4. Odložená daňová pohledávka	9 596	0	9 596	21 564
C. II. 2. Krátkodobé pohledávky	11 511 980	-453 156	11 058 824	8 906 371
C. II. 2. 1. Pohledávky z obchodních vztahů	8 499 308	-379 915	8 119 393	6 616 687
C. II. 2. 4. Pohledávky – ostatní	3 012 672	-73 241	2 939 431	2 289 684
C. II. 2. 4. 3. Stát – daňové pohledávky	646	0	646	5 829
C. II. 2. 4. 4. Krátkodobé poskytnuté zálohy	287 486	0	287 486	2 086

ÚČETNÍ ZÁVĚRKA

Statutární formuláře českých finančních výkazů v tis. Kč	Běžné účetní období			Minulé účetní období 2022
	Brutto	Korekce	Netto	Netto
C. II. 2. 4. 5. Dohadné účty aktivní	77 224	0	77 224	55 013
C. II. 2. 4. 6. Jiné pohledávky	2 647 316	-73 241	2 574 075	2 226 756
C. IV. Peněžní prostředky	18 621	0	18 621	71 224
C. IV. 1. Peněžní prostředky v pokladně	651	0	651	332
C. IV. 2. Peněžní prostředky na účtech	17 970	0	17 970	70 892
D. Časové rozlišení aktiv	619 864	0	619 864	575 818
D. 1. Náklady příštích období	550 620	0	550 620	524 284
D. 3. Příjmy příštích období	69 244	0	69 244	51 534

Sestaveno dne 2. dubna 2024

Pasiva

Statutární formuláře českých finančních výkazů v tis. Kč	Stav v běžném účetním období	Stav v minulém účetním období 2022
Pasiva celkem	32 454 044	28 102 525
A. Vlastní kapitál	4 770 717	4 488 639
A. I. Základní kapitál	500 000	500 000
A. I. 1. Základní kapitál	500 000	500 000
A. II. Ážio a kapitálové fondy	2 811 027	2 806 991
A. II. 1. Ážio	256 000	256 000
A. II. 2. Kapitálové fondy	2 555 027	2 550 991
A. II. 2. 1. Ostatní kapitálové fondy	2 550 900	2 550 900
A. II. 2. 2. Oceňovací rozdíly z přecenění majetku a závazků (+/-)	4 127	91
A. III. Fondy ze zisku	86 415	75 368
A. III. 1. Ostatní rezervní fondy	86 415	75 368
A. IV. Výsledek hospodaření minulých let (+/-)	1 095 233	885 332
A. IV. 1. Nerozdělený zisk nebo neuhrazená ztráta minulých let (+/-)	1 311 695	1 101 794
A. IV. 2. Jiný výsledek hospodaření minulých let (+/-)	-216 462	-216 462
A. V. Výsledek hospodaření běžného účetního období (+/-)	278 042	220 948
B. + C. Cizí zdroje	27 490 217	23 420 220
B. Rezervy	8 563	5 203
B. 4. Ostatní rezervy	8 563	5 203
C. Závazky	27 481 654	23 415 017
C. I. Dlouhodobé závazky	18 339 008	15 601 348
C. I. 2. Závazky k úvěrovým institucím	18 339 008	15 601 348
C. II. Krátkodobé závazky	9 142 646	7 813 669
C. II. 2. Závazky k úvěrovým institucím	8 921 247	7 631 713
C. II. 3. Krátkodobé přijaté zálohy	58	17
C. II. 4. Závazky z obchodních vztahů	10 956	9 870
C. II. 8. Závazky – ostatní	210 385	172 069
C. II. 8. 3. Závazky k zaměstnancům	11 278	11 101
C. II. 8. 4. Závazky ze sociálního zabezpečení a zdravotního pojištění	4 856	4 872
C. II. 8. 5. Stát – daňové závazky a dotace	9 111	6 880
C. II. 8. 6. Dohadné účty pasivní	177 353	135 714
C. II. 8. 7. Jiné závazky	7 787	13 502
D. Časové rozlišení pasiv	193 110	193 666
D. 1. Výdaje příštích období	56 422	34 009
D. 2. Výnosy příštích období	136 688	159 657

Sestaveno dne 2. dubna 2024

Výkaz zisku a ztráty v plném rozsahu

k 31. prosinci 2023

Statutární formuláře českých finančních výkazů v tis. Kč	Stav v běžném účetním období	Stav v minulém účetním období 2022
I. Tržby z prodeje výrobků a služeb	488 152	521 717
II. Tržby za prodej zboží	156	366
A. Výkonová spotřeba	416 327	401 272
A. 1. Náklady vynaložené na prodané zboží	156	366
A. 2. Spotřeba materiálu a energie	8 713	9 089
A. 3. Služby	407 458	391 817
D. Osobní náklady	215 786	203 858
D. 1. Mzdové náklady	150 152	142 784
D. 2. Náklady na sociální zabezpečení, zdravotní pojištění a ostatní náklady	65 634	61 074
D. 2. 1. Náklady na sociální zabezpečení a zdravotní pojištění	53 415	50 558
D. 2. 2. Ostatní náklady	12 219	10 516
E. Úpravy hodnot v provozní oblasti	437 421	528 829
E. 1. Úpravy hodnot dlouhodobého nehmotného a hmotného majetku	501 302	417 885
E. 1. 1. Úpravy hodnot dlouhodobého nehmotného a hmotného majetku – trvalé	394 422	430 075
E. 1. 2. Úpravy hodnot dlouhodobého nehmotného a hmotného majetku – dočasné	106 880	-12 190
E. 3. Úpravy hodnot pohledávek	-63 881	110 944
III. Ostatní provozní výnosy	326 267	285 477
III. 1. Tržby z prodaného dlouhodobého majetku	195 441	149 667
III. 3. Jiné provozní výnosy	130 826	135 810
F. Ostatní provozní náklady	325 258	205 750
F. 1. Zůstatková cena prodaného dlouhodobého majetku	214 240	163 228
F. 3. Daně a poplatky	93	447
F. 4. Rezervy v provozní oblasti a komplexní náklady příštích období	3 360	-34 202
F. 5. Jiné provozní náklady	107 565	76 277
* Provozní výsledek hospodaření (+/-)	-580 217	-532 149
VI. Výnosové úroky a podobné výnosy	1 724 864	1 245 346
VI. 1. Výnosové úroky a podobné výnosy – ovládaná nebo ovládající osoba	0	1
VI. 2. Ostatní výnosové úroky a podobné výnosy	1 724 864	1 245 345
J. Nákladové úroky a podobné náklady	735 154	432 395
J. 1. Nákladové úroky a podobné náklady – ovládaná nebo ovládající osoba	367 770	332 884

Statutární formuláře českých finančních výkazů v tis. Kč	Stav v běžném účetním období	Stav v minulém účetním období 2022
J. 2. Ostatní nákladové úroky a podobné náklady	367 384	99 511
VII. Ostatní finanční výnosy	582	27 134
K. Ostatní finanční náklady	41 506	9 668
* Finanční výsledek hospodaření (+/-)	948 786	830 417
** Výsledek hospodaření před zdaněním (+/-)	368 569	298 268
L. Daň z příjmů	90 527	77 320
L. 1. Daň z příjmů splatná	80 985	75 008
L. 2. Daň z příjmů odložená (+/-)	9 542	2 312
** Výsledek hospodaření po zdanění (+/-)	278 042	220 948
*** Výsledek hospodaření za účetní období (+/-)	278 042	220 948
* Čistý obrat za účetní období	2 540 021	2 080 040

Sestaveno dne 2. dubna 2024

Přehled o peněžních tocích

k 31. prosinci 2023

Statutární formuláře českých finančních výkazů v tis. Kč	Stav v běžném účetním období	Stav v minulém účetním období 2022
Peněžní toky z provozní činnosti		
Z. Výsledek hospodaření za běžnou činnost bez zdanění (+/-)	368 569	298 268
A. 1. Úpravy o nepeněžní operace	-470 243	-296 105
A. 1. 1. Odpisy stálých aktiv a pohledávek	455 965	438 741
A. 1. 2. Změna stavu opravných položek	41 343	98 754
A. 1. 3. Změna stavu rezerv	3 360	-34 210
A. 1. 5. (Zisk) / ztráta z prodeje stálých aktiv	18 799	13 561
A. 1. 6. Úrokové náklady a výnosy	-989 710	-812 951
A* Čistý peněžní tok z provozní činnosti před zdaněním, změnami pracovního kapitálu, placenými úroky a mimořádnými položkami	-101 674	2 163
A. 2. Změna stavu nepeněžních složek pracovního kapitálu	-4 999 818	-4 715 518
A. 2. 2. Změna stavu obchodních pohledávek a leasingového majetku	-4 466 453	-4 443 534
A. 2. 3. Změna stavu ostatních pohledávek a přechodných účtů aktiv	-649 750	-439 793
A. 2. 4. Změna stavu obchodních závazků	1 086	-1 517
A. 2. 5. Změna stavu ostatních závazků a přechodných účtů pasiv	115 298	169 325
A** Čistý peněžní tok z provozní činnosti před zdaněním, placenými úroky a mimořádnými položkami	-5 101 492	-4 713 356
A. 3. 1. Vyplacené úroky s výjimkou úroků zahrnovaných do ocenění dlouhodobého majetku	-763 378	-460 619
A. 4. 1. Přijaté úroky	1 712 856	1 233 338
A. 5. 1. Zaplacená daň z příjmů	-80 522	-65 037
A*** Čistý peněžní tok z provozní činnosti	-4 232 536	-4 005 674
Peněžní toky z investiční činnosti		
B. 1. 1. Výdaje spojené s pořízením stálých aktiv	-46 738	-89 799
B. 2. 1. Příjmy z prodeje stálých aktiv	195 441	149 667
B*** Čistý peněžní tok vztahující se k investiční činnosti	148 703	59 868
Peněžní toky z finanční činnosti		
C. 1. Změna stavu dlouhodobých závazků a dlouhodobých, příp. krátkodobých úvěrů	4 027 194	3 916 555
C. 2. 3. Dopad ostatních změn vlastního kapitálu na peněžní prostředky	4 036	-4 696
C. *** Čistý peněžní tok vztahující se k finanční činnosti	4 031 230	3 911 860
F. Čisté zvýšení, resp. snížení peněžních prostředků	-52 603	-33 946
P. Stav peněžních prostředků a peněžních ekvivalentů na začátku účetního období	71 224	105 170
R. Stav peněžních prostředků a peněžních ekvivalentů na konci účetního období	18 621	71 224

Sestaveno dne 2. dubna 2024

Přehled o změnách vlastního kapitálu

k 31. prosinci 2023

v tis. Kč	Základní kapitál	Emisní ážio	Ostatní kapitálové fondy	Oceňovací rozdíly z přecenění majetku a závazků (+/-)	Ostatní rezervní fondy	Statutární a ostatní fondy	Nerozdělený zisk nebo neuhrazená ztráta minulých let (+/-)	Jiný výsledek hospodaření minulých let	Celkem
Zůstatek k 1. 1. 2022	500 000	256 000	2 550 900	4 787	68 799	4 447	1 103 916	-216 462	4 272 387
Změna účetních metod – oprava	0	0	0	-4 696	0	0	0	0	-4 696
Oceňovací rozdíly z přecenění na reálnou hodnotu - podíly v ovládaných osobách pod podstatným vlivem	0	0	0	0	0	-4 447	4 447	0	0
Příplatek do fondů	0	0	0	0	6 569	0	-6 569	0	0
Výsledek hospodaření za účetní období	0	0	0	0	0	0	220 948	0	220 948
Zůstatek k 31. 12. 2022	500 000	256 000	2 550 900	91	75 368	0	1 322 743	-216 462	4 488 639
Oceňovací rozdíl z přecenění investic	0	0	0	4 036	0	0	0	0	4 036
Navýšení ostatních fondů	0	0	0	0	11 047	0	-11 047	0	0
Výsledek hospodaření za běžné období	0	0	0	0	0	0	278 042	0	278 042
Zůstatek k 31. 12. 2023	500 000	256 000	2 550 900	4 127	86 415	0	1 589 738	-216 462	4 770 717

Sestaveno dne 2. dubna 2024

Příloha k účetní závěrce

k 31. prosinci 2023

1. Obecné údaje

1.1 Založení a charakteristika společnosti

Společnost Leasing České spořitelny, a.s. (dále jen „společnost“ nebo „LČS“) byla založena zakladatelskou listinou jako akciová společnost dne 15. 8. 2003 a vznikla zapsáním do obchodního rejstříku vedeného Městským soudem v Praze dne 6. 10. 2003. Hlavní oblastí podnikání společnosti je poskytování leasingových služeb včetně prodeje na splátky a poskytování úvěrů. Tyto činnosti představují 100 % výnosů společnosti a jsou realizovány v České republice.

Dne 3. května 2021 uzavřely statutární orgány společnosti Leasing České spořitelny, a.s. a Erste Leasing, a.s. Projekt fúze sloučením, na základě kterého se výše uvedené společnosti slučují do společnosti Leasing České spořitelny, a.s. Předmětem Projektu fúze sloučením je v souladu s ustanoveními § 61 odst. 1 a násl. zákona č. 125/2008 Sb., o přeměnách obchodních společností a družstev, ve znění pozdějších předpisů (dále jen „Zákon o přeměnách“) sloučení:

- nástupnické společnosti Leasing České spořitelny, a.s., se sídlem Budějovická 1912/64b, Krč, 140 00 Praha 4, IČ 270 89 444, zapsaná v obchodním rejstříku vedeném Městským soudem v Praze oddíl B, vložka 8912, jejíž základní kapitál je zcela splacen a činí 500.000 tis. Kč (dále jen „Nástupnická společnost“); a
- zanikající společnosti Erste Leasing, a.s., se sídlem Horní náměstí 264/18, 669 02 Znojmo, IČ 163 25 460, zapsaná v obchodním rejstříku vedeném Krajským soudem v Brně, oddíl B, vložka 3745, jejíž základní kapitál je zcela splacen a činí 200.000 tis. Kč (dále jen „Zanikající společnost“).

Důvod realizace fúze bylo rozhodnutí o zjednodušení fungování skupiny, a to zejména její organizační a administrativní struktury. Podrobné informace o fúzi jsou popsány v Projektu fúze a Zahajovací rozvaze k 1. lednu 2021, tj. k rozhodnému dni fúze zveřejněné v obchodním rejstříku.

Společnost má základní kapitál k 31. 12. 2023 ve výši 500 000 tis. Kč. Jediným akcionářem se 100% podílem na základním kapitálu společnosti je Česká spořitelna, a.s.

Společnost nemá uzavřenou ovládací smlouvu s mateřskou společností.

Účetní závěrka společnosti je sestavena k 31. 12. 2023 v souladu s českými účetními předpisy a je nekonsolido-

vaná. Konsolidovaná účetní závěrka dle mezinárodních účetních standardů za nejužší skupinu ve skupině Erste Bank (Finanční skupina České spořitelny, dále jen „Skupina“), jejíž je společnost součástí, je připravována mateřskou společností Česká spořitelna, a.s. a je na stránkách České spořitelny zveřejněna. Konsolidovanou účetní závěrku za celou a nejširší skupinu Erste Group Bank vyhotovuje a zveřejňuje na svých webových stránkách Erste Group Bank AG, sídlící v Rakousku.

Skupina pravidelně reviduje ukazatele snížení hodnoty v rámci dlouhodobého hmotného a nehmotného majetku a práva k užívání majetku.

Současná ekonomická situace zůstává nadále citlivá na geopolitický vývoj ve světě. Vliv na finanční a komoditní trhy, dodavatelské řetězce a klíčové makroekonomické ukazatele s dopadem na podnikání, jako jsou míra inflace, výše úrokových sazeb, volatilita měnových kurzů a další, je stále významný.

Vedení Společnosti zhodnotilo vliv současné ekonomické situace na její podnikání s následujícím závěrem: Společnost nezaznamenala žádná významná omezení svých hospodářských aktivit ve spojitosti se současným geopolitickým vývojem a jeho dopadem na ekonomickou situaci v ČR a ve světě.

1.2 Změny a dodatky v obchodním rejstříku v uplynulém účetním období

V obchodním rejstříku vedeném u Městského soudu v Praze nebyly v roce 2023 zaznamenány žádné změny.

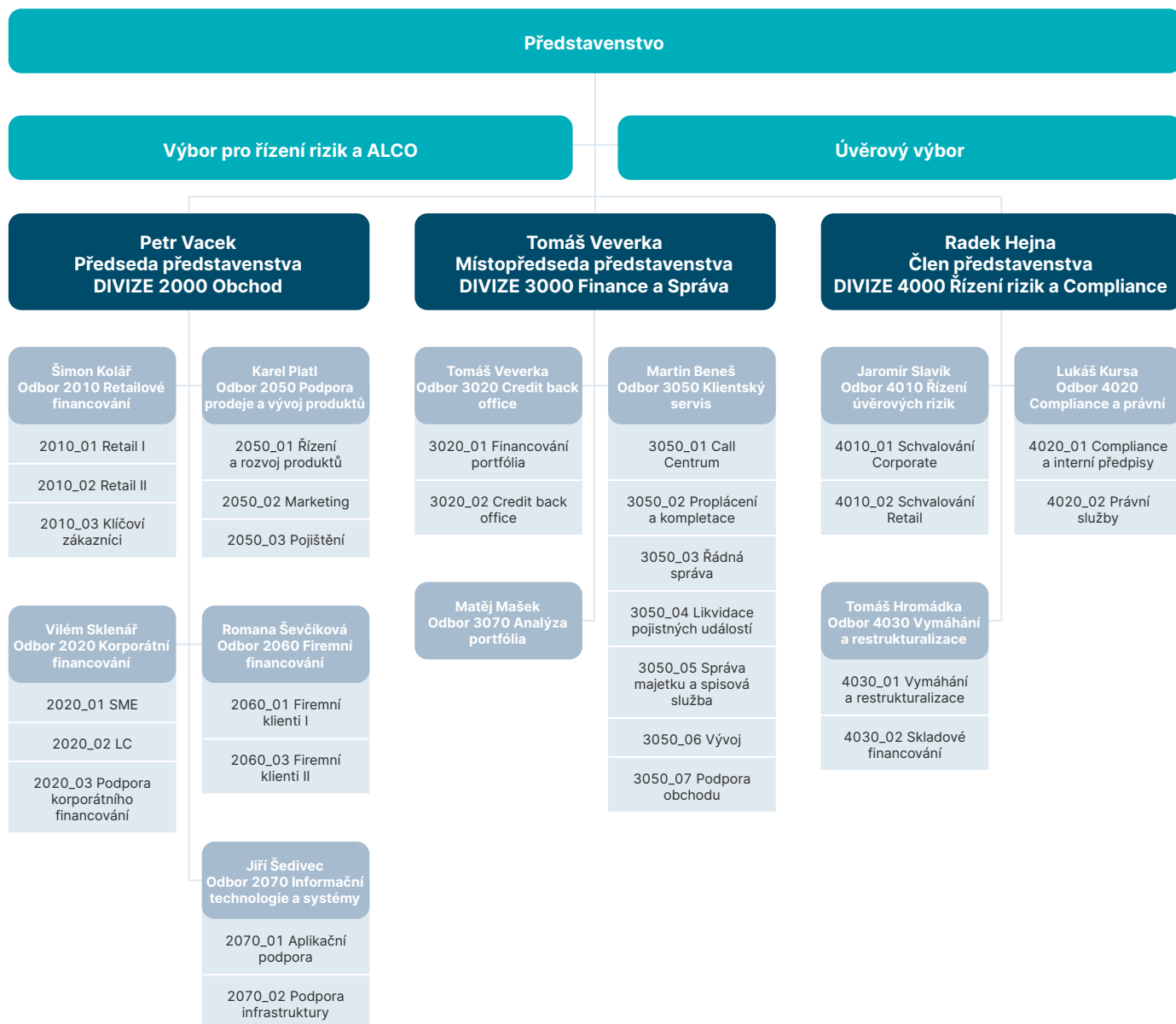
Představenstvo a dozorčí rada k 31. 12. 2023

	Funkce	Jméno
Představenstvo	předseda	Petr Vacek
	místopředseda	Tomáš Veverka
	člen	Radek Hejna
	Funkce	Jméno
Dozorčí rada	předseda	Jan Seger
	místopředseda	David Mokroš
	člen	Wilhelm Douđa
	člen	Andrej Šebeš

1.3 Identifikace skupiny

Společnost je součástí finanční skupiny a konsolidačního celku České spořitelny, a.s.

1.4 Organizační struktura společnosti



Společnost nemá organizační složku v zahraničí.

2. Účetní metody a obecné účetní zásady

Účetnictví společnosti je vedeno a účetní závěrka byla sestavena v souladu se zákonem č. 563/1991 Sb., o účetnictví v platném znění, vyhláškou č. 500/2002 Sb., kterou se provádějí některá ustanovení zákona č. 563/1991 Sb., o účetnictví, pro účetní jednotky, které jsou podnikateli účtujícími v soustavě podvojného účetnictví, v platném znění a Českými účetními standardy pro podnikatele v platném znění.

Účetnictví respektuje obecné účetní zásady, především zásadu o oceňování majetku historickými cenami, zásadu účtování ve věcné a časové souvislosti, zásadu opatrnosti a předpoklad o schopnosti účetní jednotky pokračovat ve svých aktivitách.

Údaje v této účetní závěrce jsou vyjádřeny v tisících korun českých (tis. Kč), pokud není uvedeno jinak.

3. Přehled významných účetních pravidel a postupů

3.1 Dlouhodobý hmotný a nehmotný majetek

Dlouhodobým hmotným majetkem se rozumí majetek se samostatným technickoekonomickým určením, který má hmotnou podstatu, jehož ocenění je vyšší než 40 tis. Kč v jednotlivém případě a doba použitelnosti je delší než jeden rok.

Dlouhodobým nehmotným majetkem se rozumí majetek se samostatným technickoekonomickým určením, který nemá hmotnou podstatu, jehož doba použitelnosti je delší než jeden rok a jehož ocenění je vyšší než 60 tis. Kč.

Nakoupený dlouhodobý hmotný a nehmotný majetek je oceněn pořizovacími cenami, které zahrnují cenu pořízení a vedlejší pořizovací náklady (montáž, dopravu apod.).

Majetek nabytý na základě realizace zajišťovacího převodu práva z úvěrových smluv je zaevidován do dlouhodobého hmotného majetku v hodnotě nesplacených pohledávek za klientem.

Technické zhodnocení, pokud převýšilo u jednotlivého hmotného majetku 40 tis. Kč nebo u nehmotného majetku částku 60 tis. Kč v úhrnu za zdaňovací období, zvyšuje pořizovací cenu dlouhodobého majetku.

Hmotný majetek s pořizovací cenou nižší než 40 tis. Kč, a nehmotný majetek s pořizovací cenou nižší než 60 tis. Kč je účtován do nákladů za období, ve kterém byl pořízen.

Účetní odpisy

Majetek užívaný společností

Majetek je odepisován lineární metodou po dobu jeho předpokládané životnosti. Umělecká díla bez ohledu na výši ocenění a nedokončené investice se neodepisují.

Doby odpisování pro jednotlivé kategorie majetku jsou následující:

Kategorie majetku	Doba odpisování v letech
Stavby	30
Přístroje, stroje a ostatní zařízení	4–12
Dopravní prostředky	5
Inventář	4–6
Software, licence a ostatní nehmotný majetek	4–12

Zahájení odpisování

U vlastního dlouhodobého hmotného a nehmotného majetku zahájení odpisování proběhne v měsíci následujícím po jeho uvedení do užívání.

U předmětů leasingu – movitých věcí je zahájeno odpisování v měsíci následujícím po fyzickém uvedení předmětu leasingu do užívání nájemcem na základě předaného protokolu o uvedení do provozu.

Způsob tvorby opravných položek u pronajatého majetku a pohledávek

Opravné položky na ztráty z dlouhodobého hmotného a nehmotného majetku jsou tvořeny a aktualizovány na základě inventury mimořádně ukončených smluv jako rozdíl mezi zůstatkovou cenou majetku a jeho tržní cenou. Opravná položka je tvořena v plné výši předpokládaného rozdílu sníženého o zajištění případu.

Opravná položka na ztráty na pronajatém dlouhodobém hmotném a nehmotném majetku u aktivních smluv je stanovena z výše angažovanosti, na níž se aplikuje procento vycházející z pravděpodobnosti ztrátovosti jednotlivých kontraktů.

Posouzení znehodnocení a tvorba opravné položky je založeno na statistickém modelu. Tento statistický model stanoví pro každou pohledávku konkrétní koeficient oprávkování, jehož výše je závislá na ČNB kategorii, době vymáhání a průběhu vymáhání.

Pro rozdělení takto vypočtené opravné položky z důvodu vykazování na opravnou položku k majetku a opravnou položku k pohledávkám se vychází z analýzy celého portfolia dle jednotlivých komodit z titulu podílu opravných položek u mimořádně ukončených případů, které se tvoří odděleně k majetku (viz výše) a k pohledávkám (viz bod 3. 4.).

Opravná položka k zálohám na dlouhodobý hmotný majetek je tvořena na základě analýzy subjektu, kterému byla záloha poskytnuta.

Portfoliové opravné položky se netvoří k aktivním smlouvám pod garancí České spořitelny, a.s.

3.2 Dlouhodobý finanční majetek

Dlouhodobým finančním majetkem se rozumí majetkové účasti.

3.2.1 Majetkové podíly v ovládaných osobách

Majetkové účasti se při nákupu oceňují pořizovací cenou. Součástí pořizovací ceny cenného papíru a majetkové účasti jsou přímé náklady související s pořízením, např. poplatky a provize makléřům, poradcům a burzám.

K datu pořízení cenných papírů a majetkových účastí je tento dlouhodobý finanční majetek společností klasi-

fikován dle povahy jako podíly v ovládaných osobách a v účetních jednotkách pod podstatným vlivem.

Podíly ve společnostech, jejichž finanční toky a provozní procesy může společnost řídit s cílem získat přínosy z jejich činnosti, jsou klasifikovány jako podíly v ovládaných osobách.

K datu účetní závěrky je ocenění podílů v ovládaných osobách následující:

- majetkové účasti v ovládaných osobách jsou oceněny metodou ekvivalence,
- hodnota majetkové účasti oceněné při pořízení pořizovací cenou je k datu účetní závěrky upravována na hodnotu odpovídající míře účasti společnosti na vlastním kapitálu v ovládané a řízené osobě.

3.3 Peněžní prostředky

Peněžní prostředky tvoří ceniny a peníze na bankovních účtech.

3.4 Pohledávky

Pohledávky jsou při vzniku oceňovány jmenovitou hodnotou, následně sniženu o příslušné opravné položky k pochybným a nedobytným částkám.

Pohledávky jsou vykázány podle jejich doby splatnosti jako krátkodobé a dlouhodobé. Za dlouhodobou pohledávku se považuje jen ta část jistiny, která je splatná po 1 roku od data účetní závěrky.

Pohledávky jsou tvořeny souhrnem neuhrazených leasingových splátek a sumou pohledávek ze splátkového prodeje a poskytnutých spotřebitelských úvěrů. Způsob tvorby opravných položek u pronajatého majetku a pohledávek (viz bod 3.1).

Opravné položky k pohledávkám z penalizace jsou tvořeny na celou účetní hodnotu těchto pohledávek.

3.5 Vlastní kapitál

Základní kapitál společnosti se vykazuje ve výši zapsané v obchodním rejstříku městského soudu. Ostatní kapitálové fondy jsou tvořeny peněžními vklady nad hodnotu základního kapitálu.

Valná hromada může rozhodnout o zřízení rezervního fondu ze zisku a o přidělu čistého zisku (jeho části) vykázaného v řádné účetní závěrce do tohoto rezervního fondu. Rezervní fond ze zisku může být použit k úhradě ztráty společnosti či k jinému účelu schválenému valnou hromadou.

3.6 Závazky z obchodních vztahů

Závazky z obchodního styku jsou zaúčtovány v jmenovité hodnotě. V položce jiné závazky se vykazují také hodnoty

zajištěné v důsledku ocenění finančních derivátů reálnou hodnotou.

3.7 Přijaté úvěry

Úvěry jsou vykazovány v zůstatkové nominální hodnotě. Úroky z úvěrů jsou časově rozlišovány a účtovány do výsledku hospodaření za účetní období, s nímž věcně a časově souvisí.

Za krátkodobý úvěr se považuje i část dlouhodobých úvěrů, která je splatná do jednoho roku od data účetní závěrky.

3.8 Rezervy

Rezervy jsou vytvářeny k pokrytí budoucích závazků nebo výdajů, u nichž je znám účel, je pravděpodobné, že nastanou, avšak zpravidla není jistá částka nebo datum, k němuž vzniknou.

3.9 Přepočty údajů v cizích měnách na českou měnu

Majetek a závazky pořízené v cizí měně se oceňují v českých korunách v kurzu platném ke dni jejich vzniku a k rozvahovému dni byly položky peněžité povahy oceněny kurzem platným k 31. prosinci vyhlášeným Českou národní bankou.

Všechny kurzové zisky a ztráty z přepočtu peněžních aktiv, pohledávek a závazků jsou účtovány do výkazu zisku a ztráty a jsou vykázány souhrnně.

3.10 Daně

3.10.1 Daňové odpisy dlouhodobého majetku

Předměty finančního pronájmu u smluv podepsaných od 1. 1. 2008 jsou odpisovány dle § 31 zákona č. 586/1992 Sb., o daních z příjmů v platném znění, neboť tento postup vhodně rozkládá odpisy po dobu leasingu.

3.10.2 Splatná daň

Splatná daň za účetní období vychází ze zdanitelného zisku. Daňový základ pro daň z příjmů se vypočte z výsledku hospodaření běžného období připočtením daňově neuznatelných nákladů a odečtením výnosů, které nepodléhají dani z příjmů, který je dále upraven o slevy na dani a případné zápočty daně zaplacené v zahraničí. Závazek společnosti z titulu splatné daně je vypočítán pomocí daňových sazeb platných k datu účetní závěrky.

Leasing České spořitelny, a.s. patří do skupiny České spořitelny. Česká spořitelna očekává, že se v návaznosti na zákon č. 416/2023 o dorovnávacích daních pro velké nadnárodní skupiny a velké vnitrostátní skupiny implementující Evropskou směrnici č. 2022/2523 ze dne 14. prosince 2022 stane poplatníkem dorovnávací daně od okamžiku účinnosti tohoto zákona. Česká spořitelna provedla posouzení potenciální expozice vůči dorovnávací dani a neočekává, že by dorovnávací daň měla dopad do

výše její celkové daňové povinnosti, a tedy i do výsledku hospodaření v budoucnosti. Z pohledu dorovnávací daně Česká spořitelna spadá do skupiny Erste Group, kde nejvyšší mateřskou entitou je rakouská Erste Group Bank AG. K 31. prosinci 2023 uplatnila Erste Group dočasnou výjimku z požadavků IAS 12, podle kterých společnost neúčtuje nebo nezveřejňuje informace o odložených daňových pohledávkách a závazcích souvisejících s navrhovanými modelovými pravidly OECD/G20 druhého pilíře BEPS. Právní předpisy týkající se druhého pilíře byly přijaty nebo věcně přijaty v některých jurisdikcích, ve kterých Erste Group působí. Legislativa bude účinná pro finanční rok Erste Group začínající 1. ledna 2024. Erste Group je v působnosti přijatých nebo věcně přijatých právních předpisů a provedla posouzení potenciální expozice skupiny vůči daním z příjmu v rámci druhého pilíře. Toto hodnocení je založeno na nejnovějších dostupných informacích týkajících se finanční výkonnosti členských subjektů Skupiny. Na základě hodnocení jsou efektivní daňové sazby druhého pilíře ve většině jurisdikcí, ve kterých Skupina působí, vyšší než 15 %. Existuje však omezený počet jurisdikcí, kde se efektivní daňová sazba druhého pilíře blíží 15 %. Skupina neočekává v těchto jurisdikcích významnou expozici vůči daním z příjmů v rámci druhého pilíře.

3.10.3 Odložená daň

Výpočet odložené daně je založen na závazkové metodě vycházející z rozvahového přístupu.

Účetní hodnota odložené daňové pohledávky je k datu účetní závěrky posuzována a snížena v rozsahu, v jakém již není pravděpodobné, že bude k dispozici dostatečný zdanitelný zisk, proti němuž by bylo možno tuto pohledávku nebo její část uplatnit.

Změny z titulu přechodných rozdílů jsou vykázány ve výkazu zisk a ztráty jako daň z příjmů odložená. Společnost za účelem zajištění věrného a poctivého obrazu předmětu účetnictví změnu odloženého daňového závazku či pohledávky z titulu přecenění podílů metodou ekvivalence vykazuje na vrub či ve prospěch příslušného účtu vlastního kapitálu, na kterém je vykázáno přecenění.

Odložené daňové pohledávky a závazky jsou vzájemně započítány a v rozvaze vykázány v celkové netto hodnotě s výjimkou případů, kdy nelze některé dílčí daňové pohledávky započítávat proti dílčím daňovým závazkům.

3.11 Výpůjční náklady

Výpůjční náklady z úvěrů přímo související s pořízením, výstavbou nebo výrobou dlouhodobého majetku, jsou přímo zahrnovány do nákladů.

3.12 Výnosy

Výnosy se člení na provozní a finanční.

Výnosy, které se týkají budoucích období, se časově rozlišují:

- úroky z poskytnutých úvěrů jsou rozlišovány anuitně po dobu účinnosti úvěrové smlouvy a jsou účtovány vždy k poslednímu dni v měsíci,
- poplatky za zpracování smluv jsou rozlišovány rovnoměrně po dobu účinnosti smlouvy a jsou účtovány vždy k poslednímu dni v měsíci, ostatní výnosy jsou účtovány zásadně do období, s nímž časově a věcně souvisejí.

Společnost účtuje přijaté nájemné ze smluv o finančním a operativním pronájmu rovnoměrně, a to po dobu nájemní smlouvy od měsíce následujícího po jejím uzavření. Po stejné období i odepisuje pronajímáný dlouhodobý majetek.

Rozdíly mezi rovnoměrně vykazovanými výnosy z nájemného z leasingu a z přijatých splátek jsou zachyceny ve výnosech příštích období.

O výnosech z předčasně ukončených smluv Společnost účtuje v momentě vzniku pohledávky dle všeobecných smluvních podmínek.

3.13 Náklady

Náklady se účtují časově rozlišené, tj. do období, s nímž věcně i časově souvisejí. Náklady na provize dealerům se časově rovnoměrně rozlišují po dobu trvání smlouvy.

Případné provize dodavatelům Společnost rovněž rozlišuje po dobu nájemní smlouvy. Doposud nákladově nepromítnuté provize Společnost vykazuje v nákladech příštích období.

K zaúčtování úroků u obchodních úvěrů dojde při předpisu konkrétní částky. Na konci období 2023 je v příjmech příštích období, resp. dohadných účtech aktivních vykázán úrok odpovídající období od předpisu poslední splátky do rozvahového dne.

3.14 Použití odhadů

Sestavení účetní závěrky vyžaduje, aby vedení Společností používalo odhady a předpoklady, jež mají vliv na vykazované hodnoty majetku a závazků k datu účetní závěrky a na vykazovanou výši výnosů a nákladů za sledované období. Vedení Společnosti stanovilo tyto odhady a předpoklady na základě všech jemu dostupných relevantních informací. Nicméně, jak vyplývá z podstaty odhadu, skutečné hodnoty v budoucnu se mohou od těchto odhadů odlišovat.

3.15 Přehled o peněžních tocích

Přehled o peněžních tocích byl sestaven nepřímou metodou. Peněžní ekvivalenty představují krátkodobý likvidní majetek, který lze snadno a pohotově převést na předem známou částku v hotovosti. Společnost se rozhodla pro zlepšení věrného a poctivého obrazu účetní závěrky zahrnout v roce 2023 přijaté úroky v rámci peněžních toků

z investiční činnosti a uvést výdaje spojené s pořízením leasingového majetku spolu se změnou stavu obchodních pohledávek. Společnost upravila srovnatelné údaje za rok 2022.

3.16 Spřízněné strany

Spřízněnými stranami Společnosti se rozumí:

- strany, které přímo nebo nepřímo mohou uplatňovat rozhodující vliv u Společnosti, a společností, kde tyto

- strany mají rozhodující nebo podstatný vliv,
- strany, které přímo nebo nepřímo mohou uplatňovat podstatný vliv u Společnosti,
- členové statutárních, dozorčích a řídicích orgánů Společnosti, nebo její mateřské společnosti a osoby blízké těmto osobám, včetně podniků, kde tyto členové a osoby mají podstatný nebo rozhodující vliv,
- dceřiné a přidružené společnosti a společné podniky.

4. Doplnující údaje k rozvaze a výkazu zisku a ztráty

4.1 Dlouhodobý majetek

4.1.1 Dlouhodobý nehmotný majetek

Pořizovací cena

(údaje v tis. Kč)	Stav k 31. 12. 2021	Přírůstky	Úbytky	Stav k 31. 12. 2022	Přírůstky	Úbytky	Stav k 31. 12. 2023
Ocenitelná práva	11 331	0	0	11 331	0	-504	10 827
Software	179 863	17 726	0	197 589	25 775	-14 106	209 258
Majetek v pořízení	1 802	2 352	-1 802	2 352	3 428	-2 352	3 428
Celkem	192 996	20 078	-1 802	211 272	29 203	-16 962	223 513

Oprávkky

(údaje v tis. Kč)	Stav k 31. 12. 2021	Přírůstky	Úbytky	Stav k 31. 12. 2022	Přírůstky	Úbytky	Stav k 31. 12. 2023
Ocenitelná práva	-9 824	-445	0	-10 269	-438	504	-10 203
Software	-149 791	-7 377	0	-157 168	-11 067	14 106	-154 129
Celkem	-159 615	-7 822	0	-167 437	-11 505	14 610	-164 332

Zůstatková hodnota

(údaje v tis. Kč)	Stav k 31. 12. 2022	Stav k 31. 12. 2023
Ocenitelná práva	1 062	624
Software	40 421	55 129
Majetek v pořízení	2 352	3 428
Celkem ZC včetně OP	43 835	59 181

Veškerý nehmotný majetek je užíván společností.

4.1.2 Dlouhodobý hmotný majetek

4.1.2.1 Dlouhodobý hmotný majetek vlastní

Pořizovací cena

(údaje v tis. Kč)	Stav k 31. 12. 2021	Přírůstky	Úbytky	Stav k 31. 12. 2022	Přírůstky	Úbytky	Stav k 31. 12. 2023
Stavby	244	573	-261	556	0	0	556
Samostatné movité věci, z toho:	66 338	7 758	-18 678	55 418	13 738	-12 751	56 405
Stroje, přístroje a zařízení	7 153	582	-6 155	1 580	240	0	1 820
Dopravní prostředky	21 465	7 176	-5 730	22 911	8 551	-3 978	27 484
IT zařízení	37 720	0	-6 793	30 927	4 947	-8 773	27 101
Jiný DHM, z toho:	60	0	0	60	0	0	60
Umělecká díla	60	0	0	60	0	0	60
Celkem	66 642	8 331	-18 939	56 034	13 738	-12 751	57 021

Oprávký

(údaje v tis. Kč)	Stav k 31. 12. 2021	Přírůstky	Úbytky	Stav k 31. 12. 2022	Přírůstky	Úbytky	Stav k 31. 12. 2023
Stavby	-106	-16	113	-9	-113	0	-122
Samostatné movité věci, z toho:	-49 456	-5 869	14 785	-40 540	-5 358	12 442	-33 456
Stroje, přístroje a zařízení	-3 935	-64	3 286	-713	-124	0	-837
Dopravní prostředky	-13 034	-4 156	4 707	-12 483	-3 937	3 669	-12 751
IT zařízení	-32 487	-1 649	6 792	-27 344	-1 297	8 773	-19 868
Celkem	-49 562	-5 885	14 898	-40 549	-5 471	12 442	-33 578

* Přírůstky a úbytky opravek zahrnují jak přírůstky a úbytky opravek, tak zůstatkovou cenu prodaného dlouhodobého majetku, popř. hodnotu majetku zničeného.

Zůstatková hodnota

(údaje v tis. Kč)	Stav k 31. 12. 2022	Stav k 31. 12. 2023
Stavby	547	434
Samostatné movité věci, z toho:	14 878	22 949
Stroje a zařízení	867	983
Dopravní prostředky	10 428	14 733
IT zařízení	3 583	7 233

(údaje v tis. Kč)	Stav k 31. 12. 2022	Stav k 31. 12. 2023
Jiný DHM, z toho:	60	60
Umělecká díla	60	60
Celkem	15 485	23 443

4.1.2.2 Dlouhodobý hmotný majetek pronajatý formou leasingu a zabavený majetek

Požizovací cena

(údaje v tis. Kč)	Stav k 31. 12. 2021	Přírůstky	Úbytky	Stav k 31. 12. 2022	Přírůstky	Úbytky	Stav k 31. 12. 2023
Nemovité věci, z toho:	27 526	0	0	27 526	0	0	27 526
Stavby	27 526	0	0	27 526	0	0	27 526
Pozemky	0	0	0	0	0	0	0
Samostatné movité věci, z toho:	2 579 012	1 139 595	-725 606	2 993 001	590 923	-1 223 332	2 360 592
Stroje a zařízení	1 302 021	847 556	-249 704	1 899 873	87 581	-611 581	1 375 873
Dopravní prostředky	1 215 122	213 765	-372 276	1 056 611	329 006	-461 300	924 317
Inventář	793	0	0	793	0	0	793
Zabavený majetek z klientských úvěrů	61 076	78 274	-103 626	35 724	174 336	-150 451	59 609
Ostatní DHM, z toho:	0	0	0	0	0	0	0
Jiný DHM	0	0	0	0	0	0	0
Celkem	2 606 538	1 139 595	-725 606	3 020 527	590 923	-1 223 332	2 388 118

Oprávký

(údaje v tis. Kč)	Stav k 31. 12. 2021	Přírůstky	Úbytky	Stav k 31. 12. 2022	Přírůstky	Úbytky	Stav k 31. 12. 2023
Stavby	-23 133	-1 255	0	-24 388	-1 255	0	-25 643
Samostatné movité věci, z toho:	-1 486 737	-569 368	675 965	-1 380 140	-583 589	1 152 171	-811 558
Stroje a zařízení	-801 140	-227 155	249 704	-778 591	-210 858	526 834	-462 615
Dopravní prostředky	-685 041	-288 106	372 237	-600 910	-291 578	543 813	-348 675
Inventář	-556	-83	0	-639	-65	435	-269
Zabavený majetek z klientských úvěrů	0	-54 024	54 024	0	-81 088	81 088	0
Celkem	-1 509 870	-570 623	675 965	-1 404 528	-584 844	1 152 171	-837 201

Opravné položky

(údaje v tis. Kč)	Stav k 31. 12. 2021	Přírůstky	Úbytky	Stav k 31. 12. 2022	Přírůstky	Úbytky	Stav k 31. 12. 2023
Stavby	-13	0	7	-6	-1 651	0	-1 657
OP k SMV, z toho:	-71 940	-91 527	79 329	-84 138	-94 423	98 420	-80 141
OP ke strojům a zařízením	-18 528	-26 322	9 139	-35 711	-5 286	19 357	-21 640
OP k dopravním prostředkům	-21 395	-19 072	19 805	-20 662	-13 295	24 397	-9 560
OP k zabavenému majetku z klientských úvěrů	-32 017	-46 133	50 385	-27 765	-75 842	54 668	-48 939
Celkem	-71 953	-91 527	79 336	-84 144	-96 074	98 420	-81 798

Zůstatková hodnota

(údaje v tis. Kč)	Stav k 31. 12. 2022	Stav k 31. 12. 2023
Nemovité věci, z toho:	3 132	226
Stavby	3 132	226
Pozemky	0	0
Samostatné movité věci, z toho:	1 528 723	1 468 894
Stroje a zařízení	1 085 571	891 618
Dopravní prostředky	435 039	566 082
Inventář	154	524
Zabavený majetek z klientských úvěrů	7 959	10 670
Celkem	1 531 855	1 469 120

4.1.3 Dlouhodobý finanční majetek

Podíly v ovládaných osobách

Společnost k 31. prosinci 2023 vlastní 100% majetkový podíl ve společnosti DINESIA a.s., v likvidaci. Podíl ve společnosti DINESIA a.s., v likvidaci, v likvidaci byl nabyt v roce 2008 od České spořitelny, a.s. na smluvním základě. K 1. 1. 2023 společnost DINESIA vstoupila do likvidace.

K 31. prosinci 2023 společnost vlastní 100% majetkový podíl ve společnosti s Autoleasing SK, s. r. o. Tento majetkový podíl vznikl založením dceřiné společnosti v roce 2012.

K 31. prosinci 2023 společnost vlastní 100% podíl ve společnosti S SERVIS, s.r.o. Tento majetkový podíl vznikl fúzí k 1. lednu 2021.

2023

Podíly v ovládaných a řízených osobách (údaje v tis. Kč)	Stav k 1. 1. 2023	Přírůstky / Úbytky	Přecenění majetkové účasti	Stav k 31. 12. 2023
DINESIA a.s., v likvidaci	12 785	0	-515	12 270
s Autoleasing SK, s. r. o.	110 935	0	-2 123	108 812
S SERVIS, s.r.o.	19 032	0	9 095	28 127
Celkem	142 752	0	6 457	149 209

2022

Podíly v ovládaných a řízených osobách (údaje v tis. Kč)	Stav k 1. 1. 2022	Přírůstky / Úbytky	Přecenění majetkové účasti	Stav k 31. 12. 2022
DINESIA a.s.	12 118	0	667	12 785
s Autoleasing SK, s. r. o.	115 033	0	-4 098	110 935
S SERVIS, s.r.o.	17 295	0	1 737	19 032
Celkem	144 446	0	-1 694	142 752

*Údaje za rok 2022 vycházejí z auditorem ověřených finančních výkazů.

Pořizovací cena

Název společnosti (údaje v tis. Kč)	Sídlo	Pořizovací cena	Hlasovací práva	Vlastní kapitál	Výsledek hospodaření	Příjem z dividend a jiný příjem za rok 2023	Ocenění k 31. 12. 2023
DINESIA a.s., v likvidaci	Střelničná 8/1680, Praha 8	2 105	100 %	12 270	-380	0	12 270
s Autoleasing SK, s. r. o.	Vajnorská 100/A, Bratislava	40 538	100 %	108 812	-4 929	0	108 812
S SERVIS, s.r.o.	Kosmákova 3952/2, Znojmo	3 900	100 %	28 127	9 164	0	28 127
Celkem		46 543		149 209	3 855	0	149 209

4.2 Dlouhodobé pohledávky

Společnost eviduje dlouhodobé pohledávky z obchodních vztahů z titulu úvěrových smluv se splatností nad 1 rok. Tyto pohledávky jsou všechny do splatnosti.

Brutto hodnota

(údaje v tis. Kč)	Stav k 31. 12. 2021	Změna stavu úvěrů	Stav k 31. 12. 2022	Změna stavu úvěrů	Stav k 31. 12. 2023
Poskytnuté úvěry – Fyzická osoba nepodnikatel	1 477 132	-342 798	1 134 334	92 983	1 227 317
Poskytnuté úvěry – Fyzická osoba podnikatel / Právnícká osoba	13 160 987	2 920 437	16 081 424	2 247 836	18 329 260
Celkem	14 638 119	2 577 639	17 215 758	2 340 819	19 556 577

Opravné položky

(údaje v tis. Kč)	Stav k 31. 12. 2021	Přírůstky	Úbytky	Stav k 31. 12. 2022	Přírůstky	Úbytky	Stav k 31. 12. 2023
Opravná položka k jistině – FO nepodnikatel	-21 094	-46 338	55 391	-12 041	-55 557	54 831	-12 767
Opravná položka k jistině – FO podnikatel / PO	-398 470	-404 061	354 597	-447 934	-643 187	593 496	-497 624
Celkem	-419 564	-450 399	409 988	-459 975	-698 744	648 327	-510 391

Čistá hodnota

(údaje v tis. Kč)	Stav k 31. 12. 2022	Stav k 31. 12. 2023
Poskytnuté úvěry – Fyzická osoba nepodnikatel	1 122 293	1 214 550
Poskytnuté úvěry – Fyzická osoba podnikatel / Právnícká osoba	15 633 490	17 831 636
Celkem	16 755 783	19 046 186

4.3 Krátkodobé pohledávky

4.3.1 Věková struktura pohledávek z obchodních vztahů

Pohledávky z obchodních vztahů představují souhrn pohledávek z leasingových splátek, pohledávek ze splátkového prodeje a pohledávek z úvěrových smluv ponížených o přijaté úhrady před splatností pohledávky.

(údaje v tis. Kč)	Stav k 31. 12. 2022	Stav k 31. 12. 2023
Pohledávky ze splátkového prodeje	10 547	0
Pohledávky z leasingových splátek	39 929	37 363
Pohledávky ze spotřebitelských úvěrů	4 431 256	6 278 268
Pohledávky z klientských úvěrů	2 482 076	2 183 677
Pohledávky celkem	6 963 808	8 499 308

Rok / Kategorie (údaje v tis. Kč)	Do splatnosti	Po splatnosti					Celkem
		0–90 dní	91–180 dní	181–360 dní	1–2 roky	2 a více let	
2023							
Brutto	8 322 615	67 559	35 997	20 189	18 912	34 036	8 499 308
Opravné položky							-379 915
Netto							8 119 393
2022							
Brutto	6 783 323	58 083	43 668	27 187	13 384	38 163	6 963 808
Opravné položky							-347 121
Netto							6 616 687

4.3.2 Přehled opravných položek ke krátkodobým pohledávkám

(údaje v tis. Kč)	Stav k 31. 12. 2021	Přírůstky	Úbytky	Stav k 31. 12. 2022	Přírůstky	Úbytky	Stav k 31. 12. 2023
OP k pohledávkám – aktivní smlouvy	-207 506	-189 628	201 084	-196 050	-297 219	263 317	-229 952
OP k pohledávkám – mimořádně ukončené smlouvy	-61 724	-118 903	87 034	-93 593	-166 742	161 947	-98 388
OP k pohledávkám – konkurz	-18 499	-30 998	13 570	-35 927	-21 277	33 050	-24 154
OP k pohledávkám – smluvní pokuty a penále	-38 277	-12 025	28 751	-21 551	-21 415	15 545	-27 421
Celkem OP k obchodním pohledávkám	-326 006	-351 554	330 439	-347 121	-506 653	473 859	-379 915
OP k pohledávkám – skladové financování	-9 234	-250 303	148 432	-111 105	-93 994	131 859	-73 241
OP k jiným pohledávkám	-76 833	0	76 833	0	0	0	0
OP k pohledávkám celkem	-412 073	-601 857	555 704	-458 226	-600 647	605 718	-453 156

4.3.3 Krátkodobé pohledávky včetně pohledávek k podnikům ve skupině

Název společnosti (údaje v tis. Kč)	Stav k 31. 12. 2022	Stav k 31. 12. 2023
Česká spořitelna, a.s.	1 305	0
s Autoleasing SK, s. r. o	702	0
Celkem krátkodobé pohledávky k podnikům ve skupině	2 007	0
Pohledávky mimo skupinu	9 504 772	11 226 604
Krátkodobé pohledávky celkem (brutto)	9 506 779	11 226 604

Krátkodobé pohledávky se skládají z obchodních pohledávek včetně pohledávek k podnikům ve skupině, daňové pohledávky, krátkodobé poskytnuté zálohy, dohadné účty aktivní a jiné krátkodobé pohledávky.

4.4 Ostatní pohledávky

4.4.1 Daňové pohledávky a krátkodobé poskytnuté zálohy

V daňových pohledávkách eviduje společnost pohledávky z titulu daně z příjmů a daně z přidané hodnoty.

Poskytnuté zálohy obsahují zejména položky související s technickou správou budov a zálohy placené dodavatelům z obchodní činnosti.

4.4.2 Dohadné účty aktivní

(údaje v tis. Kč)	Stav k 31. 12. 2022	Stav k 31. 12. 2023
Provize z pojištění	7 382	8 080
Ostatní	556	680
Výnosový úrok z půjček dealerům	45 795	64 433
Nevyúčtované pohledávky	1 280	4 031
Dohadné účty aktivní celkem	55 013	77 224

4.4.3 Jiné pohledávky

(údaje v tis. Kč)	Stav k 31. 12. 2022	Stav k 31. 12. 2023
Krátkodobý úvěr poskytnutý dodavatelům – brutto	2 337 861	2 647 316
Opravné položky k úvěru	-111 105	-73 241
Jiné pohledávky celkem	2 226 756	2 574 075

Jiné pohledávky představují krátkodobé poskytnuté úvěry dodavatelům předmětů leasingu.

4.5 Peněžní prostředky

(údaje v tis. Kč)	Stav k 31. 12. 2022	Stav k 31. 12. 2023
Ceniny	332	651
Běžné účty	70 892	17 970
Peněžní prostředky celkem	71 224	18 621

4.6 Časové rozlišení aktiv

Na účtech časového rozlišení jsou zaúčtovány dodávky služeb, které byly vyfakturovány v běžném účetním období, ale časově souvisí s následujícím účetním obdobím. Zaúčtování těchto položek do nákladů běžného období se provede až v období, s nímž věcně a časově souvisejí.

Náklady příštích období představují časové rozlišení provizí za zprostředkování obchodních případů. Náklady na provize jsou rovnoměrně časově rozlišeny po dobu trvání leasingové a úvěrové smlouvy.

Příjmy příštích období zahrnují zejména nevyfakturované výnosy z leasingu a úroky z poskytnutých úvěrů a jsou účtovány do výnosů období, do kterého věcně a časově přísluší.

4.7 Vlastní kapitál

Dne 28. 6. 2023 bylo rozhodnuto valnou hromadou o rozdělení zisku za rok 2022 (viz Přehled o změnách vlastního kapitálu). V souladu se stanovami společnost převedla část zisku do rezervního fondu ve výši 11 047 tis. Kč. Zůstatek účtu Zákonné rezervní fondy se tak zvýšil na hodnotu 86 415 tis. Kč.

Na účet nerozdělený zisk z minulých let převedla zůstatek disponibilního zisku z roku 2022 ve výši 209 900 tis. Kč a zůstatek sociálního fondu ve výši 11 047 tis. Kč. Nerozdělený zisk minulých let se tak zvýšil na hodnotu 1 312 tis. Kč.

Společnost předpokládá, že zisk roku 2023 použije na převedení do nerozděleného zisku.

4.7.1 Oceňovací rozdíly z přecenění majetku a závazků

Majetková účast společnosti

(údaje v tis. Kč)	Stav k 31. 12. 2021	Přírůstky	Úbytky	Stav k 31. 12. 2022	Přírůstky	Úbytky	Stav k 31. 12. 2023
DINESIA a.s., v likvidaci	10 013	668	0	10 681	0	-515	10 166
s Autoleasing SK, s. r. o.	-16 718	0	-4 099	-20 817	0	-2 118	-22 935
S SERVIS, s.r.o.	13 394	1 737	0	15 131	9 095	0	24 226
Odložená daň z oceňovacích rozdílů	-1 902	0	-3 002	-4 904	0	-2 426	-7 330
Přecenění celkem	4 787	2 405	-7 101	91	9 095	-5 059	4 127

4.8 Rezervy

Ke konci roku 2023 je stav rezerv 8 563 tis. Kč (v roce 2022: 5 203 tis. Kč). Tyto rezervy jsou tvořeny převážně na soudní spory.

4.9 Bankovní úvěry a výpomoci

4.9.1 Bankovní úvěry

(údaje v tis. Kč)	Stav k 31. 12. 2022	Stav k 31. 12. 2023
Bankovní úvěry dlouhodobé	15 601 348	18 339 008
Bankovní úvěry krátkodobé	7 631 713	8 921 247
Bankovní úvěry celkem	23 233 061	27 260 255

2023

Banka / Věřitel	Forma zajištění	Měna	Stav k 31. 12. 2023 (údaje v tis. Kč)
Česká spořitelna, a.s.	bez zajištění	CZK	11 056 292
Česká spořitelna, a.s.	bez zajištění	EUR	6 085 480
Raiffeisenbank a.s.	bankovní záruka	CZK	2 969 102
Raiffeisenbank a.s.	bankovní záruka	EUR	715 819
UniCredit Bank Czech Republic and Slovakia, a.s.	bankovní záruka	CZK	138 793
UniCredit Bank Czech Republic and Slovakia, a.s.	bankovní záruka	EUR	449 532
ING Bank N.V.	bankovní záruka	CZK	3 901 500
Komerční banka, a.s.	bankovní záruka	CZK	1 943 737
			27 260 255

2022

Banka / Věřitel	Forma zajištění	Měna	Stav k 31. 12. 2022 (údaje v tis. Kč)
Česká spořitelna, a.s.	bez zajištění	CZK	15 495 028
Česká spořitelna, a.s.	bez zajištění	EUR	4 065 874
Raiffeisenbank a.s.	bankovní záruka	CZK	2 037 056
Raiffeisenbank a.s.	bankovní záruka	EUR	784 759
UniCredit Bank Czech Republic and Slovakia, a.s.	bankovní záruka	CZK	100 000
UniCredit Bank Czech Republic and Slovakia, a.s.	bankovní záruka	EUR	250 344
ING Bank N.V.	bez zajištění	CZK	500 000
			23 233 061

4.9.2 Splátkový kalendář bankovních úvěrů k 31. prosinci 2023 (údaje v tis. Kč)

Banka / Věřitel	2024	2025	2026	2027	2028	2029	2030	2031+	Celkem
Česká spořitelna, a.s.	5 980 816	4 261 434	2 930 307	1 944 625	959 191	546 703	280 118	238 577	17 141 771
Raiffeisenbank a.s.	1 166 572	999 481	814 138	545 733	158 998	0	0	0	3 684 922
UniCredit Bank Czech Republic and Slovakia, a.s.	244 201	158 745	151 101	34 278	0	0	0	0	588 325
ING Bank N.V.	1 088 500	1 088 500	1 088 500	636 000	0	0	0	0	3 901 500
Komerční banka, a.s.	441 158	441 158	441 158	403 658	216 605	0	0	0	1 943 737
Celkem	8 921 247	6 949 318	5 425 204	3 564 294	1 334 794	546 703	280 118	238 577	27 260 255

Časové rozlišení úroků z přijatých úvěrů je zahrnuto ve výdajích příštích období. Úroky jsou odúčtovávány do nákladů běžného roku.

4.10 Krátkodobé závazky

4.10.1 Krátkodobé přijaté zálohy

Krátkodobé přijaté zálohy k 31. prosinci 2023 v celkové výši 58 tis. Kč (k 31. prosinci 2022: 17 tis. Kč). Společnost rozhodla v roce 2023 vykazovat přijaté zálohy jako snížení pohledávek a tuto skutečnost pro zachování porovnatelnosti dat zohlednila i do roku 2022.

4.10.2 Krátkodobé závazky z obchodních vztahů

Kategorie do splatnosti (údaje v tis. Kč)	Stav k 31. 12. 2022	Stav k 31. 12. 2023
Krátkodobé závazky z obchodních vztahů	9 870	10 956

Společnost neeviduje závazky po splatnosti. Krátkodobé závazky z obchodních vztahů jsou tvořeny závazky k dodavatelům.

4.10.3 Ostatní krátkodobé závazky

(údaje v tis. Kč)	Stav k 31. 12. 2022	Stav k 31. 12. 2023
Závazky k zaměstnancům	11 101	11 278
Sociální pojištění	4 872	4 856
Stát – daňové závazky	6 880	9 111
Dohadné účty pasivní	135 714	177 353
– nevyfakturované dodávky	89 630	120 711
– ostatní	46 084	56 642
Jiné závazky	13 502	7 787
Ostatní krátkodobé závazky celkem	172 069	210 385

Dohadné položky pasivní zahrnují především závazky z titulu nevyfakturovaných dodávek služeb a energií a poplatků za garance České spořitelny, a.s. k poskytnutým úvěrům. Žádné závazky nejsou po splatnosti.

Přehled rozdělení krátkodobých závazků z pohledu spřízněných stran (údaje v tis. Kč)

Název společnosti	Stav k 31. 12. 2022	Stav k 31. 12. 2023
Česká spořitelna, a.s. – úroky z úvěru	22 806	25 419
Česká spořitelna, a.s. – participace na riziku	1 505	1 505
Česká spořitelna, a.s. – závazky	5 079	1 944
Krátkodobé závazky celkem k podnikům ve skupině	29 390	28 868

Přijaté garance od České spořitelny, a.s. z titulu participace na riziku vyplývajícího z uzavřených obchodních případů budou započteny s pohledávkami vůči klientům z předčasně ukončených smluv v momentě konečného vyrovnání s klientem.

Celková výše závazků nezahrnutých v rozvaze, která vychází z uzavřených smluv o operativním pronájmu, činila k 31. prosinci 2023 2 458 tis. Kč (k 31. prosinci 2022: 2 578 tis. Kč).

4.11 Časové rozlišení

(údaje v tis. Kč)	Stav k 31. 12. 2022	Stav k 31. 12. 2023
Leasingové splátky	159 149	135 438
Poplatek za uzavření smluv	508	1 250
Výnosy příštích období celkem	159 657	136 688
Výdaje příštích období celkem	34 009	56 422

Jako výnosy příštích období prezentuje Společnost podíl první navýšené splátky (akontace) připadající na následující období.

4.12 Výnosy z běžné činnosti podle hlavních činností

(údaje v tis. Kč)	2022	2023
Prodané předměty úvěru (tržby za prodej zboží)	366	156
Tržby za prodej zboží celkem	366	156
Finanční leasing	375 774	360 221
Operativní leasing	70 189	49 952
Ostatní	5 338	6 396
Leasing celkem (tržby za prodej vlastních výrobků a služeb)	451 301	416 569
Provize za zprostředkování pojištění	44 983	46 241
Výnosy z poplatků za uzavření a zpracování úvěrových smluv	995	364
Výnosy z ostatních poplatků	22 221	23 706
Ostatní výnosy	2 217	1 272
Tržby za prodej vlastních výrobků a služeb celkem	521 717	488 152
Tržby za prodej zboží, vlastních výrobků a služeb celkem	522 083	488 308

Veškeré výnosy z běžné činnosti realizovala společnost na českém trhu. Souvisejícími tržbami jsou inkasované poplatky za uzavření smlouvy, provize a dopady předčasně ukončených smluv.

4.13 Transakce se spřízněnými osobami

4.13.1 Výnosy realizované se spřízněnými subjekty

Subjekt (údaje v tis. Kč)	Vztah ke společnosti	2022	2023
Česká spořitelna, a.s.	mateřská společnost	112	150
s Autoleasing SK, s. r. o.	dceřina společnost	1 105	381
S SERVIS, s.r.o.	dceřina společnost	974	3 873
Celkem		2 191	4 404

4.13.2 Náklady realizované se spřízněnými subjekty

2023 (údaje v tis. Kč)

Subjekt	Vztah ke společnosti	Služby	Ostatní provozní náklady	Nákladové úroky	Ostatní finanční náklady	Celkem
Česká spořitelna, a.s.	mateřská společnost	67 414	385	367 770	17 847	453 416
S SERVIS, s.r.o.	dceřiná společnost	22 084	0	0	0	22 084
Procurement Services CZ, s.r.o.	ostatní propojená osoba	515	0	0	0	515
Celkem		90 013	385	367 770	17 847	476 015

2022 (údaje v tis. Kč)

Subjekt	Vztah ke společnosti	Služby	Ostatní provozní náklady	Nákladové úroky	Ostatní finanční náklady	Celkem
Česká spořitelna, a.s.	mateřská společnost	53 820	2 428	332 884	9 638	398 770
S SERVIS, s.r.o.	dceřiná společnost	6 800	0	0	0	6 800
Slovenská sporitel'ňa, a.s.	ostatní propojená osoba	2	0	0	0	2
Procurement Services CZ, s.r.o.	ostatní propojená osoba	374	0	0	0	374
Celkem		60 996	2 428	332 884	9 638	405 946

4.14 Spotřebované nákupy

(údaje v tis. Kč)	2022	2023
Spotřeba materiálu	6 121	7 212
Spotřeba energie a paliv	2 968	1 502
Spotřeba materiálu a energie celkem	9 089	8 714

4.15 Služby

(údaje v tis. Kč)	2022	2023
Podpora prodeje a marketing	15 814	14 036
Odměna statutárnímu auditorovi	2 943	3 064
Právní a poradenské služby	229	269
Služby spojené s mimořádným ukončením smluv	26 736	36 644
Úplata za odborné služby smlouvy	43 830	71 371
Školení	1 090	1 217
Telefon, fax, poštovné	2 489	1 799
Opravy a udržování	15 349	4 543
Cestovné	1 164	1 582
Outsourcing	7 219	7 865
Provize obchodním partnerům	228 197	216 057
Nájemné	11 307	12 628
Ostatní služby související s leasingem	8 529	6 627
Ostatní	26 921	29 754
Celkem	391 817	407 456

4.16 Osobní náklady a počet zaměstnanců

Průměrný přepočtený počet zaměstnanců a výše osobních nákladů za rok 2023 a 2022 je následující:

2023

(údaje v tis. Kč)	Počet	Mzdové náklady	Odměny členům orgánů	Soc. a zdrav. zabezpečení	Ostatní náklady	Osobní náklady celkem
Zaměstnanci	150	118 334	0	39 526	15 120	172 980
Vedení společnosti	16	22 840	8 721	9 434	1 810	42 805
Celkem	166	141 174	8 721	48 960	16 930	215 785

2022

(údaje v tis. Kč)	Počet	Mzdové náklady	Odměny členům orgánů	Soc. a zdrav. zabezpečení	Ostatní náklady	Osobní náklady celkem
Zaměstnanci	155	109 799	0	37 082	13 033	159 914
Vedení společnosti	16	24 074	8 911	9 321	1 638	43 944
Celkem	171	133 873	8 911	46 403	14 671	203 858

Pod pojmem vedení společnosti se rozumí představenstvo a vedoucí pracovníci společnosti.

Společnost v roce 2021 vstoupila do nového Erste programu zaměstnaneckých akcií, kdy se každému zaměstnanci poskytne určitý počet akcií Erste bank AG. V této souvislosti společnost zaúčtovala v roce 2023 dohadnou položku ve výši 1 857 tis. Kč (2022 1 329 tis. Kč).

4.16.1 Poskytnuté půjčky, úvěry či ostatní plnění

Členové představenstva obdrželi půjčky a odměny nad rámec základního platu:

(údaje v tis. Kč)	2022	2023
Příspěvky na životní a důchodové pojištění	53	52
Osobní vozy / jiné movité a nemovité věci s možností využití pro soukromé účely*	980	244
Ostatní plnění (soukromé pohonné hmoty)*	256	48
Celkem	1 289	344

*údaj představuje částku, o kterou se zvyšuje daňový základ pracovníků

4.17 Ostatní provozní výnosy

(údaje v tis. Kč)	2022	2023
Tržby z prodaného dlouhodobého majetku	149 667	195 441
Jiné provozní výnosy, z toho:	135 810	130 826
Smluvní pokuty a úroky z prodlení	19 038	25 516
Náhrady škod	82 237	88 644
Přefakturace a výnosy z pojistného	4 485	8 393
Výnos z postoupených a odepsaných pohledávek	28 696	4 074
Ostatní výnosy mimo leasing	1 354	4 199
Ostatní provozní výnosy celkem	285 477	326 267

4.18 Ostatní provozní náklady

(údaje v tis. Kč)	2022	2023
Zůstatková cena prodaného dlouhodobého majetku	163 228	214 240
Daně a poplatky	447	93
Rezervy z provozní oblasti	-34 202	3 360
Jiné provozní náklady, z toho:	76 277	107 565
Ostatní provozní náklady	15 126	20 041
Náklady na postoupené pohledávky	28 706	61 837
Odpis pohledávek	8 656	3 780
Náklady na pojistné	6 250	5 807
Manka a škody v provozní oblasti	17 539	16 100
	205 750	325 258

4.19 Výnosové úroky

(údaje v tis. Kč)	2022	2023
Úroky z poskytnutých úvěrů fyz. osobám (nepodnikatelům)	165 971	165 220
Úroky z poskytnutých úvěrů FO (podnikatelům) a PO	971 478	1 398 860
Úroky od jiných dlužníků	107 897	160 784
Celkem	1 245 346	1 724 864

4.20 Nákladové úroky

(údaje v tis. Kč)	2022	2023
Úroky z úvěrů	432 337	734 958
Úroky z kontokorentů	58	196
Celkem	432 395	735 154

4.21 Ostatní finanční výnosy

(údaje v tis. Kč)	2022	2023
Kurzové zisky	26 590	0
Ostatní	544	582
Celkem	27 134	582

4.22 Ostatní finanční náklady

(údaje v tis. Kč)	2022	2023
Kurzová ztráta	0	20 051
Bankovní poplatky	9 666	21 455
Ostatní finanční náklady včetně přecenění derivátů	2	0
Celkem	9 668	41 506

Kurzové rozdíly vznikají z titulu rozdílného účetního zachycení leasingu z pohledu českých účetních standardů (CAS) a mezinárodních standardů účetního výkaznictví (IFRS). Z pohledu IFRS kurzové rozdíly u leasingu v cizí měně nevznikají vzhledem k tomu, že zůstatky na aktivní a pasivní straně v cizí měně jsou téměř vyrovnané.

5. Analýza daně

5.1 Daň z příjmů za běžnou činnost

Celková výše daně za rok může být porovnána s hospodářským výsledkem dle výkazu zisku a ztráty následovně:

(údaje v tis. Kč)	Stav k 31. 12. 2022	Stav k 31. 12. 2023
Zisk před zdaněním	298 268	368 569
Daňově neuznatelné položky	186 330	248 332
Daňově odpočitatelné položky	-87 488	-190 324
Daňový základ	397 110	426 577
Snížení daň. základu – dary	0	0
Upravený základ daně	397 110	426 577
Daň při lokální sazbě daně z příjmů 19 % (2022: 19 %)	75 451	81 050
Doměrek/vratka předchozích let	-443	0
Daň splatná	75 008	81 050
Daň odložená	2 312	9 542
Celkem daň z příjmů za běžnou činnost	77 320	90 592

5.2 Odložená daň

Odloženou daňovou pohledávku lze analyzovat následovně:

(údaje v tis. Kč)	Stav k 31. 12. 2021	Přírůstky	Úbytky	Stav k 31. 12. 2022	Přírůstky	Úbytky	Stav k 31. 12. 2023
Zůstatková cena dlouhodobého majetku	-3 579	0	-2 134	-5 713	0	-10 349	-16 062
OP k dlouhodobému majetku – leasing	10 246	0	-1 043	9 203	1 443	0	10 646
OP k majetku a zboží – úvěr a stock financing	3 425	0	-1 768	1 657	4 875	0	6 532
Opravné položky k pohledávkám	6 511	9 663	0	16 174	0	-6 185	9 989
Rezervy a opravné položky k úvěrům	7 489	0	-6 500	989	809	0	1 798
Nezaplacené sociální a zdravotní pojištění	4 688	0	-530	4 158	0	-135	4 023
Oceňovací rozdíly k majetkovým účastem	-1 902	0	-3 002	-4 904	0	-2 426	-7 330
Celkem	26 878	9 663	-14 977	21 564	7 127	-19 095	9 596

Odložená daň byla vypočtena s použitím sazby daně 21 % (k 31. prosinci 2022: 19 %).

Dorovnávací daň se při výpočtu odložené daně nezohledňuje.

Pokles odložené daňové pohledávky vzniklé v průběhu roku 2023 ve výši 11 968 tis. Kč byl částečně zaúčtován proti vlastnímu kapitálu, a to ve výši 2 426 tis. Kč a proti výsledku hospodaření běžného období ve výši 9 542 tis. Kč.

6. Majetek a závazky neuvedené v účetnictví

K 31. 12. 2023 se společnost neúčastnila žádného soudního sporu, jehož rozhodnutí by mělo podstatný dopad na společnost a který není zohledněný v rezervách.

Společnost nemá k datu účetní závěrky budoucí závazky z titulu investičních výdajů plynoucích z uzavřených smluv.

7. Přehled o peněžních tocích

Přehled o peněžních tocích byl zpracován nepřímou metodou. Peněžní prostředky a peněžní ekvivalenty lze analyzovat takto:





(údaje v tis. Kč)	31. 12. 2022	+ / - 2023	31. 12. 2023
Účty v bankách	70 892	-52 932	17 970
Ceniny	332	319	651
Peněžní prostředky a peněžní ekvivalenty celkem	71 224	-52 613	18 621

Peněžní toky z investičních a finančních činností jsou uvedeny v přehledu o peněžních tocích nekompenzovaně.

8. Následné události

Po rozvahovém dni nedošlo k žádným dalším událostem, které by měly významný dopad na účetní závěrku k 31. prosinci 2023.

Sestaveno dne 2. dubna 2024

Podpis statutárního orgánu účetní jednotky:		Osoba odpovědná za účetnictví	Osoba odpovědná za účetní závěrku
			
Petr Vacek Předseda představenstva	Tomáš Veverka Místopředseda představenstva	Tomáš Veverka	Tomáš Veverka

Zpráva o vztazích

mezi propojenými osobami podle § 82 zákona č. 90/2012 Sb., o obchodních korporacích za účetní období 2023

Společnost Leasing České spořitelny, a.s., se sídlem Praha 4, Budějovická 1912/64B, PSČ 140 00, IČO 27089444, zapsaná v obchodním rejstříku, oddíl B, vložka 8912, vedeném Městským soudem v Praze (dále jen „zpracovatel“), je součástí podnikatelského seskupení (koncernu), ve kterém existují následující vztahy mezi zpracovatelem a ovládajícími osobami a dále mezi zpracovatelem a osobami ovládanými stejnými ovládajícími osobami (dále jen „propojené osoby“).

Tato zpráva o vztazích mezi níže uvedenými osobami byla vypracována v souladu s ustanovením § 82 zákona č. 90/2012 Sb., o obchodních korporacích, v platném znění, za účetní období 1. 1. 2023 až 31. 12. 2023 (dále jen „účetní období“). Mezi zpracovatelem a níže uvedenými osobami byly v tomto účetním období v platnosti níže uvedené smlouvy a byly přijaty či uskutečněny následující právní úkony a ostatní faktická opatření:

A. Přehled osob, jejichž vztahy jsou popisovány (viz body B., C., D. níže)

- Erste Group Bank AG
- Česká spořitelna, a.s.
- s Autoleasing SK, s. r. o.
- S SERVIS, s.r.o.
- Dinesia a.s., v likvidaci
- Procurement Services CZ, s.r.o.

B. Ovládající osoby

Erste Group Bank AG, se sídlem Vídeň, Am Belvedere 1, A-1100, Rakousko

Vztah ke společnosti: nepřímo ovládající osoba

Česká spořitelna, a.s. se sídlem Praha 4, Olbrachtova 1929/62, Česká republika, IČ 45 24 47 82

Vztah ke společnosti: přímo ovládající osoba

Popis vztahů – viz příloha č. 1

C. Ovládané osoby

s Autoleasing SK, s. r. o. se sídlem Vajnorská 100/A, Bratislava, Slovensko, IČ 46 806 491

Vztah ke společnosti: společnost přímo ovládaná zpracovatelem (dceřiná společnost)

Popis vztahů – viz příloha č. 2

S SERVIS, s.r.o. sídlem Kosmákova 3952/2, Znojmo, Česká republika, IČ 26 30 72 01

Vztah ke společnosti: společnost přímo ovládaná zpracovatelem (dceřiná společnost)

Popis vztahů – viz příloha č. 3

Dinesia a.s., v likvidaci se sídlem Střelnická 8, Praha 8, Česká republika, IČ 63 99 95 79

Vztah ke společnosti: společnost přímo ovládaná zpracovatelem (dceřiná společnost)

Popis vztahů – viz příloha č. 4

D. Ostatní propojené osoby

Procurement Services CZ, s.r.o. se sídlem Krč, Budějovická 1912/64b, Praha 4, Česká republika, IČ 27 63 16 21

Vztah ke společnosti: propojená osoba přímo ovládaná společností Procurement Services GmbH

E. Jiné právní úkony

Zpracovatel v účetním období uskutečnil tyto transakce s propojenou osobou týkající se majetku, který přesahoval 10 % vlastního kapitálu zpracovatele zjištěného podle účetní závěrky za účetní období 2022, tj. částku 448 864 tis. Kč:

- Česká spořitelna, a.s. – čerpání úvěrů ve výši 4 540 417 tis. Kč,
- Česká spořitelna, a.s. – splácení úvěrů ve výši: 6 959 547 tis. Kč

F. Ostatní faktická opatření

Leasing České spořitelny, a.s. spolupracuje v rámci skupiny Erste Group Bank na skupinových projektech. Spoluprací na těchto skupinových projektech nevznikla zpracovateli žádná újma. S ohledem na úzká propojení jak v oblasti poskytování úvěrů, tak ostatních outsourcovaných činností zpracovatel vyhodnotil vztahy mezi propojenými osobami jako výhodné pro Leasing České spořitelny, a.s. a s nízkým rizikem.

Závěr

S ohledem na námi přezkoumané vztahy mezi zpracovatelem a propojenými osobami je zřejmé, že v důsledku smluv, jiných právních úkonů či ostatních opatření uzavřených, učiněných či přijatých zpracovatelem v účetním období 2023 v zájmu nebo na popud jednotlivých propojených osob nevznikla zpracovateli žádná újma.

Příloha č. 1 ke zprávě o vztazích – Popis vztahů k České spořitelně, a.s.

Přijatá plnění ze smluv, uzavřených v minulých účetních obdobích

Název	Smluvní strana	Rok uzavření	Popis plnění	Případná újma
Smlouvy o běžném účtu	Česká spořitelna, a.s.	2004	Vedení běžných účtu	Nevznikla
Smlouva o obchodní spolupráci	Česká spořitelna, a.s.	2021	Participace na riziku, Provize	Nevznikla
Smlouva o úvěrové lince č. 839/09/LCD	Česká spořitelna, a.s.	2009	Poskytnutí úvěru	Nevznikla
Smlouva o vzájemné výměně informací prostřednictvím speciálního přístupu do aplikace KLIENT	Česká spořitelna, a.s.	2008	Využívání aplikace KLIENT (systém řízení rizik FSCS)	Nevznikla
Smlouva o poskytování IT služeb	Česká spořitelna, a.s.	2014	Poskytnutí HW a SW infrastruktury	Nevznikla
Smlouva o spolupráci při sledování portfolia pohledávek	Česká spořitelna, a.s.	2023	Správa portfolia pohledávek	Nevznikla
Smlouva o poskytování outsourcingových služeb (ve znění dodatků)	Česká spořitelna, a.s.	2023	Outsourcingová smlouva	Nevznikla
Smlouva o pronájmu bezpečnostní schránky	Česká spořitelna, a.s.	2013–2015	Pronájem bezpečnostní schránky	Nevznikla
Smlouva o poskytování licence a podpory k produktům ORACLE	Česká spořitelna, a.s.	2019	Podpora ORACLE	Nevznikla
Smlouva o nájmu prostor sloužících podnikání	Česká spořitelna, a.s.	2017	Nájem prostor sloužících podnikání – Praha	Nevznikla
Smlouva o podnájmu prostor – budova TRIANON	Česká spořitelna, a.s.	2018	Podnájem parkovacích prostor	Nevznikla
Dohoda o poskytování elektrické energie	Česká spořitelna, a.s.	2023	Elektrická energie pobočka Znojmo	Nevznikla
Rámcová smlouva o obchodování na finančním trhu	Česká spořitelna, a.s.	2014	Obchodování na finančním trhu	Nevznikla
Smlouva o nájmu dopravního prostředku	Česká spořitelna, a.s.	2023	Nájem osobního automobilu	Nevznikla
Smlouva o poskytování služeb při realizaci zaměstnaneckého akciového programu	Česká spořitelna, a.s.	2023	Zajištění nákupu a správa zaměstnaneckých akcií	Nevznikla
Dohoda o sdílení IT nákladů za dodávky dat do Erste Group, zpracování souvisejících kalkulací na úrovni skupiny, poskytování data Discovery služeb a statutární a riskový reporting	Česká spořitelna, a.s.	2020	Náklady na implementaci a provoz služeb	Nevznikla
Dohoda o podmínkách využívání licence a podpory k software	Česká spořitelna, a.s.	2021	Užívání software a maintenance	Nevznikla

Souhrn transakcí s Českou spořitelnou, a.s. k rozvahovému dni v tis. Kč

Pohledávky	0
Běžné účty	791
Jiná aktiva	10 030
Závazky	1 944
Úvěry	17 141 771
Jiná pasiva	144
Výnosy	150
Náklady	453 417

Jiné závazky představují především přijaté garance od České spořitelny z titulu participace na riziku vyplývajícího z uzavřených obchodních případů, které budou započteny s pohledávkami vůči klientům z předčasně ukončených smluv v momentě konečného vyrovnání s klientem a běžné účty u České spořitelny.

Zpracovatel nevyplatil v účetním období žádné dividendy, podíly na zisku či podíly na vlastním kapitálu.

Příloha č. 2 ke zprávě o vztazích – Popis vztahů k s Autoleasing SK, s. r. o.

Majetková účast

Zpracovatel je jediným akcionářem společnosti s Autoleasing SK, s. r. o. Základní kapitál společnosti s Autoleasing SK, s. r. o. je 5 000 tis. EUR. Zpracovatel vykázal čistou hodnotu této majetkové účasti ve výši 108 812 tis. Kč.

Poskytnutá plnění ze smluv, uzavřených v minulém účetním období

Název	Smluvní strana	Rok uzavření	Popis plnění	Případná újma
Komisionářská smlouva	s Autoleasing SK, s. r. o.	2012	Zajištění nákupu hardwaru, softwaru a movitého majetku (automobily, IT technika)	Nevznikla
Smlouva o poskytování odborných služeb	s Autoleasing SK, s. r. o.	2012	Poskytování odborných služeb	Nevznikla
Smlouva o poskytování služeb	s Autoleasing SK, s. r. o.	2018	Poskytování IT služeb a podpory	Nevznikla

Souhrn transakcí se společností s Autoleasing SK, s. r. o. k rozvahovému dni v tis. Kč

Pohledávky	0
Jiná aktiva	0
Závazky	0
Výnosy	381

Příloha č. 3 ke zprávě o vztazích – Popis vztahů k S SERVIS, s.r.o.

Majetková účast

Zpracovatel je jediným akcionářem společnosti S SERVIS, s.r.o. Základní kapitál společnosti S SERVIS, s.r.o. je 3 000 tis. Kč. Zpracovatel vykázal čistou hodnotu této majetkové účasti ve výši 28 127 tis. Kč.

Poskytnutá plnění ze smluv, uzavřených v minulém účetním období

Název	Smluvní strana	Rok uzavření	Popis plnění	Případná újma
Smlouva o poskytování služeb (Smlouva)	S SERVIS, s.r.o.	2020	IT služby	Nevznikla
Smlouva o podnájmu prostor sloužících podnikání a parkovacích stání	S SERVIS, s.r.o.	2023	Podnájem prostor sloužících podnikání a park.stání – Znojmo	Nevznikla

Přijatá plnění ze smluv, uzavřených v minulých účetních obdobích

Název	Smluvní strana	Rok uzavření	Popis plnění	Případná újma
Dohoda o zprostředkování a správě pojištění a poskytování poradenské činnosti	S SERVIS, s.r.o.	2021	Zprostředkování a správa pojištění	Nevznikla

Souhrn transakcí se společností S SERVIS, s.r.o. k rozvahovému dni v tis. Kč

Pohledávky		0
Výnosy		3 873
Náklady		22 084

Příloha č. 4 ke zprávě o vztazích – Popis vztahů k DINESIA a.s., v likvidaci

Majetková účast

Zpracovatel je jediným akcionářem společnosti DINESIA a.s., v likvidaci. Základní kapitál společnosti DINESIA a.s., v likvidaci byl k 1. 1. 2023 ve výši 15 000 tis. Kč. Zpracovatel vykázal čistou hodnotu této majetkové účasti k 31. 12. 2023 ve výši 12 270 tis. Kč.

Příloha č. 5 ke zprávě o vztazích – Popis vztahů k ostatním propojeným osobám

Přijatá plnění ze smluv, uzavřených v minulých účetních obdobích

Název	Smluvní strana	Rok uzavření	Popis plnění	Případná újma
Master Agreement for the Provision of Services	Procurement Services CZ, s.r.o.	2018	Poskytování nákupních služeb	Nevznikla

Souhrn transakcí s ostatními propojenými osobami k rozvahovému dni v tis. Kč

Náklady	515
---------	-----

Sestaveno dne 2. dubna 2024

Podpis statutárního orgánu účetní jednotky:



Petr Vacek
Předseda představenstva



Tomáš Veverka
Místopředseda představenstva

Leasing České spořitelny, a.s.

Budějovická 1912/64b, 140 00 Praha 4
IČO: 27089444

Informační linka: 956 785 111

E-mail: info@leasingcs.cz

Internet: www.leasingcs.cz

Výroční zpráva 2023

Produkce: Omega Design, s. r. o.

